

医薬品インタビューフォーム

日本病院薬剤師会のIF記載要領 2018(2019年更新版)に準拠して作成

肥満症治療剤 持続型 GLP-1 受容体作動薬
セマグルチド(遺伝子組換え)

ウゴービ®皮下注0.25mg SD

ウゴービ®皮下注0.5mg SD

ウゴービ®皮下注1.0mg SD

ウゴービ®皮下注1.7mg SD

ウゴービ®皮下注2.4mg SD

Wegovy® Subcutaneous Injection SD

剤形	注射剤			
製剤の規制区分	劇薬 処方箋医薬品 ^{注)} 注)注意-医師等の処方箋により使用すること			
規格・含量	ウゴービ®皮下注0.25mg SD : 1筒(0.5mL)中 セマグルチド(遺伝子組換え) 0.25mg ウゴービ®皮下注0.5mg SD : 1筒(0.5mL)中 セマグルチド(遺伝子組換え) 0.5mg ウゴービ®皮下注1.0mg SD : 1筒(0.5mL)中 セマグルチド(遺伝子組換え) 1.0mg ウゴービ®皮下注1.7mg SD : 1筒(0.75mL)中 セマグルチド(遺伝子組換え) 1.7mg ウゴービ®皮下注2.4mg SD : 1筒(0.75mL)中 セマグルチド(遺伝子組換え) 2.4mg			
一般名	和名: セマグルチド(遺伝子組換え)(JAN) 洋名: Semaglutide (Genetical Recombination) (JAN):			
製造販売承認年月日 薬価基準収載 販売開始年月日		製造販売承認年月日	薬価基準収載年月日	販売開始年月日
	ウゴービ®皮下注0.25mg SD	2023年3月27日	2023年11月22日	2024年2月22日
	ウゴービ®皮下注0.5mg SD			
	ウゴービ®皮下注1.0mg SD			
	ウゴービ®皮下注1.7mg SD			
ウゴービ®皮下注2.4mg SD				
製造販売(輸入)・ 提携・販売会社名	製造販売元: ノボ ノルディスク ファーマ株式会社			
医薬情報担当者の連絡先				
問い合わせ窓口	ノボ ノルディスク ファーマ株式会社 ノボケア相談室 Tel 0120-180363(フリーダイヤル) 医療関係者向けホームページ URL https://www.novonordisk.co.jp			

本IFは2023年11月改訂の電子添文の記載に基づき作成した。

最新の情報は、独立行政法人 医薬品医療機器総合機構の医薬品情報検索ページで確認してください。

医薬品インタビューフォーム利用の手引きの概要 ―日本病院薬剤師会―

(2020年4月改訂)

1. 医薬品インタビューフォーム作成の経緯

医療用医薬品の基本的な要約情報として、医療用医薬品添付文書(以下、添付文書)がある。医療現場で医師・薬剤師等の医療従事者が日常業務に必要な医薬品の適正使用情報を活用する際には、添付文書に記載された情報を裏付ける更に詳細な情報が必要な場合があり、製薬企業の医薬情報担当者(以下、MR)等への情報の追加請求や質疑により情報を補完してきている。この際に必要な情報を網羅的に入手するための項目リストとして医薬品インタビューフォーム(以下、IFと略す)が誕生した。

1988年に日本病院薬剤師会(以下、日病薬)学術第2小委員会がIFの位置付け、IF記載様式、IF記載要領を策定し、その後1998年に日病薬学術第3小委員会が、2008年、2013年に日病薬医薬情報委員会がIF記載要領の改訂を行ってきた。

IF記載要領2008以降、IFはPDF等の電子的データとして提供することが原則となった。これにより、添付文書の主要な改訂があった場合に改訂の根拠データを追加したIFが速やかに提供されることとなった。最新版のIFは、医薬品医療機器総合機構(以下、PMDA)の医療用医薬品情報検索のページ

(<https://www.pmda.go.jp/PmdaSearch/iyakuSearch/>)にて公開されている。日病薬では、2009年より新医薬品のIFの情報を検討する組織として「インタビューフォーム検討会」を設置し、個々のIFが添付文書を補完する適正使用情報として適切に審査・検討している。

2019年の添付文書記載要領の変更に合わせて、「IF記載要領2018」が公表され、今般「医療用医薬品の販売情報提供活動に関するガイドライン」に関連する情報整備のため、その更新版を策定した。

2. IFとは

IFは「添付文書等の情報を補完し、医師・薬剤師等の医療従事者にとって日常業務に必要な、医薬品の品質管理のための情報、処方設計のための情報、調剤のための情報、医薬品の適正使用のための情報、薬学的な患者ケアのための情報等が集約された総合的な個別の医薬品解説書として、日病薬が記載要領を策定し、薬剤師等のために当該医薬品の製造販売又は販売に携わる企業に作成及び提供を依頼している学術資料」と位置付けられる。

IFに記載する項目配列は日病薬が策定したIF記載要領に準拠し、一部の例外を除き承認の範囲内の情報が記載される。ただし、製薬企業の機密等に関わるもの及び利用者自らが評価・判断・提供すべき事項等はIFの記載事項とはならない。言い換えると、製薬企業から提供されたIFは、利用者自らが評価・判断・臨床適用するとともに、必要な補完をするものという認識を持つことを前提としている。

IFの提供は電子データを基本とし、製薬企業での製本は必須ではない。

3. IFの利用にあたって

電子媒体のIFは、PMDAの医療用医薬品情報検索のページに掲載場所が設定されている。

製薬企業は「医薬品インタビューフォーム作成の手引き」に従ってIFを作成・提供するが、IFの原点を踏まえ、医療現場に不足している情報やIF作成時に記載し難い情報等については製薬企業のMR等へのインタビューにより利用者自らが内容を充実させ、IFの利用性を高める必要がある。また、随時改訂される使用上の注意等に関する事項に関しては、IFが改訂されるまでの間は、製薬企業が提供する改訂内容を明らかにした文書等、あるいは各種の医薬品情報提供サービス等により薬剤師等自らが整備するとともに、IFの使用にあたっては、最新の添付文書をPMDAの医薬品医療機器情報検索のページで確認する必要がある。

なお、適正使用や安全性の確保の点から記載されている「V.5. 臨床成績」や「XII. 参考資料」、「XIII. 備考」に関する項目等は承認を受けていない情報が含まれることがあり、その取り扱いには十分留意すべきである。

4. 利用に際しての留意点

IFを日常業務において欠かすことができない医薬品情報源として活用していただきたい。IFは日病薬の要請を受けて、当該医薬品の製造販売又は販売に携わる企業が作成・提供する、医薬品適正使用のための学術資料であるとの位置づけだが、記載・表現には医薬品、医療機器等の品質、有効性及び安全性の確保等に関する法律の広告規則や販売情報提供活動ガイドライン、製薬協コード・オブ・プラクティス等の制約を一定程度受けざるを得ない。販売情報提供活動ガイドラインでは、未承認薬や承認外の用法等に関する情報提供について、製薬企業が医療従事者からの求めに応じて行うことは差し支えないとされており、MR等へのインタビューや自らの文献調査などにより、利用者自らがIFの内容を充実させるべきものであることを認識しておかなければならない。製薬企業から得られる情報の科学的根拠を確認し、その客観性を見抜き、医療現場における適正使用を確保することは薬剤師の本務であり、IFを利用して日常業務を更に価値あるものにしていただきたい。

目次

I. 概要に関する項目	5	10. 特定の背景を有する患者	29
1. 開発の経緯	5	11. その他	29
2. 製品の治療学的特性	5	VIII. 安全性（使用上の注意等）に関する項目	30
3. 製品の製剤学的特性	5	1. 警告内容とその理由	30
4. 適正使用に関して周知すべき特性	5	2. 禁忌内容とその理由	30
5. 承認条件及び流通・使用上の制限事項	6	3. 効能又は効果に関連する注意とその理由	30
6. RMPの概要	6	4. 用法及び用量に関連する注意とその理由	30
II. 名称に関する項目	7	5. 重要な基本的注意とその理由	30
1. 販売名	7	6. 特定の背景を有する患者に関する注意	32
2. 一般名	7	7. 相互作用	34
3. 構造式又は示性式	7	8. 副作用	34
4. 分子式及び分子量	7	9. 臨床検査結果に及ぼす影響	42
5. 化学名(命名法)又は本質	7	10. 過量投与	42
6. 慣用名, 別名, 略号, 記号番号	7	11. 適用上の注意	42
III. 有効成分に関する項目	8	12. その他の注意	43
1. 物理化学的性質	8	IX. 非臨床試験に関する項目	44
2. 有効成分の各種条件下における安定性	8	1. 薬理試験	44
3. 有効成分の確認試験法、定量法	8	2. 毒性試験	46
IV. 製剤に関する項目	9	X. 管理的事項に関する項目	49
1. 剤形	9	1. 規制区分	49
2. 製剤の組成	10	2. 有効期間	49
3. 添付溶解液の組成及び容量	10	3. 包装状態での貯法	49
4. 力価	10	4. 取扱い上の注意点	49
5. 混入する可能性のある夾雑物	10	5. 患者向け資材	49
6. 製剤の各種条件下における安定性	10	6. 同一成分・同効薬	50
7. 調製法及び溶解後の安定性	10	7. 国際誕生年月日	50
8. 他剤との配合変化(物理化学的変化)	10	8. 製造販売承認年月日及び承認番号, 薬価基準収載年月日, 販売開始年月日	50
9. 溶出性	10	9. 効能又は効果追加, 用法及び用量変更追加等の年月日及びその内容	50
10. 容器・包装	11	10. 再審査結果, 再評価結果公表年月日及びその内容	50
11. 別途提供される資材類	11	11. 再審査期間	50
12. その他	11	12. 投薬期間制限に関する情報	50
V. 治療に関する項目	12	13. 各種コード	50
1. 効能又は効果	12	14. 保険給付上の注意	50
2. 効能又は効果に関連する注意	12	X I. 文献	54
3. 用法及び用量	12	1. 引用文献一覧	54
4. 用法及び用量に関連する注意	13	2. その他の参考文献	55
5. 臨床成績	15	X II. 参考資料	56
VI. 薬効薬理に関する項目	23	1. 主な外国での発売状況	56
1. 薬理的に関連ある化合物又は化合物群	23	2. 海外における臨床支援情報	60
2. 薬理作用	23	X III. 備考	64
VII. 薬物動態に関する項目	26	1. 調剤・服薬支援に際して臨床判断を行うにあたっての参考情報	64
1. 血中濃度の推移	26	2. その他の関連資料	64
2. 薬物速度論的パラメータ	27		
3. 母集団(ポピュレーション)解析	27		
4. 吸収	27		
5. 分布	27		
6. 代謝	28		
7. 排泄	28		
8. トランスポーターに関する情報	28		
9. 透析等による除去率	29		

略 語 集

略 語	略 語 内 容
AgRP	アグーチ関連ペプチド
AUC	血漿中濃度-時間曲線下面積
BMI	体容量指数
CART	コカイン・アンフェタミン調節転写産物
CCDS	企業中核データシート
CGRP	カルシトニン遺伝子関連ペプチド
C _{max}	最高血中濃度
CT	コンピュータ断層撮影
CYP	チトクロムP450
DIO	食餌誘発性肥満
DPP-4	ジペプチジルペプチターゼ-4
eGFR	推算糸球体ろ過量
GIP	グルコース依存性インスリン分泌刺激ポリペプチド
GLP-1	グラカゴン様ペプチド-1
HbA1c	ヘモグロビンA1c
HDL	高比重リポタンパク
JASSO	日本肥満学会
LDL	低比重リポタンパク
NPY	ニューロペプチドY
PK	薬物動態
POMC	プロオピオメラノコルチン
PPK	母集団薬物動態
SD	単回使用
SGLT2	ナトリウム・グルコース共輸送体2

I. 概要に関する項目

1. 開発の経緯

ウゴービ®皮下注0.25mg SD、同注0.5mg SD、同注1.0mg SD、同注1.7mg SD及び同注2.4mg SD(以下、ウゴービ®皮下注0.25mg/0.5mg/1.0mg/1.7mg/2.4mg SD)は、デンマークのノボ ノルディスク社が開発したGLP-1受容体作動薬に分類されるヒトGLP-1アナログ製剤であり、その有効成分であるセマグルチド(遺伝子組換え)(以下、セマグルチド)は、ヒトGLP-1と94%の構造的な相同性を有している¹。

GLP-1は小腸のL細胞から分泌されるインクレチンホルモンであり、血糖降下作用のほか、中枢における摂食抑制作用を有することが知られている。

セマグルチドは、GLP-1受容体を介して、脳における食欲の調節機構に対して作用すること等により、肥満症患者に対して体重減少効果を発揮することが期待されることから「肥満症」を効能又は効果とした開発を行った。

本邦においては、過体重*又は肥満患者を対象とした、2つの国際共同第III相試験(NN9536-4373試験及びNN9536-4374試験)及び国際共同第III相試験(東アジア第III相試験)(NN9536-4382試験)を行い有効性及び安全性が確認されたことから、2023年3月27日に承認された。

海外においては、「体重管理」を効能又は効果として2021年6月4日に米国で、2022年1月6日に欧州にてそれぞれ承認されている(販売名: Wegovy)。

また、本邦においては、同一有効成分の製剤として、週1回投与の注射剤であるオゼンピック®皮下注2mg(承認日:2018年3月23日)、オゼンピック®皮下注0.25mg SD、同注0.5mg SD及び同注1.0mg SD(承認日:2020年3月12日)及び1日1回投与の経口剤であるリベルサス®錠3mg、同錠7mg及び同錠14mg(承認日:2020年6月29日)がそれぞれ「2型糖尿病」を効能又は効果として承認されている。

※日本肥満学会(JASSO)の基準では肥満に該当する

2. 製品の治療学的特性

- ウゴービ®皮下注は、肥満症治療のため承認された、週1回皮下投与のGLP-1受容体作動薬である。(「VI. 薬効薬理に関する項目」の項参照のこと)
- 日本人を含む肥満症患者*を対象とした、国際共同第III相試験(東アジア第III相試験)及び2つの国際共同第III相試験の68週間の臨床成績において、体重減少効果が示された。(「V. 治療に関する項目 5. 臨床成績 (4) 検証的試験 1) 有効性検証試験①～③」の項参照のこと)
※国内で承認された「効能又は効果」に当てはまらない患者が一部含まれている。
- 重大な副作用として、低血糖(頻度不明)、急性膵炎(0.1%)があらわれることがある。主な副作用(頻度5%以上)として、食欲減退、頭痛、悪心、下痢、嘔吐、便秘、消化不良、おくび、腹痛、腹部膨満が報告されている。(「VIII. 安全性(使用上の注意等)」に関する項目 8. 副作用」の項参照のこと)

3. 製品の製剤学的特性

ウゴービ®皮下注0.25mg/0.5mg/1.0mg/1.7mg/2.4mg SDは、固定注射針付きシリンジを注入器にセットした単回使用のコンビネーション製品である。(「IV. 製剤に関する項目 1. 剤形」の項参照のこと)

4. 適正使用に関して周知すべき特性

適正使用に関する資料、最適使用推進ガイドライン等	有無	タイトル、参照先
RMP	有	「I. 概要に関する項目 6. RMPの概要」の項参照のこと
追加のリスク最小化活動として作成されている資料	有	・医療従事者向け適正使用資料:「ウゴービ皮下注に関する適正使用のお願い」 ・患者向け適正使用資料:「ウゴービ皮下注 ご使用に関するお願い」 「I. 概要に関する項目 6. RMPの概要」及び「XIII. 備考 2. その他の関連資料」の項参照のこと
最適使用推進ガイドライン	有	最適使用推進ガイドライン セマグルチド(遺伝子組換え)(販売名:ウゴービ皮下注0.25mg SD、同皮下注0.5mg SD、同皮下注1.0mg SD、同皮下注1.7mg SD、同皮下注2.4mg SD) (独立行政法人 医薬品医療機器総合機構の医薬品情報検索ページ参照)
保険適用上の留意事項通知	有	・使用薬剤の薬価(薬価基準)の一部改正等について(保医発1121第1号:令和5年11月21日) ・肥満症の効能又は効果を有するセマグルチド(遺伝子組換え)製剤に係る最適使用推進ガイドラインの策定に伴う留意事項について(保医発1121第2号:令和5年11月21日) (「X. 管理的事項に関する項目 14. 保険給付上の注意」の項参照)

(2024年1月時点)

5. 承認条件及び流通・使用上の制限事項

(1) 承認条件

医薬品リスク管理計画を策定の上、適切に実施すること。

(2) 流通・使用上の制限事項

該当しない。

ただし、最適使用推進ガイドラインに規定されている施設要件・医師要件及び、適正使用、安全対策に関する情報提供を行う。

6. RMPの概要

医薬品リスク管理計画書(RMP)の概要^{注)}

安全性検討事項		
【重要な特定されたリスク】	【重要な潜在的リスク】	【重要な不足情報】
低血糖	甲状腺髄様癌(甲状腺C細胞腫瘍)	日本人における心血管系リスクへの影響
胃腸障害	急性膵炎	腎機能障害患者への投与時の安全性
	膵癌	
	腸閉塞	
	インスリン中止に伴う糖尿病ケトアシドーシスを含む高血糖	
	糖尿病網膜症関連事象	
	急性胆道系疾患	
	胚・胎児毒性	
有効性に関する検討事項		
設定なし		

↓上記に基づく安全性監視のための活動

医薬品安全性監視計画の概要
通常の医薬品安全性監視活動
通常の医薬品安全性監視活動
追加の医薬品安全性監視活動
市販直後調査(ウゴービ皮下注)
長期使用に関する特定使用成績調査(オゼンピック皮下注)
血糖降下剤(注射剤)未使用の成人2型糖尿病患者を対象とした特定使用成績調査(リベルサス錠)
肥満症を対象とした長期使用に関する特定使用成績調査(ウゴービ皮下注)
有効性に関する調査・試験の計画の概要
設定なし

↓上記に基づくリスク最小化のための活動

リスク最小化計画の概要
通常のリスク最小化活動
通常のリスク最小化活動
追加のリスク最小化活動
市販直後調査による情報提供(ウゴービ皮下注)
医療従事者向け適正使用資材の作成と提供(ウゴービ皮下注)
患者向け適正使用資材の作成と提供(ウゴービ皮下注)

注) オゼンピック®皮下注、リベルサス®錠及びウゴービ®皮下注に係るRMP

最新の情報は、独立行政法人 医薬品医療機器総合機構の医薬品情報検索ページで確認すること。

II. 名称に関する項目

1. 販売名

(1) 和名

ウゴービ®皮下注 0.25mg SD
ウゴービ®皮下注 0.5mg SD
ウゴービ®皮下注 1.0mg SD
ウゴービ®皮下注 1.7mg SD
ウゴービ®皮下注 2.4mg SD

(2) 洋名

Wegovy® Subcutaneous Injection SD

(3) 名称の由来

特になし

2. 一般名

(1) 和名(命名法)

セマグルチド(遺伝子組換え) (JAN)

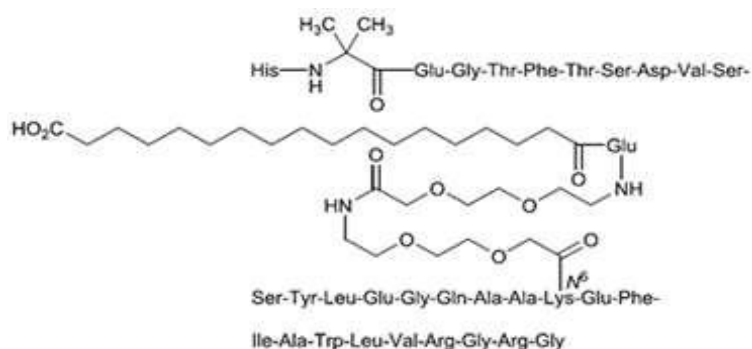
(2) 洋名(命名法)

Semaglutide (Genetical Recombination) (JAN)

(3) ステム

ペプチド及び糖ペプチド:-tide

3. 構造式又は示性式



4. 分子式及び分子量

分子式 : $C_{187}H_{291}N_{45}O_{59}$

分子量 : 4113.58

5. 化学名(命名法)又は本質

本質: セマグルチドは、遺伝子組換えヒトグルカゴン様ペプチド-1(GLP-1)類縁体であり、ヒトGLP-1の7～37番目のアミノ酸に相当し、2番目のAla及び28番目のLysは、それぞれ2-アミノ-2-メチルプロパン酸及びArgに置換され、1,18-オクタデカン二酸が1個のGlu及び2個の8-アミノ-3,6-ジオキサオクタン酸で構成されるリンカーを介して20番目のLysに結合している。セマグルチドは、31個のアミノ酸残基からなる修飾ペプチドである。

6. 慣用名, 別名, 略号, 記号番号

治験成分記号 : NN9535

プロジェクト番号 : NN9536

Ⅲ. 有効成分に関する項目

1. 物理化学的性質

(1) 外観・性状

セマグルチドは白色～ほぼ白色の粉末である。

(2) 溶解性

セマグルチドの水への溶解性は178mg/mLを超えている。

pH3.0～5.5において溶解性が非常に低下し、本pH範囲の水への溶解性は0.15mg/mL未満である。

セマグルチドはエタノールに極めて溶けにくい(約0.3mg/mL)。

(3) 吸湿性

吸湿性である。

(4) 融点(分解点)、沸点、凝固点

該当資料なし

(5) 酸塩基解離定数

該当資料なし

(6) 分配係数

該当資料なし

(7) その他の主な示性値

等電点を等電点電気泳動で測定すると約4.5(変性条件)、約5.4(非変性条件)である。

2. 有効成分の各種条件下における安定性

試験	保存条件	保存期間	保存形態	試験項目	結果
長期保存試験	-20±5℃、 遮光	60箇月	高密度 ポリエチレン製容器	性状 確認試験 純度試験 乾燥減量 比活性 含量(定量法)	規格内
加速試験	5±3℃、遮光	12箇月	高密度 ポリエチレン製容器	性状 確認試験 純度試験 乾燥減量 比活性 含量(定量法)	変化なし

3. 有効成分の確認試験法、定量法

ペプチドマップ、液体クロマトグラフィー

IV. 製剤に関する項目

1. 剤形

(1) 剤形の区別

製 剤	ウゴービ®皮下注 SD				
	0.25mg	0.5mg	1.0mg	1.7mg	2.4mg
製 剤 の 区 分	注 射 剤				
注 射 剤 の 区 分	溶 液				
形 態	固定注射針付きシリンジを注入器にセットした単回使用のコンビネーション製品である。				

(2) 製剤の外観及び性状

外観



製 剤	ウゴービ®皮下注 SD				
	0.25mg	0.5mg	1.0mg	1.7mg	2.4mg
識別 (カラー帯の色)	ライトグリーン	ディープピンク	ブラウン	クールブルー	チャコールグレー
性 状	無色～ほぼ無色の液である。				

(3) 識別コード

該当しない(「(2)製剤の外観及び性状」の項参照のこと)

(4) 製剤の物性

PH	7.10～7.70
浸透圧比 (生理食塩液に対する比)	約1

(5) その他

該当しない

2. 製剤の組成

(1) 有効成分(活性成分)の含量及び添加剤

1筒

製剤		ウゴービ®皮下注 SD				
		0.25mg	0.5mg	1.0mg	1.7mg	2.4mg
容量	1筒	0.5mL	0.5mL	0.5mL	0.75mL	0.75mL
有効成分	セマグルチド(遺伝子組換え)	0.25mg	0.5mg	1.0mg	1.7mg	2.4mg
添加剤	リン酸水素二ナトリウム二水和物	0.71mg	0.71mg	0.71mg	1.07mg	1.07mg
	塩化ナトリウム	4.13mg	4.13mg	4.13mg	6.19mg	6.19mg
	水酸化ナトリウム	適量				
	塩酸	適量				

(2) 電解質等の濃度

該当資料なし

(3) 熱量

該当しない

3. 添付溶解液の組成及び容量

該当しない

4. 力価

該当しない

5. 混入する可能性のある夾雑物

高分子タンパク質など

6. 製剤の各種条件下における安定性

試験	保存条件	保存期間	保存形態	試験項目	結果
長期保存試験	5±3℃ 遮光	24箇月	ガラス製容器	性状 pH 純度試験 不溶性微粒子 エンドキシン 無菌 含量(定量法)	セマグルチド含量のわずかな減少及び不純物のわずかな増加が認められたが、規格の範囲内であった。
加速試験	25±2℃ 遮光	6箇月		性状 pH 純度試験 含量(定量法)	セマグルチド含量の減少及び不純物の増加が認められた。
光安定性試験	光安定性試験ガイドラインに準じて実施		ガラス製容器を単回投与用ペン型注入器に組込んだもの	性状 pH 純度試験 含量(定量法)	ペン型注入器に組込んだ本剤は曝光から十分に保護されなかった。一方、ペン型注入器に組込んだ本剤を紙箱包装したものでは、試験項目に変化は認められず光から適切に保護された。

7. 調製法及び溶解後の安定性

該当しない

8. 他剤との配合変化(物理化学的変化)

該当しない

9. 溶出性

該当しない

10. 容器・包装

(1) 注意が必要な容器・包装、外観が特殊な容器・包装に関する情報

「X.管理的事項に関する項目 4. 取扱い上の注意」の項参照のこと

(2) 包装

- <0.25mg> 0.5mL×2本、取扱説明書を同梱
- <0.5mg> 0.5mL×2本、取扱説明書を同梱
- <1.0mg> 0.5mL×2本、取扱説明書を同梱
- <1.7mg> 0.75mL×2本、取扱説明書を同梱
- <2.4mg> 0.75mL×2本、取扱説明書を同梱

(3) 予備容量

該当しない

(4) 容器の材質

本体	シリンジ	ガラス
	固定注射針	ステンレス
	リジットニードルシールド	ポリイソブレンゴム、ポリプロピレンゴム
	プランジャー(ゴムピストン)	ハロブチルゴム
	注入器部分	ポリオキシメチレン、ABS樹脂、ステンレススチール

11. 別途提供される資材類

該当しない

12. その他

該当しない

V. 治療に関する項目

1. 効能又は効果

肥満症

ただし、高血圧、脂質異常症又は2型糖尿病のいずれかを有し、食事療法・運動療法を行っても十分な効果が得られず、以下に該当する場合に限る。

- BMIが27kg/m²以上であり、2つ以上の肥満に関連する健康障害を有する。
- BMIが35kg/m²以上

(設定理由)

本剤の「効能又は効果」は、以下のように設定した。

本邦における肥満治療の考えは海外と同様であり、食事療法、運動療法及び行動療法からなる生活習慣の改善を3～6カ月を目処に実施することが推奨され、生活習慣の改善で有効な減量又は合併症の改善がみられない場合に、薬物療法を考慮することとされている。

日本肥満学会発行の肥満症診療ガイドライン(以下、JASSOガイドライン)²において、医学的に減量を必要とする病態である肥満症の診断基準は、BMIが25kg/m²以上で、かつ①肥満に起因ないし関連し、減量を要する(減量により改善する又は進展が抑制される)健康障害を有するもの、又は②健康障害を伴いやすい高リスク肥満(ウエスト周囲長によるスクリーニングで内臓脂肪蓄積が疑われ、腹部CT検査によって確定診断された内臓脂肪型肥満)とされている。また、BMI増加と、肥満に関連する合併症数及び死亡率増加に関連がみられており、肥満に関連する合併症の数及び死亡率はBMIが27kg/m²を超えると増加する傾向が認められ^{3,4,5}、さらに、心血管系リスク因子が高くなることが示唆されている^{6,7}。加えて、日本人に多くみられる内臓脂肪型肥満では、耐糖能障害、高血圧、脂質異常症のリスク因子が重複し、心血管疾患の発症や死亡リスクが高いと考えられ、2つ以上のリスク因子の重複により、心血管疾患の発生する相対リスクが2.2倍に増加するとの報告がある⁸。以上より、肥満症患者のうち、合併症を有し、かつBMIが27kg/m²以上の集団では薬物治療の介入の重要性がより高いと考えられた。

高血圧、脂質異常症又は2型糖尿病を有する肥満症患者を対象とし、JASSOガイドライン(2016)⁹で定義されている肥満症の診断基準において必須とされる11の健康障害を「肥満に関連する健康障害」として対象集団を設定した、主要な国際共同第III相試験である東アジア第III相試験(4382試験)における有効性及び安全性の成績に基づき設定した。

また、日本人被験者が参加した2つの国際共同第III相試験(4373及び4374試験)では、海外の肥満治療の実態を踏まえ、4382試験の対象患者より広く、4373試験では、①BMIが27.0kg/m²以上で、かつ高血圧、脂質異常症、閉塞性睡眠時無呼吸症候群若しくは心血管系疾患を有する又は②BMIが30.0kg/m²以上の患者、4374試験ではBMIが27.0kg/m²以上で2型糖尿病を有する患者を対象とし、4373及び4374試験の対象集団のうち、JASSOガイドライン(2016)⁹に従った目標とする効能又は効果に合致した集団におけるサブグループ解析を実施し、その成績に基づき設定した。

2. 効能又は効果に関連する注意

5. 効能又は効果に関連する注意

本剤の適用にあたっては、あらかじめ肥満症治療の基本である食事療法・運動療法を行っても、十分な効果が得られない場合で、薬物治療の対象として適切と判断された患者のみを対象とすること。肥満に関連する健康障害は、臨床試験に組み入れられた患者背景を参考に判断すること。[17.1.1 参照]

(解説)

肥満症治療の基本は食事、運動、行動療法等の生活習慣改善療法であり、薬物療法は、食事・運動療法を十分行ったにもかかわらず改善が認められない場合に限定されている²。

JASSOガイドライン²における薬物療法の適応基準は、「①BMIが25kg/m²以上でかつ肥満症の診断に必須な11の健康障害のうち何らかの健康障害が2つ以上合併する。②BMIが35kg/m²以上でかつ肥満症の診断に必須な11の健康障害のうち何らかの健康障害が1つ以上合併する。なおいずれも内臓脂肪面積100cm²以上であることが望ましい。」とされており、肥満症の診断基準に必須な11の健康障害は、(1)耐糖能障害(2型糖尿病・耐糖能異常など)(2)脂質異常症(3)高血圧(4)高尿酸血症・痛風(5)冠動脈疾患(6)脳梗塞・一過性脳虚血発作(7)非アルコール性脂肪性肝疾患(8)月経異常・不妊(9)閉塞性睡眠時無呼吸症候群・肥満低換気症候群(10)運動器疾患(11)肥満関連腎臓病である。

日本人が参加した第III相試験(4382試験)では、JASSOガイドライン(2016)⁹で定義されている肥満症の診断基準において必須とされる11の健康障害を「肥満に関連する健康障害」として実施した。この試験に組み入れられた被験者の背景は以下の通りであった。

(1)耐糖能障害(2型糖尿病・耐糖能異常など):2型糖尿病24.7%、2型糖尿病以外41.6%、(2)脂質異常症:86.3%、(3)高血圧:74.6%、(4)高尿酸血症・痛風:35.2%、(5)冠動脈疾患:2.5%、(6)脳梗塞:1.5%、(7)非アルコール性脂肪性肝疾患:44.6%、(8)月経異常・不妊:2.5%、(9)閉塞性睡眠時無呼吸症候群・肥満低換気症候群:10.0%、(10)運動器疾患:10.2%、(11)肥満関連腎臓病:0.2%

3. 用法及び用量

(1)用法及び用量の解説

通常、成人には、セマグルチド(遺伝子組換え)として0.25mgから投与を開始し、週1回皮下注射する。その後は4週間の間隔で、週1回0.5mg、1.0mg、1.7mg及び2.4mgの順に増量し、以降は2.4mgを週1回皮下注射する。なお、患者の状態に応じて適宜減量する。

(2) 用法及び用量の設定経緯・根拠

用法について、2型糖尿病患者を対象とした海外第II相試験(4191試験、1日1回投与)及び第III相試験(3623試験、3626試験等、週1回投与)ならびに肥満患者を対象とした4153試験の結果から、本薬の1日1回投与と週1回投与で平均血漿中本薬濃度が同程度である場合、用量漸増期間も含め、体重減少効果、胃腸障害及び投与中止に至った有害事象の発現状況に、本薬の週1回投与と1日1回投与で顕著な違いは認められなかったこと等から、患者の投与負担を軽減できる週1回投与とした。

用量について、4153試験成績を含む曝露量-反応解析の結果から、本薬の曝露量の増加に伴い胃腸障害の発現割合が高くなったため、PPKモデル解析から、0.4mgの1日1回投与での定常状態におけるC_{max}と同程度の曝露量になることが推定された、2.4mgを第III相試験の維持用量に設定した。また、日本人肥満症患者に対する臨床推奨用量を検討するため、4382試験では1.7mg群も設定した。なお、いずれの第III相試験においても、週1回0.25mgを開始用量とし、4週間の間隔で0.5mg、1.0mg、1.7mg、2.4mgまで増量する漸増方法とした。

4. 用法及び用量に関連する注意

7. 用法及び用量に関連する注意
7.1 本剤は週1回投与する薬剤であり、同一曜日に投与させること。

(解説)

本剤は半減期が長く、週1回投与で薬効を期待できる濃度が維持できる薬剤である。「VII.薬物動態に関する項目 1.血中濃度の推移 (2)臨床試験で確認された血中濃度 1)肥満被験者における反復皮下投与後の薬物動態」の項参照のこと。
週1回投与を用法とした第III相試験(4382、4373及び4374試験)の成績から本剤の有効性及び安全性が支持されたため設定した。

7.2 胃腸障害等の発現により忍容性が得られない場合は減量又は漸増の延期を検討すること。

(解説)

本剤の第III相試験(4382、4373及び4374試験)では、胃腸障害等の発現により2.4mgで忍容性を示さなかった被験者に対して、減量して投与し、試験を継続することができたため設定した。

7.3 投与を忘れた場合は、次回投与までの期間が2日間(48時間)以上であれば、気づいた時点で直ちに投与し、その後はあらかじめ定めた曜日に投与すること。次回投与までの期間が2日間(48時間)未満であれば投与せず、次のあらかじめ定めた曜日に投与すること。なお、週1回投与の定めた曜日を変更する必要がある場合は、前回投与から少なくとも3日間(72時間)以上間隔を空けること。

(解説)

週1回投与の定めた曜日を変更する場合、前回投与から少なくとも3日間(72時間)以上間隔を空けることとした。この間隔は2型糖尿病を効能又は効果とする皮下投与用セマグルチド製剤(以下、オゼンピック®)での設定[2日間(48時間)]と比較して長い、この理由は本剤の治療用量(2.4mg)がオゼンピック®の最高治療用量(1.0mg)と比較して高いことによる安全性への配慮のためである。

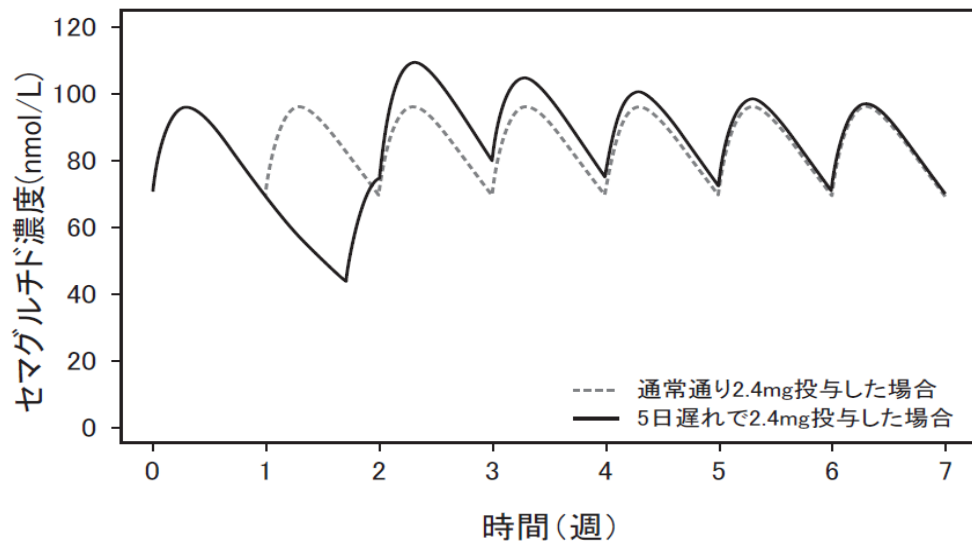
また、投与を忘れた場合の対応を下記の模式図に示す。

- 次の注射予定日まで2日(48時間)以上の場合：
気づいた時点で直ちに1回分を注射し、その後はあらかじめ決められた曜日に注射。
- 次の注射予定日まで2日(48時間)未満の場合：
忘れた分は投与せず、次の注射予定日に1回分を注射。



本剤の投与が遅れた場合の影響は、4382試験のデータに基づく第III相試験の母集団薬物動態解析により評価した。投与予定日から5日間遅れてセマグルチド2.4mgを投与した場合、その後のトラフ濃度は47%低下すると予測され、遅れて投与した日から2日後に予定どおり次の投与を行った場合には、その後のトラフ濃度が12%増加すると予測された。これらの予測によると、増加した最高血中濃度は、3回の投与間隔内に通常の濃度に戻った¹⁰。

投与が遅れた時のその後のセマグルチド濃度プロファイルのシミュレーション(4382試験)¹⁰



データは、4382試験の被験者の週1回投与時の濃度を、2.4mg投与時の定常状態の最初の週に5日遅れで投与した場合と、通常通り投与したセマグルチドの定常状態のプロファイルと比較してシミュレーションしたものである。

5. 臨床成績

(1) 臨床データパッケージ

臨床試験の種類	試験番号	対象 (無作為割り付け 被験者数*)	評価/ 参考	概要
第I相 海外試験	NN9536-4590	肥満被験者 外国人(68例)	◎	生物学的同等性 単回使用ペン型注入器を用いて投与する製剤 と複数回投与可能なペン型注入器を用いて投 与する製剤の生物学的同等性の検討 無作為割り付け、非盲検、2群、並行群間比較 試験
第I相 海外試験	NN9535-4588	肥満被験者 外国人(68例)	◎	生物学的同等性 単回使用ペン型注入器を用いて投与する製剤 と複数回投与可能なペン型注入器を用いて投 与する製剤の生物学的同等性の検討 無作為割り付け、非盲検、2群、並行群間比較 試験
第I相 海外試験	NN9536-4455	肥満被験者 外国人(72例)	○	胃内容排出に対する影響 胃内容排出に対する影響ならびにエネルギー 摂取量及び食欲/食行動についての検討 無作為割り付け、二重盲検、プラセボ対照、反 復投与、2群、並行群間比較試験
第I相 海外試験	NN9535-3652	健康被験者 外国人(168例)	○	心再分極に及ぼす影響(QT/QTc試験) モキシフロキサシン投与を陽性対照とするネス テッド・クロスオーバーデザインを含む、無作為 割り付け、二重盲検、プラセボ対照、反復投 与、3群、並行群間比較試験
第I相 海外試験	NN9535-3616	健康被験者及び異なる程 度の腎機能障害を有する 被験者 外国人(56例)	○	腎機能障害の影響 腎機能障害を有する被験者における本剤の薬 物動態、安全性及び忍容性の検討 非盲検、並行群、単回投与試験
第I相 海外試験	NN9535-3651	健康被験者及び異なる程 度の肝機能障害を有する 被験者 外国人(44例)	○	肝機能障害の影響 肝機能障害を有する被験者における本剤の薬 物動態、安全性及び忍容性の検討 非盲検、並行群、単回投与試験
第I相 海外試験	NN9535-3685	肥満被験者 外国人(30例)	○	エネルギー摂取への影響 本剤とプラセボとのエネルギー摂取量、食欲、 食後のグルコース及びトリグリセリド代謝ならび に胃内容排出に対する影響についての比較検 討 無作為割り付け、二重盲検、反復投与、2期ク ロスオーバー試験
第I相 国内試験	NN9535-3634	健康被験者 日本人及び外国人 (44例、日本人:22例)	○	薬物動態、薬力学的作用、安全性及び忍容性 の検討 無作為割り付け、二重盲検、プラセボ対照、並 行群、反復投与試験
第II相 海外試験	NN9536-4153	肥満被験者 外国人(957例)	○	本剤の用量反応関係 本剤(1日1回投与)の安全性及び有効性のプ ラセボ及びビラグルチド(1日1回投与)との比較 検討 無作為割り付け、二重盲検、16群、並行群間 比較による用量設定試験
第III相 国際共同試験	NN9536-4382 STEP 6	高血圧、脂質異常症又は2 型糖尿病を有する肥満症 患者 日本人及び外国人 (401例、日本人:360例)	◎	食事療法及び運動療法施行下での本剤 1.7 mg及び2.4 mg(週1回皮下投与)の有効性 及び安全性のプラセボとの比較検討 無作為割り付け、二重盲検、4群、並行群間比 較試験

第III相 国際共同試験	NN9536-4373 STEP 1	過体重*又は肥満被験者 日本人及び外国人 (1961例、日本人:100例)	◎	食事療法及び運動療法施行下での本剤 2.4 mg(週1回皮下投与)の有効性及び安全性 のプラセボとの比較検討 無作為割り付け、二重盲検、2群、並行群間比 較試験
第III相 国際共同試験	NN9536-4374 STEP 2	2型糖尿病を有する 過体重*又は肥満被験者 日本人及び外国人 (1210例、日本人:125例)	◎	食事療法及び運動療法施行下での本剤 2.4 mg(週1回皮下投与)の有効性及び安全性 のプラセボ及び本剤1.0 mg(週1回皮下投与)と の比較検討 無作為割り付け、二重盲検、3群、並行群間比 較試験
第III相 国際共同試験	NN9536-4375 STEP 3	過体重*又は肥満被験者 外国人(611例)	○	集中的行動療法施行下での本剤2.4 mg(週1 回皮下投与)の有効性及び安全性のプラセボ との比較検討 無作為割り付け、二重盲検、2群、並行群間比 較試験
第III相 国際共同試験	NN9536-4376 STEP 4	過体重*又は肥満被験者 外国人(803例)	○	導入期間(20週間)に本剤 2.4 mg 到達後、本剤 2.4 mg(週 1 回皮下投与)の有効性及び安全性 のプラセボとの比較検討 無作為割り付け、二重盲検、2 群、並行群間、治 療中止試験
第II相 国際共同試験	NN9931-4296	非アルコール性脂肪肝炎 患者 日本人及び外国人 (320例、日本人:41例)	○	本剤の用量反応関係 本剤(1日1回投与)の有効性及び安全性のプ ラセボとの比較検討 無作為割り付け、二重盲検、6群、並行群間比 較による用量設定試験
第III相 海外試験	NN9535-3744 SUSTAIN 6	2型糖尿病患者 外国人(3297例)	○	プラセボとの比較(心血管アウトカム試験) 本剤とプラセボとの心血管系及びその他の長 期アウトカムについて比較検討 長期、無作為割り付け、二重盲検、プラセボ対 照、並行群間比較試験

◎:評価資料 ○:参考資料

*:無作為割り付けを実施していない試験については投与被験者数

※日本肥満学会の基準では肥満に該当する。

注:第III相試験は市販製剤とは異なる製剤を用いて実施されたが、生物学的同等性試験において同等性が確認されている(「VII.薬物動態に関する項目 1. 血中濃度の推移 (2)臨床試験で確認された血中濃度 2)生物学的同等性」の項参照のこと)。

(2) 臨床薬理試験

1) 反復投与試験

「VII. 薬物動態に関する項目」の項参照のこと

2) QT/QTc試験 (NN9535-3652試験)¹¹

健康被験者(166例、投与被験者数)に本剤(0.25、0.5、1.0及び1.5mgを週1回投与、4週間ずつ用量漸増)を16週間反復投与し、心再分極に対する影響を検討した結果、最高1.5mgの定常状態でQTc間隔の延長はみられなかった。

注)本剤の承認された用法・用量は以下のとおりである。

通常、成人には、セマグルチド(遺伝子組換え)として0.25 mgから投与を開始し、週1回皮下注射する。その後は4週間の間隔で、週1回0.5mg、1.0mg、1.7mg及び2.4mgの順に増量し、以降は2.4mgを週1回皮下注射する。なお、患者の状態に応じて適宜減量する。

NN9536-4382試験¹²の心電図データに基づき、本剤のQTcに及ぼす影響を評価した結果、本剤によるQTc間隔の延長、ならびにセマグルチドの曝露量とQTcとの関連性は認められなかった。

(3) 用量反応探索試験

「5.臨床成績 (4)検証的試験 1)有効性検証試験」の項参照のこと

(4) 検証的試験

1) 有効性検証試験

① 国際共同第Ⅲ相試験(東アジア第Ⅲ相試験)(NN9536-4382試験)¹²

対 象	: 高血圧、脂質異常症又は2型糖尿病を有し、かつBMIが27.0kg/m ² 以上で高血圧、脂質異常症もしくは2型糖尿病も含めて2つ以上の肥満に関連する健康障害 ^{註1)} を有する又はBMIが35.0kg/m ² 以上の肥満症患者401例(本剤2.4mg:199例(日本人:179例)、本剤1.7mg:101例(日本人:92例)、プラセボ:101例(日本人:89例))。2型糖尿病患者については、糖尿病網膜症又は黄斑症の状態が不安定となる可能性があるかと判断された患者は除外された。
試験方法	: 食事療法及び運動療法施行下での本剤の有効性及び安全性を検討する、プラセボ対照、二重盲検並行群間比較試験
投与方法	: 本剤2.4mg、本剤1.7mg又はプラセボを週1回、68週間皮下投与した。本剤は、週1回0.25mgで投与を開始し、本剤1.7mg群では4週間ごとに段階的に0.5mg、1.0mg、1.7mgへ、本剤2.4mg群では4週間ごとに段階的に0.5mg、1.0mg、1.7mg、2.4mgへ増量した。
主 要 評価項目	: ベースラインから投与68週時までの体重変化率及び投与68週時に5%以上の体重減少を達成した被験者の割合
主 な 副 次 的 評価項目	: 投与68週時に10%以上の体重減少を達成した被験者の割合 投与68週時に15%以上の体重減少を達成した被験者の割合 ベースラインから投与68週時までの血糖、血圧及び脂質パラメータの変化
結 果	: 主要評価項目であるベースラインから投与68週時までの体重変化率及び投与68週時に5%以上の体重減少を達成した被験者の割合に関して、プラセボ群に対する本剤2.4mg群の優越性が示された(p<0.0001、下表参照のこと)。

	本剤 1.7mg 群 (101 例)	本剤 2.4mg 群 (199 例)	プラセボ群 (101 例)
ベースラインの体重(kg)	86.1±11.9 (101例)	86.9±16.5 (199例)	90.2±15.1 (101例)
投与 68 週時の体重(kg)	77.8±13.9 (98例)	75.1±17.0 (193例)	88.6±15.5 (100例)
投与 68 週時までの 体重変化率(%)	-9.9±7.8 (98例)	-13.4±8.6 (193例)	-1.9±5.9 (100例)
プラセボ群との群間差 ^{a)} [95%信頼区間]	-7.52 [-9.62;-5.43]	-11.06 [-12.88;-9.24]	-
5%以上体重減少達成割合 ^{b)}	72.4 (71/98)	82.9 (160/193)	21.0 (21/100)
プラセボ群とのオッズ比 ^{c)} [95%信頼区間]	11.08 [5.53;22.22]	21.72 [11.27;41.86]	-

平均値±標準偏差(評価例数)、割合%(該当例数/評価例数)

a) 多重補完法を用いて欠測値を補完後、共分散分析により算出

b) 投与68週時にベースラインから5%以上の体重減少を達成した被験者の割合

c) 多重補完法を用いて欠測値を補完後、ロジスティック回帰により算出

体重に関するその他の評価項目、血糖、血圧及び脂質パラメータに関する評価項目の結果を下表に示す。

体重に関するその他の評価項目

投与 68 週時	本剤 1.7mg 群 (101 例)	本剤 2.4mg 群 (199 例)	プラセボ群 (101 例)
10%以上体重減少達成割合 ^{a)}	41.8 (41/98)	60.6 (117/193)	5.0 (5/100)
15%以上体重減少達成割合 ^{b)}	24.5 (24/98)	40.9 (79/193)	3.0 (3/100)

割合%(該当例数/評価例数)

a) ベースラインから10%以上の体重減少を達成した被験者の割合

b) ベースラインから15%以上の体重減少を達成した被験者の割合

血糖、血圧及び脂質パラメータに関する評価項目

		本剤 1.7mg 群 (101 例)	本剤 2.4mg 群 (199 例)	プラセボ群 (101 例)
HbA1c (%)	ベースライン	6.4±1.1 (101例)	6.4±1.2 (199例)	6.4±1.1 (101例)
	投与 68 週時 までの変化量	-0.9±0.8 (98例)	-1.0±1.0 (193例)	0.0±0.8 (100例)
空腹時血糖 (mg/dL)	ベースライン	111.7±26.2 (101例)	111.2±27.2 (199例)	112.7±29.5 (100例)
	投与 68 週時 までの変化量	-18.3±21.9 (97例)	-19.3±22.6 (192例)	1.7±26.1 (98例)
収縮期血圧 (mmHg)	ベースライン	135±13 (101例)	133±14 (199例)	133±14 (101例)
	投与 68 週時 までの変化量	-12±13 (98例)	-11±15 (193例)	-5±15 (100例)
拡張期血圧 (mmHg)	ベースライン	85±10 (101例)	83±11 (199例)	86±12 (101例)
	投与 68 週時 までの変化量	-5±10 (98例)	-5±10 (193例)	-3±9 (100例)
総コレステロール(mg/dL)	ベースライン	207.1±39.9 (101例)	200.4±35.6 (199例)	206.2±36.4 (101例)
	投与 68 週時まで の変化率(%)	-6.0±16.1 (98例)	-7.8±12.3 (193例)	1.2±12.2 (100例)
LDL コレステ ロール (mg/dL)	ベースライン	124.89±33.53 (101例)	120.60±31.77 (199例)	126.96±31.50 (101例)
	投与 68 週時まで の変化率(%)	-7.1±28.8 (98例)	-11.8±20.3 (193例)	-2.8±18.5 (99例)
HDL コレステ ロール (mg/dL)	ベースライン	51.7±12.3 (101例)	52.2±12.3 (199例)	49.8±10.9 (101例)
	投与 68 週時まで の変化率(%)	8.0±18.3 (98例)	9.5±15.9 (193例)	7.1±13.2 (100例)
トリグリセリド (mg/dL)	ベースライン	163.65±120.06 (101例)	140.83±68.20 (199例)	154.70±108.98 (101例)
	投与 68 週時まで の変化率(%)	-12.2±54.7 (98例)	-13.6±39.0 (193例)	13.3±42.4 (99例)

平均値±標準偏差(評価例数)

副作用は、本剤2.4mg群108例(54.3%)、本剤1.7mg群68例(68.0%)、プラセボ群20例(19.8%)で報告された。主な副作用(発現した被験者の割合5%以上)は、本剤2.4mg群では便秘24.1%、悪心15.6%、下痢13.1%、嘔吐7.5%、食欲減退6.5%、腹部不快感6.0%、本剤1.7mgでは下痢19.0%、便秘18.0%、悪心15.0%、腹部不快感9.0%、嘔吐8.0%、腹部膨満7.0%、消化不良6.0%、食欲減退5.0%であった。プラセボ群では、発現した被験者の割合が5%以上の副作用は認められなかった。

2型糖尿病を有さない被験者では低血糖に関する有害事象は報告されなかった。2型糖尿病を有する被験者では重大な又は血糖値確定(56mg/dL未満)症候性低血糖^{注2)}は報告されなかった。

注 1) 肥満症診療ガイドライン 2016 で定義される肥満症の診断基準に必須の 11 の疾患とされ、組み入れられた被験者の割合は次のとおり。
 (1) 耐糖能障害(2型糖尿病・耐糖能異常など): 2型糖尿病 24.7%、2型糖尿病以外 41.6%、(2) 脂質異常症: 86.3%、(3) 高血圧: 74.6%、(4) 高尿酸血症・痛風: 35.2%、(5) 冠動脈疾患: 2.5%、(6) 脳梗塞: 1.5%、(7) 非アルコール性脂肪性肝疾患: 44.6%、(8) 月経異常・不妊: 2.5%、(9) 閉塞性睡眠時無呼吸症候群・肥満低換気症候群: 10.0%、(10) 運動器疾患: 10.2%、(11) 肥満関連腎臓病: 0.2%。
 注 2) 重大な低血糖(米国糖尿病学会分類による)又は低血糖症状を伴う血糖値(血漿)が 56mg/dL 未満の低血糖。

②国際共同第Ⅲ相試験(NN9536-4373試験)¹³⁾

対 象 :	BMIが27.0kg/m ² 以上で高血圧、脂質異常症、閉塞性睡眠時無呼吸症候群もしくは心血管系疾患を有する又はBMIが30.0kg/m ² 以上の被験者1961例(本剤2.4mg: 1306例(日本人: 67例)、プラセボ: 655例(日本人: 33例))
試験方法 :	食事療法及び運動療法施行下での本剤の有効性及び安全性を検討する、プラセボ対照、二重盲検並行群間比較試験
投与方法 :	本剤2.4mg又はプラセボを週1回、68週間皮下投与した。本剤は、週1回0.25mgで投与を開始し、4週間ごとに段階的に0.5mg、1.0mg、1.7mg、2.4mgへ増量した。

主 要 : ベースラインから投与68週時までの体重変化率及び投与68週時に5%以上の体重減少を達成した被験者の割合

主 な : 投与68週時に10%以上の体重減少を達成した被験者の割合

副 次 的 : 投与68週時に15%以上の体重減少を達成した被験者の割合

評価項目 : ベースラインから投与68週時までの血糖、血圧及び脂質パラメータの変化

結 果 : 主要評価項目であるベースラインから投与68週時までの体重変化率及び投与68週時に5%以上の体重減少を達成した被験者の割合に関して、プラセボ群に対する本剤2.4mg群の優越性が示された ($p < 0.0001$ 、下表参照のこと)。

	本剤 2.4mg 群 (1306 例)	プラセボ群 (655 例)
ベースラインの体重(kg)	105.4±22.1 (1306 例)	105.2±21.5 (655 例)
投与 68 週時の体重(kg)	89.0±22.7 (1212 例)	101.9±22.0 (577 例)
投与 68 週時までの 体重変化率(%)	-15.6±10.1 (1212 例)	-2.8±6.5 (577 例)
プラセボ群との群間差 ^{a)} [95%信頼区間]	-12.44 [-13.37;-11.51]	-
5%以上体重減少達成割合 ^{b)}	86.4 (1047/1212)	31.5 (182/577)
プラセボ群とのオッズ比 ^{c)} [95%信頼区間]	11.22 [8.88;14.19]	-

平均値±標準偏差(評価例数)、割合%(該当例数/評価例数)

a) 多重補完法を用いて欠測値を補完後、共分散分析により算出

b) 投与68週時にベースラインから5%以上の体重減少を達成した被験者の割合

c) 多重補完法を用いて欠測値を補完後、ロジスティック回帰により算出

体重に関するその他の評価項目、血糖、血圧及び脂質パラメータに関する評価項目の結果を下表に示す。

体重に関するその他の評価項目

投与 68 週時	本剤 2.4mg 群 (1306 例)	プラセボ群 (655 例)
10%以上体重減少達成割合 ^{a)}	69.1 (838/1212)	12.0 (69/577)
15%以上体重減少達成割合 ^{b)}	50.5 (612/1212)	4.9 (28/577)

割合%(該当例数/評価例数)

a) ベースラインから10%以上の体重減少を達成した被験者の割合

b) ベースラインから15%以上の体重減少を達成した被験者の割合

血糖、血圧及び脂質パラメータに関する評価項目

		本剤 2.4mg 群 (1306 例)	プラセボ群 (655 例)
HbA1c (%)	ベースライン	5.7±0.3 (1306 例)	5.7±0.3 (655 例)
	投与 68 週時 までの変化量	-0.5±0.3 (1197 例)	-0.2±0.3 (563 例)
空腹時血 糖 (mg/dL)	ベースライン	95.4±10.7 (1291 例)	94.7±10.5 (649 例)
	投与 68 週時 までの変化量	-9.2±10.9 (1175 例)	-0.4±12.7 (557 例)
収縮期血 圧(mmHg)	ベースライン	126±14 (1306 例)	127±14 (655 例)
	投与 68 週時 までの変化量	-7±14 (1210 例)	-1±13 (574 例)
拡張期血 圧(mmHg)	ベースライン	80±10 (1306 例)	80±10 (655 例)

	投与 68 週時 までの変化量	-3±9 (1210 例)	-1±9 (574 例)
総コレステロール(mg/dL)	ベースライン	193.4±38.7 (1301 例)	195.8±39.0 (649 例)
	投与 68 週時 までの変化率(%)	-2.6±14.8 (1196 例)	1.3±15.0 (561 例)
LDL コレステロール(mg/dL)	ベースライン	115.30±33.23 (1300 例)	117.14±33.33 (648 例)
	投与 68 週時 までの変化率(%)	0.0±28.1 (1192 例)	4.4±25.9 (558 例)
HDL コレステロール(mg/dL)	ベースライン	51.0±13.2 (1300 例)	51.0±12.7 (648 例)
	投与 68 週時 までの変化率(%)	6.6±17.2 (1192 例)	3.0±15.5 (558 例)
トリグリセリド(mg/dL)	ベースライン	140.99±80.54 (1300 例)	146.36±131.68 (649 例)
	投与 68 週時 までの変化率(%)	-17.5±32.1 (1194 例)	-2.8±33.9 (561 例)

平均値±標準偏差(評価例数)

副作用は、本剤2.4mg群926例(70.9%)、プラセボ群295例(45.0%)で報告された。主な副作用(発現した被験者の割合5%以上)は、本剤2.4mg群では悪心42.1%、下痢27.5%、嘔吐21.7%、便秘19.8%、消化不良9.4%、食欲減退9.2%、おくび8.3%、腹痛8.0%、上腹部痛7.9%、腹部膨満6.6%、頭痛6.6%、プラセボ群では悪心15.3%、下痢12.5%、便秘7.5%、嘔吐5.0%であった。

低血糖に関する有害事象は、本剤2.4mg群で8例(0.6%)15件、プラセボ群で5例(0.8%)7件報告された。

③国際共同第Ⅲ相試験(NN9536-4374試験)¹⁴

対 象 :	2型糖尿病を有するBMIが27.0kg/m ² 以上の被験者1210例(本剤2.4mg:404例(日本人:42例)、本剤1.0mg:403例(日本人:36例)、プラセボ:403例(日本人:47例))。糖尿病網膜症又は黄斑症の状態が不安定となる可能性があるかと判断された患者は除外された。			
試験方法 :	食事療法及び運動療法施行下での本剤の有効性及び安全性を検討する、プラセボ対照、二重盲検並行群間比較試験			
投与方法 :	本剤2.4mg、本剤1.0mg又はプラセボを週1回、68週間皮下投与した。本剤は、週1回0.25mgで投与を開始し、本剤1.0mg群では4週間ごとに段階的に0.5mg、1.0mgへ、本剤2.4mg群では4週間ごとに段階的に0.5mg、1.0mg、1.7mg、2.4mgへ増量した。			
主 要 :	ベースラインから投与68週時までの体重変化率及び投与68週時に5%以上の体重減少を達成した被験者の割合			
主 要 評価項目 :	投与68週時に10%以上の体重減少を達成した被験者の割合			
副 次 的 評価項目 :	投与68週時に15%以上の体重減少を達成した被験者の割合			
結 果 :	ベースラインから投与68週時までの血糖、血圧及び脂質パラメータの変化			
結 果 :	主要評価項目であるベースラインから投与68週時までの体重変化率及び投与68週時に5%以上の体重減少を達成した被験者の割合に関して、プラセボ群に対する本剤2.4mg群の優越性が示された(p<0.0001、下表参照のこと)。			
		本剤 1.0mg 群 (403 例)	本剤 2.4mg 群 (404 例)	プラセボ群 (403 例)
	ベースラインの体重(kg)	99.0±21.1 (403 例)	99.9±22.5 (404 例)	100.5±20.9 (403 例)
	投与 68 週時の体重(kg)	92.3±20.7 (380例)	89.6±21.0 (388 例)	96.8±20.3 (376 例)
	投与 68 週時までの 体重変化率(%)	-7.2±6.6 (380 例)	-9.9±8.0 (388 例)	-3.3±5.5 (376 例)

プラセボ群との群間差 ^{a)} [95%信頼区間]	-	-6.21 [-7.28; -5.15]	-
本剤 1.0mg 群との群間差 ^{a)} [95%信頼区間]	-	-2.65 [-3.66; -1.64]	-
5%以上体重減少達成割合 ^{b)}	57.1 (217/380)	68.8 (267/388)	28.5 (107/376)
プラセボ群とのオッズ比 ^{c)} [95%信頼区間]	-	4.88 [3.58; 6.64]	-
本剤 1.0mg 群とのオッズ比 ^{c)} [95%信頼区間]	-	1.62 [1.21; 2.18]	-

平均値±標準偏差(評価例数)、割合%(該当例数/評価例数)

a) 多重補完法を用いて欠測値を補完後、共分散分析により算出

b) 投与68週時にベースラインから5%以上の体重減少を達成した被験者の割合

c) 多重補完法を用いて欠測値を補完後、ロジスティック回帰により算出

体重に関するその他の評価項目、血糖、血圧及び脂質パラメータに関する評価項目の結果を下表に示す。

体重に関するその他の評価項目

投与 68 週時	本剤 1.0mg 群 (403 例)	本剤 2.4mg 群 (404 例)	プラセボ群 (403 例)
10%以上体重減少達成割合 ^{a)}	28.7 (109/380)	45.6 (177/388)	8.2 (31/376)
15%以上体重減少達成割合 ^{b)}	13.7 (52/380)	25.8 (100/388)	3.2 (12/376)

割合%(該当例数/評価例数)

a) ベースラインから10%以上の体重減少を達成した被験者の割合

b) ベースラインから15%以上の体重減少を達成した被験者の割合

血糖、血圧及び脂質パラメータに関する評価項目

		本剤 1.0mg 群 (403 例)	本剤 2.4mg 群 (404 例)	プラセボ群 (403 例)
HbA1c (%)	ベースライン	8.1±0.8 (403 例)	8.1±0.8 (404 例)	8.1±0.8 (403 例)
	投与 68 週時 までの変化量	-1.5±1.1 (376 例)	-1.7±1.2 (381 例)	-0.3±1.3 (374 例)
空腹時血糖 (mg/dL)	ベースライン	155.7±41.5 (395 例)	152.7±40.9 (396 例)	157.9±42.1 (400 例)
	投与 68 週時 までの変化量	-36.5±45.1 (367 例)	-37.9±45.9 (375 例)	-2.3±53.1 (370 例)
収縮期血圧 (mmHg)	ベースライン	130±14 (403 例)	130±13 (404 例)	130±13 (403 例)
	投与 68 週時 までの変化量	-3±15 (379 例)	-4±14 (387 例)	0±15 (376 例)
拡張期血圧 (mmHg)	ベースライン	80±9 (403 例)	80±9 (404 例)	80±9 (403 例)
	投与 68 週時 までの変化量	-1±9 (379 例)	-2±9 (387 例)	-1±9 (376 例)
総コレステロール (mg/dL)	ベースライン	177.0±42.5 (399 例)	175.1±38.8 (402 例)	175.4±40.8 (402 例)
	投与 68 週時 までの変化率(%)	-1.2±19.6 (372 例)	0.2±18.4 (380 例)	1.8±19.0 (373 例)
LDL コレステロール (mg/dL)	ベースライン	96.60±35.90 (399 例)	95.87±33.23 (402 例)	95.87±33.35 (402 例)
	投与 68 週時 までの変化率(%)	11.2±170.1 (372 例)	4.8±32.5 (376 例)	4.5±28.5 (369 例)
HDL コレステロー ル(mg/dL)	ベースライン	44.2±10.9 (399 例)	46.0±10.8 (402 例)	45.1±11.4 (402 例)
	投与 68 週時 までの変化率(%)	7.1±18.2 (372 例)	8.2±17.0 (375 例)	5.1±16.3 (369 例)

トリグリセリド* (mg/dL)	ベースライン	196.74±136.93 (399 例)	177.67±111.72 (402 例)	181.70±105.21 (402 例)
	投与 68 週時 までの変化率(%)	-12.3±35.6 (372 例)	-14.0±40.5 (380 例)	1.7±57.3 (373 例)

平均値±標準偏差(評価例数)

副作用は、本剤2.4mg群257例(63.8%)、本剤1.0mg群222例(55.2%)、プラセボ群129例(32.1%)で報告された。主な副作用(発現した被験者の割合5%以上)は、本剤2.4mg群では悪心33.3%、嘔吐19.1%、下痢16.9%、便秘13.9%、食欲減退9.4%、消化不良5.7%、腹部膨満5.5%、本剤1.0mgでは悪心31.8%、下痢17.9%、嘔吐12.2%、便秘10.0%、食欲減退7.0%、消化不良5.5%、プラセボ群では下痢7.7%、悪心6.7%であった。

重大な低血糖は、本剤2.4mg群で1件報告された。重大な又は血糖値確定(56mg/dL未満)症候性低血糖は、本剤2.4mg群で23例(5.7%)51件、本剤1.0mg群で22例(5.5%)29件、プラセボ群で12例(3.0%)18件報告された。

2)安全性試験

「1)有効性検証試験」の項参照のこと。

(5) 患者・病態別試験

該当資料なし

(6) 治療的使用

1)使用成績調査(一般使用成績調査、特定使用成績調査、使用成績比較調査)、製造販売後データベース調査、製造販売後臨床試験の内容

特定使用成績調査(実施予定)

目的	日常診療下における本剤の長期投与時の安全性及び有効性を検討する。
調査方法	中央登録方式
対象患者	肥満症患者
観察期間	2年
予定症例数	1000例
主な調査項目	患者背景、本剤の投与状況、併用薬・併用療法、食事療法・運動療法の内容、安全性評価(有害事象(低血糖、胃腸障害、急性膵炎、糖尿病網膜症、心血管系リスク、急性胆道系疾患等)、臨床検査値等)、有効性評価(HbA1c、体重等)

2)承認条件として実施予定の内容又は実施した調査・試験の概要

該当しない

(7) その他

該当資料なし

VI. 薬効薬理に関する項目

1. 薬理的に関連ある化合物又は化合物群

GLP-1受容体作動薬

一般名: リラグルチド、エキセナチド、リキシセナチド、デュラグルチド

DPP-4 (dipeptidyl peptidase-4) 阻害剤

一般名: シタグリプチンリン酸塩水和物、ビルダグリプチン、アログリプチン安息香酸塩、リナグリプチン、テネリグリプチン臭化水素酸塩水和物、アナグリプチン、サキサグリプチン水和物、トラグリプチンコハク酸塩、オマリグリプチン

GIP/GLP-1受容体作動薬

一般名: チルゼパチド

注意: 関連のある化合物の効能・効果等は、最新の添付文書/電子添文を参照すること。

2. 薬理作用

(1) 作用部位・作用機序^{1, 15}

セマグルチドはヒトGLP-1と94%のアミノ酸配列の相同性を有するヒトGLP-1アナログであり、内因性GLP-1が標的とするGLP-1受容体と選択的に結合し、cAMP放出量を増加させるGLP-1受容体作動薬として作用する。セマグルチドは、アルブミンと結合して代謝による分解の遅延及び腎クリアランスの低下を示すと考えられており、またアミノ酸置換によりDPP-4による分解に対して抵抗性を示すことにより、作用が持続する。

一般に、食後に内因性末梢GLP-1濃度が増加する。ヒトにGLP-1を注入すると満腹感が増強され、エネルギー摂取量が減少することから、GLP-1の生理的な作用として、エネルギー摂取量及び体重の調節作用が示唆されている。GLP-1受容体はエネルギー摂取調節に関与する複数の脳領域に分布しているほか、脳にシグナルを伝える迷走神経でも認められる。迷走神経におけるGLP-1受容体の作用に関して、急性期のエネルギー摂取に対する作用を部分的に説明可能であるものの、長期の体重調節は、脳におけるGLP-1受容体の作用がより重要と考えられる。

非臨床試験から、セマグルチドはGLP-1受容体を介して食事摂取の恒常的調節に関与する脳領域である視床下部及び脳幹に直接作用するものと考えられる。また、中隔、視床及び扁桃体を含む脳領域における直接的及び間接的作用を介して、報酬系にも作用する可能性もある。これらの部位の活性化を通して、セマグルチドは脳の実行機能を伴う恒常的調節機構及び快楽的調節機構に作用し、エネルギー摂取、食欲、報酬及び食物選択を調整することにより体重を減少させると考えられている。

(2) 薬効を裏付ける試験成績

1) GLP-1受容体に対する作用とアルブミン結合親和性 (*in vitro*)¹⁶ (注)

ヒトGLP-1受容体を高度に安定的に発現させたBHK細胞を用いて、セマグルチドのGLP-1受容体活性をGLP-1 (7-37) OH及びリラグルチドと比較した。GLP-1受容体活性はcAMP放出量を指標とした。また、ヒト血清アルブミン (HSA, 0.005%または2%) を添加したときのGLP-1結合の50%阻害濃度 (IC₅₀) を算出した。

	GLP-1受容体に対する効力 EC ₅₀ (nmol/L, 平均±SD)	GLP-1受容体結合能 IC ₅₀ (nmol/L, 平均±SD)	
	HSA なし	0.005% HSA	2% HSA
セマグルチド	0.15 ± 0.062 (n=7)	0.95 ± 0.71 (n=12)	125 ± 83 (n=12)
GLP-1 (7-37) OH	0.018 ± 0.014 (n=6)	0.44 ± 0.18 (n=11)	0.20 ± 0.064 (n=11)
リラグルチド	0.15 ± 0.064 (n=3)	0.25 ± 0.058 (n=4)	7.1 ± 3.5 (n=4)

(注): セマグルチドの2型糖尿病の適応取得用を実施された試験

2) 血糖降下、体重ならびにβ細胞容積及び機能に対する作用 (糖尿病モデルマウス)¹⁷ (注)

糖尿病モデルdb/dbマウスに溶媒又はセマグルチド (1.2、4.1、8.2、20.6、61.7 μg/kg) を1日1回、26~28日間皮下投与した。また、セマグルチド (61.7 μg/kg) を2日に1回26~28日間反復皮下投与する隔日投与群も設定した。さらに、セマグルチド61.7 μg/kg群における摂餌量を毎日測定し、翌日に当該摂餌量と同量の飼料を与えるペアフィード (制限給餌) 群を設定し、溶媒を1日1回26~28日間反復皮下投与した。

その結果、セマグルチド投与群では血漿中インスリン濃度の増加傾向が認められ、投与後急性期及び亜急性期において血糖値が低下し、溶媒投与群と比較して、ベースライン補正したHbA_{1c}が低下した。また、セマグルチド投与群では、溶媒投与群と比較しβ細胞機能の改善が認められ、単離可能な膵島数は、溶媒投与群と比較してセマグルチド投与群で有意に多く (p<0.01)、グルコースで誘発したインスリン分泌もセマグルチド投与群で有意に増加した。

摂餌量については試験期間を通じてセマグルチド投与による有意な影響は認められなかったが、体重は溶媒投与群と比較して有意に減少した。制限給餌群及びセマグルチド61.7 μg/kgの隔日投与群における体重減少は、試験期間を通じてセマグルチド61.7 μg/kgの1日1回投与群と同程度であった。脂肪容積はセマグルチドの1日1回投与群で溶媒投与群と比較して有意に減少したが、制限給餌群及びセマグルチド61.7 μg/kgの隔日投与群では有意な変化は認められなかった。

(注): セマグルチドの2型糖尿病の適応取得用を実施された試験

3) グルコース応答性インスリン分泌 (ラット、ミニブタ)^{18, 19} (注)

一晚絶食後の雄性正常ラット (n=2) から摘出し灌流された膵臓を用いて、グルコース存在下でセマグルチド (0.1、0.5、2.0、10、50及び200 nmol/L) を低用量から漸増的に添加し、インスリン分泌作用を検討した。また、雄性ミニブタにニコチンアミド (67 mg/kg) 単回静脈内投与後 15分にストレプトゾシン (125 mg/kg) を単回静脈内投与し、β細胞容積を減少させた。2~4週間後にセマグルチ

ドを2日に1回反復皮下投与し(1日目:2.1 μ g/kg、3日目:4.1 μ g/kg、5日目、7日目:8.2 μ g/kg)、投与開始前、最終投与後1、3及び7日目に高血糖クランプを実施した。

その結果、ラットでは、濃度依存的にインスリン分泌を増加させ、各ラットにおけるEC₅₀値はそれぞれ13及び14.5 nmol/Lであった。ミニプタでは、グルコース持続静脈内投与開始から120分間のグルコース注入量は、皮下投与用セマグルチドの最終投与後1及び3日目において投与開始前と比較して有意に増加したが、最終投与後7日目では有意な変化は認められなかった。グルコース持続静脈内投与開始後150分間の血漿中インスリン濃度(AUC_{0-150min})は、最終投与後7日目まで投与開始前と比較して有意に増加した。

(注):セマグルチドの2型糖尿病の適応取得用に実施された試験

4) 体重、摂餌量及び食餌嗜好性に対する作用(肥満モデルラット)^{15,20}

標準飼料とチョコレートとを9カ月間摂餌させた雌性食餌誘発性肥満(DIO)ラットに、溶媒又はセマグルチド(1.2及び4.1 μ g/kg)を1日1回78~79日間皮下投与した。

その結果、投与77日目の体重及びベースラインからの脂肪容積が、セマグルチド投与群で溶媒投与群と比較して有意に減少し、体重減少は主に脂肪に由来するものであった。さらに、セマグルチドは食餌嗜好性に影響を及ぼし、ラットにチョコレートと標準飼料を選択させた場合、チョコレート摂取量の選択的減少を伴う摂餌量の減少が示された。また、セマグルチド投与群では、投与78~79日目の総コレステロール、遊離脂肪酸及びレプチン濃度が溶媒投与群と比較して有意に低下した。

5) 脳への到達性(マウス)^{15,21}

雄性マウスに蛍光標識セマグルチドを単回皮下投与(494 μ g/kg)、又は4日間反復皮下投与(1、2、3、4日目でそれぞれ123.4、246.8、494及び494 μ g/kgを1日2回)し、摘出後の脳切片におけるセマグルチドの局在を評価した。

その結果、血液脳関門が存在しない脳室周囲器官(視床下部の弓状核に近接した正中隆起、脳幹の最後野、脳弓下器官、終盤血管器官)の他、血液脳関門で保護された中隔核及び孤束核にもセマグルチドが検出された。また、GLP-1受容体欠損マウスに蛍光標識セマグルチドを単回皮下投与したが、脳領域の大部分で蛍光は検出されず、セマグルチドの脳への取り込みにGLP-1受容体が必要であることが示された。

雄性マウスに蛍光標識セマグルチドを5日間反復皮下投与(1、2、3~5日目でそれぞれ40、70及び150 μ g/kgを1日1回)し、摘出後の脳におけるセマグルチドの局在を光シート顕微鏡による3次元イメージングにより評価した。

その結果、正中隆起、視床下部(弓状核、背内側核、室傍核)、最後野、孤束核、迷走神経背側運動核、中隔(三角核、外側中隔核、線毛核)等でセマグルチドが検出された。

6) 視床下部の食欲シグナルに対する作用(ラット、マウス、肥満モデルマウス)^{15,21,22}

雄性ラットに溶媒又は蛍光標識セマグルチド(494 μ g/kg)を単回静脈内投与し、摘出後の脳切片におけるセマグルチドと神経ペプチドとの共局在を評価した結果、弓状核においてセマグルチドと食欲抑制性神経であるコカイン・アンフェタミン調節転写産物(CART)陽性神経との共局在が確認された。

さらに、食欲抑制性神経であるプロオピオメラノコルチン(POMC)陽性神経に増強緑色蛍光タンパク質を発現する雄性マウスと、食欲促進性神経であるニューロペプチドY(NPY)陽性神経にヒトRenilla緑色蛍光タンパク質を発現する雄性マウスから、それぞれ弓状核を含む冠状切片を作製し、電気生理学的測定によりセマグルチド100 nmol/Lで刺激後の食欲抑制性POMC/CART及び食欲促進性NPY/(アグーチ関連ペプチド)AgRP神経の活性化を評価した結果、セマグルチドはPOMC/CART神経を活性化し、NPY/AgRP神経を阻害することが示された。

雄性DIOマウスに溶媒又はセマグルチド(100 μ g/kg)を1日1回18日間反復皮下投与した。また、セマグルチド投与群における体重減少に対応するよう摂餌量を調整した制限給餌群を設定し、溶媒を1日1回18日間反復皮下投与した。

その結果、セマグルチド投与群では、体重は試験期間を通じて溶媒投与群と比較して有意に減少し、摂餌量は主に投与初期に減少する傾向が認められた。さらに、セマグルチド投与群では、弓状核における食欲抑制性CART mRNA発現量が溶媒投与群と比較して有意に増加した。一方、制限給餌群では、弓状核における食欲促進性AgRP及びNPY mRNA発現量が溶媒投与群及びセマグルチド投与群と比較して有意に増加した。

7) 脳におけるニューロンの活性化(肥満モデルマウス)¹⁵

雄性DIOマウスに溶媒又はセマグルチド(100 μ g/kg)を単回皮下投与し、投与4時間後に脳を摘出し、cFosを免疫組織化学法により染色し、光シート顕微鏡による3次元イメージングにより評価した。

その結果、セマグルチド投与群では、孤束核、迷走神経背側運動核、最後野、分界条床核、扁桃体中心核、傍小脳脚核、背側視床正中核群等でcFosシグナルが検出された。

雄性DIOマウスに溶媒又はセマグルチド(100 μ g/kg)を単回皮下投与し、投与4時間後に脳を摘出し、cFosとカルシトニン遺伝子関連ペプチド(CGRP)とを二重免疫組織化学染色し、cFos及びCGRP陽性細胞の共局在を評価した。その結果、セマグルチド投与群では傍小脳脚核で共局在が認められた。

(3) 作用発現時間・持続時間

<参考>

1) 摂餌量の低下に対する作用及び作用持続時間(ブタ)²²

雌性LYDブタに溶媒又はセマグルチド(4.1、12.3又は41.1 μ g/kg)を単回皮下投与した。その結果、投与1～4日目の摂餌量は、溶媒群と比較してセマグルチド投与群で用量依存的に減少する傾向が認められた。

同様に、雌性LYDブタに溶媒又はセマグルチド(1日目:41.1 μ g/kg、3日目:20.6 μ g/kg、5日目及び7日目:23.9 μ g/kg)を隔日反復皮下投与した。その結果、セマグルチド投与群では最終投与後7日間にわたり摂餌量が減少した。

VII. 薬物動態に関する項目

1. 血中濃度の推移

(1) 治療上有効な血中濃度

該当資料なし

(2) 臨床試験で確認された血中濃度

1) 肥満被験者における反復皮下投与後の薬物動態 (NN9536-4590試験、外国人での成績)²³

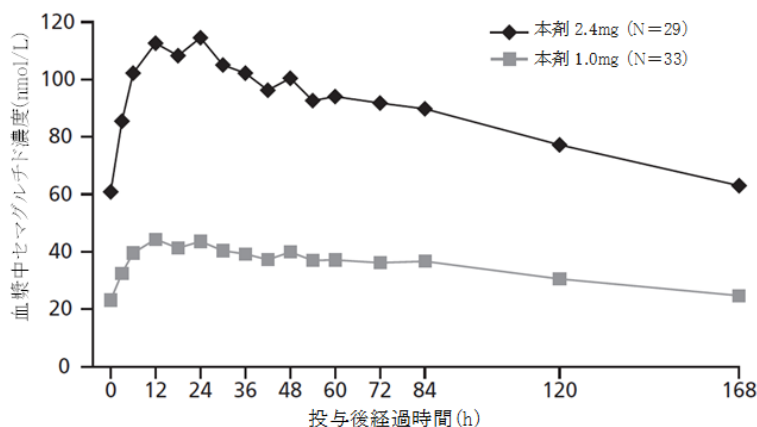
肥満被験者を対象に本剤を週1回、21週間反復皮下投与後の薬物動態プロファイルを検討した。本剤は、週1回0.25mgで投与を開始し、4週間間隔で0.5mg、1.0mg、1.7mg及び2.4mgへ増量した。定常状態における本剤1.0mg及び2.4mg投与時の薬物動態パラメータ及び血漿中濃度推移を以下に示す。

用量	N	AUC _{0-168h} (nmol・h/L)	C _{max} (nmol/L)	t _{max} ^{注)} (h)	t _{1/2} (h)	CL/F (L/h)	V _{ss} /F (L)
1.0mg	33	5783 (20.7)	46.8 (29.1)	18 (6-42)	—	0.042 (20.7)	—
2.4mg	29	14698 (22.6)	119 (26.3)	24 (3-48)	155 (9.8)	0.040 (22.6)	9.8 (23.4)

幾何平均(変動係数%)

CL/F: 見かけの総クリアランス、V_{ss}/F: 見かけの分布容積

注) 中央値(最小値-最大値)



本試験において安全性に問題となる所見はなく、忍容性は良好であることが示された。

2) 生物学的同等性

① 外国人肥満被験者68例を対象に、処方異なる製剤の生物学的同等性を検討するため、無作為割り付け非盲検並行群間比較試験を実施した。製剤A^{注1)}又は本剤を週1回、21週間皮下投与した。開始用量は0.25mgとし、4週間間隔で0.5mg、1.0mg、1.7mg及び2.4mgへ増量した。製剤Aに対する本剤のC_{max, ss}及びAUC_{0-168h, ss}の幾何平均値の比(本剤/製剤A)とその90%信頼区間は、1.0mgで1.10[1.02, 1.19]及び1.04[0.99, 1.09]、2.4mgで1.16[1.08, 1.24]及び1.05[1.00, 1.11]であった²³。

注1) 濃度1.0又は3.0mg/mLが充填された異なる容量が投与可能なペン型注入器の製剤。1.0mg/mL製剤を用いて0.25及び0.5mg、3.0mg/mL製剤を用いて1.0、1.7及び2.4mgが投与された。添加剤として、リン酸水素二ナトリウム二水和物、プロピレングリコール、フェノール、水酸化ナトリウム、塩酸及び注射用水を含む(濃度以外はオゼンピック皮下注2mgと同一組成)。

② 外国人肥満被験者68例を対象に、処方異なる製剤の生物学的同等性を検討するため、無作為割り付け非盲検並行群間比較試験を実施した。製剤B^{注2)}又は本剤を週1回、7週間皮下投与した。開始用量は0.25mgとし、4週間後に0.5mg、その2週間後に1.0mgへ増量した。0.25mg投与時の製剤Bに対する本剤のC_{max}及びAUC_{0-168h}の幾何平均値の比(本剤/製剤B)とその90%信頼区間は1.10[1.05, 1.15]及び1.08[1.03, 1.13]であった²⁴。

注2) 濃度1.34mg/mLが充填された異なる容量が投与可能なペン型注入器の製剤。添加剤として、リン酸水素二ナトリウム二水和物、プロピレングリコール、フェノール、水酸化ナトリウム、塩酸及び注射用水を含む(オゼンピック皮下注2mgと同一組成)。

(3) 中毒域

該当資料なし

(4) 食事・併用薬の影響

「Ⅷ.安全性(使用上の注意等)に関する項目 7.相互作用」の項参照のこと

2. 薬物速度論的パラメータ

(1) 解析方法

肥満被験者における反復皮下投与後の薬物動態パラメータについては、本剤を週1回、21週間反復皮下投与し、本剤1.0mg(33例)及び2.4mg(29例)投与時の血中濃度測定データを収集し、ノンコンパートメント法を用いて解析した。母集団薬物動態解析については、「3.母集団(ポピュレーション)解析」の項参照のこと。

(2) 吸収速度定数

該当資料なし

(3) 消失速度定数

消失速度定数を用いて、半減期は $\ln(2)/$ 消失速度定数として算出される。肥満被験者における反復皮下投与後の半減期は「Ⅶ.薬物動態に関する項目 1.血中濃度の推移(2)臨床試験で確認された血中濃度 1)肥満被験者における反復皮下投与後の薬物動態」に記載の薬物動態パラメータを参照のこと。

(4) クリアランス

肥満被験者における反復皮下投与後の薬物動態パラメータは「Ⅶ.薬物動態に関する項目 1.血中濃度の推移 (2)臨床試験で確認された血中濃度 1)肥満被験者における反復皮下投与後の薬物動態」に記載の薬物動態パラメータを参照のこと。

(5) 分布容積

肥満被験者における反復皮下投与後の薬物動態パラメータは「Ⅶ.薬物動態に関する項目 1.血中濃度の推移 (2)臨床試験で確認された血中濃度 1)肥満被験者における反復皮下投与後の薬物動態」に記載の薬物動態パラメータを参照のこと。

(6) その他

該当資料なし

3. 母集団(ポピュレーション)解析

(1) 解析方法

一次吸収及び一次消失過程を伴う1-コンパートメントモデル

(2) パラメータ変動要因

肥満症等の被験者を対象として実施された国際共同第III相試験3試験(NN9536-4382試験¹²、NN9536-4373試験¹³及びNN9536-4374試験¹⁴)の2366例(男性889例、女性1477例)から得られた13676点の血漿中本薬濃度データを用いて、母集団薬物動態解析を実施した。

母集団薬物動態解析対象とされた被験者の各背景項目(平均値[範囲]、以下同様)は、年齢が49.8[18, 86]歳、体重が101.2[54.4, 245.6]kg、BMIが36.4[26.5, 83]kg/m²、ベースラインでのHbA1cが6.6[4.1, 10.6]%であった。

見かけの全身クリアランス(CL/F)に対する共変量として、性別、年齢(18~64歳、65~74歳、75歳以上)、人種(白人、黒人・アフリカ系アメリカ人、アメリカ先住民・アラスカ先住民、日本人、日本人以外のアジア人)、民族(ヒスパニック・ラテン、前記以外)、体重、eGFR(mL/min/1.73 m²)(90以上、60~89、30~59、15~29)、投与部位(腹部、大腿部、上腕)、糖代謝の程度(正常、前糖尿病、糖尿病)、臨床試験(NN9536-4382試験、NN9536-4373試験及びNN9536-4374試験)が、見かけの分布容積(V/F)に対する共変量として体重を組み込んだフルモデルが構築された。各共変量について変数減少法により検討した結果、CL/Fに対して性別、人種、体重、糖代謝の分類が、V/Fに対して体重が最終モデルに組み込まれた。

フルモデルから得られた共変量の検討の結果、体重が本薬の薬物動態に影響を及ぼす変動要因であると考えられ、体重が100kgの被験者に対し、72kg及び142kgの被験者では平均血漿中本薬濃度が1.33倍及び0.74倍となることが推定された。

4. 吸収

外国人健康成人10例に本剤0.5mgを単回皮下投与したときの絶対的バイオアベイラビリティは89%であった²⁵。

肥満症等の被験者2366例(日本人408例)を対象とした母集団薬物動態解析の結果、本剤を異なる投与部位(腹部、大腿部及び上腕部)に投与したとき、腹部への投与に対する大腿部及び上腕部への投与での定常状態の本剤曝露量の比の推定値及び90%信頼区間は、0.99[0.96; 1.01]及び0.99[0.95; 1.03]であった。

5. 分布

(1) 血液-脳関門通過性

<参考>

セマグルチドの分布は、³Hでラベル化した標識セマグルチドの単回投与を行ったラットを用いて試験されている。ラットを用いた定量的全身オートラジオグラフィ(QWBA)試験では、セマグルチドは時間の経過とともに大部分の組織に分布し、血液ならびに

肺、腎臓、歯髄及び子宮のような血管の多い組織に最高レベルの放射能が認められた。血液と比較して、脳及び脊髄には低レベルの放射能しか存在せず、単回投与後に血液-脳関門を通じたセマグルチドの分布が限定的であることが示された。本分布パターンは、アルブミンの分布パターンと一致するものである。

<参考>

蛍光標識セマグルチドをマウスに投与した検討から、セマグルチドが循環血中からGLP-1受容体が発現する視床下部、脳幹、中隔及びこれらの領域が存在する脳室周囲器官を含む、特殊な脳領域に直接到達することが観察されている¹⁵。

(2) 血液-胎盤関門通過性

<参考>

妊娠ラットにおいて、³Hでラベル化した標識セマグルチドの分布は、非妊娠動物における分布と同様であった。セマグルチドの胎児組織への分布は、評価した全時点で母動物の血漿よりも低レベル(4%未満)であることが示された。このことから、胎盤を通じた分布は限定的であることが示唆される。

(3) 乳汁への移行性

<参考>

³Hでラベル化した標識セマグルチドを投与された授乳ラットでは、少量のセマグルチド及びセマグルチド関連物質の排泄が乳汁中に認められた(母動物血漿と比較して1/3~1/12倍)²⁶。主要成分はセマグルチド未変化体であった。

(4) 髄液への移行性

該当資料なし

(5) その他の組織への移行性

該当資料なし

(6) 血漿蛋白結合率

本剤の血漿中のアルブミンに対する*in vitro*結合率は99%超であった^{27,28}。

6. 代謝

(1) 代謝部位及び代謝経路

³Hでラベル化した本剤0.5mgを外国人健康男性被験者7例に単回皮下投与した結果、本剤はペプチド骨格のタンパク質分解及び脂肪酸側鎖のβ酸化により代謝されると推定された²⁹。

(2) 代謝に関与する酵素(CYP等)の分子種、寄与率

本剤は、CYP分子種に対して臨床問題となる誘導(CYP1A2、CYP2B6及びCYP3A4/5)あるいは阻害作用(CYP1A2、CYP2B6、CYP2C8、CYP2C9、CYP2C19、CYP2D6及びCYP3A4/5)を示さなかった(*in vitro*試験)^{30,31}。

(3) 初回通過効果の有無及びその割合

該当資料なし

(4) 代謝物の活性の有無及び活性比、存在比率

該当資料なし

7. 排泄

(1) 排泄部位及び経路

セマグルチド関連物質の主要排泄経路は尿及び糞であった。

<参考>

³Hでラベル化した本剤をそれぞれラット及びサルに0.3 mg/kg及び0.03 mg/kgの用量で単回皮下投与した結果、尿及び糞中排泄率はそれぞれラットで37.3%及び34.5%(投与後7日)、サルで30.3%及び20.7%(投与後14日)であった^{32,33}。

(2) 排泄率

³Hでラベル化した本剤0.5 mgを外国人健康男性被験者7例に単回皮下投与した結果、最大56日までの総投与放射能に対する尿中及び糞中の放射能排泄率は53.0%及び18.6%であった。総投与放射能のうち、本剤未変化体の尿中放射能排泄率は3.12%であった²⁹。

(3) 排泄速度

該当資料なし

8. トランスポーターに関する情報

本剤は、ヒトトランスポーター(P-gp、BCRP、OATP1B1、OATP1B3、OAT1、OAT3及びOCT2)に対して臨床問題となる阻害作用

を示さなかった(*in vitro*試験)³⁴。

9. 透析等による除去率

該当資料なし

10. 特定の背景を有する患者

(1) 腎機能障害被験者における薬物動態(外国人での成績)²⁷

腎機能障害の程度の異なる被験者(クレアチニンクリアランス(Ccr)による分類)における本剤 0.5mg 単回皮下投与後の薬物動態を、腎機能が正常な被験者(Ccr 80mL/min 超)と比較検討した結果を以下に示す。

腎機能	AUC _{0-inf}	C _{max}
	比の推定値 [95%信頼区間]	比の推定値 [90%信頼区間]
軽度/正常 (軽度:Ccr 50 超~80mL/min)	0.99 [0.85;1.16]	0.90 [0.73;1.11]
中等度/正常 (中等度:Ccr 30 超~50mL/min)	1.07 [0.91;1.27]	0.79 [0.64;0.99]
重度/正常 (重度:Ccr 30mL/min 以下)	1.13 [0.97;1.32]	0.86 [0.70;1.06]
末期/正常 (末期:血液透析を必要とする被験者)	1.10 [0.94;1.28]	0.82 [0.66;1.01]

被験者数:正常 14 例、軽度 10 例、中等度 11 例、重度 10 例、末期 9 例

注:比の推定値及び 95%信頼区間又は 90%信頼区間は、年齢、性別及び体重で調整した事後解析に基づく。

肥満症等の被験者 2366 例(日本人 408 例)を対象とした母集団薬物動態解析の結果、腎機能が正常な被験者に対する軽度腎機能障害を有する被験者及び中等度腎機能障害を有する被験者の定常状態の本剤曝露量の比の推定値及び 90%信頼区間は、1.04 [1.02; 1.06]及び 1.07 [1.02; 1.11]であった。

(2) 肝機能障害被験者における薬物動態(外国人での成績)²⁸

肝機能障害の程度の異なる被験者(Child-Pugh scores に基づく分類)における本剤 0.5mg 単回皮下投与後の薬物動態を、肝機能が正常な被験者と比較検討した結果を以下に示す。

肝機能	AUC _{0-inf}	C _{max}
	比の推定値 [90%信頼区間]	比の推定値 [90%信頼区間]
軽度/正常 (軽度:Child-Pugh 分類 A)	0.95 [0.77;1.16]	0.99 [0.80;1.23]
中等度/正常 (中等度:Child-Pugh 分類 B)	1.02 [0.93;1.12]	1.02 [0.88;1.18]
重度/正常 (重度:Child-Pugh 分類 C)	0.97 [0.84;1.12]	1.15 [0.89;1.48]

被験者数:正常 18 例、軽度 8 例、中等度 10 例、重度 7 例

注:比の推定値及び 90%信頼区間は、年齢、性別及び体重で調整した。

(3) 高齢者における薬物動態

肥満症等の被験者2366例(日本人408例)を対象とした母集団薬物動態解析^{12,13,14}の結果、18歳以上~65歳未満の被験者に対する65歳以上~75歳未満及び75歳以上の被験者の定常状態の本剤曝露量の比の推定値及び90%信頼区間は、0.98 [0.96; 1.01]及び0.96 [0.89; 1.02]であった。

11. その他

該当資料なし

Ⅷ. 安全性(使用上の注意等)に関する項目

1. 警告内容とその理由

該当しない

2. 禁忌内容とその理由

2. 禁忌(次の患者には投与しないこと)

2.1 本剤の成分に対し過敏症の既往歴のある患者

(解説)

本剤の成分に対し過敏症の既往歴のある患者に本剤を投与した場合、重篤な過敏症状が発現する可能性が考えられるため、投与を避ける必要がある。

なお、本剤の成分は、「Ⅳ. 製剤に関する項目 2. 製剤の組成(1)有効成分(活性成分)の含量及び添加剤」の項参照のこと。

2.2 糖尿病性ケトアシドーシス、糖尿病性昏睡又は前昏睡、1型糖尿病の患者[インスリン製剤による速やかな治療が必須となるので、本剤を投与すべきでない。]

(解説)

このような状態の患者に対しては、インスリン製剤による速やかな治療が必須となるので、血糖コントロール改善を目的として本剤の投与をすべきではない。

2.3 2型糖尿病を有する患者における重症感染症、手術等の緊急の場合[インスリン製剤による血糖管理が望まれるので、本剤の投与は適さない。]

(解説)

このような場合は、インスリン製剤による血糖管理が望まれるので、本剤を投与しないこと。

3. 効能又は効果に関連する注意とその理由

「Ⅴ. 治療に関する項目 2. 効能又は効果に関連する注意」の項参照のこと

4. 用法及び用量に関連する注意とその理由

「Ⅴ. 治療に関する項目 4. 用法及び用量に関連する注意」の項参照のこと

5. 重要な基本的注意とその理由

8. 重要な基本的注意

8.1 本剤投与中は食事療法・運動療法を継続すること。定期的に体重、血糖、血圧、脂質等を確認し、3~4ヵ月間投与しても改善傾向が認められない場合には、本剤の投与を中止すること。その後も定期的に体重、血糖、血圧、脂質等を確認して患者の状態を十分に観察し、効果が不十分な場合には本剤の投与中止を検討すること。

(解説)

食事、運動、行動療法等の生活習慣改善療法は肥満症治療の基本であり、薬物療法実施時にも生活習慣改善療法は必須である²。漫然と投与が継続されることがないよう、合併症の改善効果も含めて定期的に患者の状態を観察して投与継続の必要性を判断する必要があり、また、本剤投与による十分な効果が得られない場合には投与中止も含めて適切な対応を行うこと。

8.2 本剤は持続性製剤であり、本剤中止後も効果が持続する可能性があるため、副作用予防、副作用発現時の処置について十分留意すること。[16.1 参照]

(解説)

持続性製剤に対する注意。

本剤の消失半減期は約1週間であり、本剤の中止後もその効果が持続する可能性があるため、副作用予防、副作用発現時の処置について十分留意すること。

8.3 急性膵炎の初期症状(嘔吐を伴う持続的な激しい腹痛等)があらわれた場合は、使用を中止し、速やかに医師の診断を受けるよう指導すること。[9.1.1、11.1.2 参照]

(解説)

GLP-1受容体作動薬の副作用として急性膵炎が報告されている。³⁵

日本人被験者が参加した第Ⅲ相試験(4382、4373及び4374試験)において、日本人被験者から本剤に関連した急性膵炎の報告はないが、日本人以外の被験者からの報告はある。患者には、急性膵炎の初期症状(嘔吐を伴う持続的な激しい腹痛等)を説明し、症状が見られた場合は使用を中止し、医師の診断を受けるよう指導すること。

8.4 胃腸障害が発現した場合、急性膵炎の可能性を考慮し、必要に応じて画像検査等による原因精査を考慮する等、慎重に対応すること。[9.1.1、11.1.2 参照]

(解説)

GLP-1受容体作動薬の副作用として、胃腸障害が投与初期に認められる³⁵。急性膵炎の初期症状として嘔吐を伴う持続的な激しい腹痛等があらわれる場合がある。胃腸障害が発現した場合、急性膵炎の可能性もあろうことから、患者よりそのような症状を報告された場合には、必要に応じて画像検査等を実施し、慎重に対応すること。

8.5 下痢、嘔吐から脱水を続発し、急性腎障害に至るおそれがあるので、患者の状態に注意すること。

(解説)

臨床試験では、セマグルチド投与による急性腎障害(急性腎不全)のリスク増加は示されていないが、市販後において嘔吐、下痢又は脱水から急性腎障害を生じた報告があることから設定した。

8.6 本剤投与中は、甲状腺関連の症候の有無を確認し、異常が認められた場合には、専門医を受診するよう指導すること。[15.2 参照]

(解説)

セマグルチドでは、ラット³⁶及びマウス³⁷における2年間がん原性試験において、臨床用量を下回る用量で、甲状腺C細胞腫瘍の発生頻度の増加が認められている。

ヒトでの報告はないが、本剤の投与中に甲状腺に関連する症状があらわれた場合には、専門医を受診するよう指導すること(「12. その他の注意(2)非臨床試験に基づく情報 15.2」の解説を参照のこと)。

8.7 胆石症、胆嚢炎、胆管炎又は胆汁うっ滞性黄疸が発現するおそれがあるので、腹痛等の腹部症状がみられた場合には、必要に応じて画像検査等による原因精査を考慮するなど、適切に対応すること。[11.1.3 参照]

(解説)

日本人被験者が参加した第III相試験(4382、4373及び4374試験)において、セマグルチドとの関連性を否定できない胆石症等が報告されていること、GLP-1受容体作動薬において胆嚢収縮抑制作用等の薬理機序^{38,39}から、胆石発生が促され、胆嚢炎等が引き起こされる可能性があること、因果関係が否定できない急性胆道系疾患(胆嚢炎、胆管炎、胆汁うっ滞性黄疸)が報告されていること、GLP-1受容体作動薬の使用により急性胆道系疾患のリスク上昇を示唆する公表文献が複数報告されていること^{40,41}から記載した。

腹痛等の腹部症状がみられた場合には、必要に応じて画像検査等による原因精査を考慮するなど、適切に対応すること。

8.8 本剤の自己注射にあたっては、以下の点に留意すること。

- ・投与方法について十分な教育訓練を実施したのち、患者自ら確実に投与できることを確認した上で、医師の管理指導の下で実施すること。
- ・全ての器具の安全な廃棄方法について指導を徹底すること。
- ・添付されている取扱説明書を必ず読むよう指導すること。

(解説)

自己注射に関する基本的注意事項として設定した。本剤を患者が自己注射するにあたっては、患者が自己注射方法を十分に理解し、実施することが必要である。

また、自己注射を行う場合は、患者の居住地域における廃棄ルールに従って適切に器具を廃棄されるよう、指導すること。具体的な使用方法などが記載された取扱説明書を必ず読むよう指導すること。

8.9 本剤は血糖降下作用を有するが、インスリンの代替薬ではない。2型糖尿病を有する患者に対する本剤の投与に際しては、患者のインスリン依存状態を確認し、投与の可否を判断すること。インスリン依存状態の患者で、インスリンからGLP-1受容体作動薬に切り替え、急激な高血糖及び糖尿病性ケトアシドーシスが発現した症例が報告されている。

(解説)

他のGLP-1受容体作動薬において、インスリン依存状態の患者(1型糖尿病患者、インスリン治療が不可欠な2型糖尿病患者等)で、インスリン製剤からGLP-1受容体作動薬に切り替え、急激な高血糖及び糖尿病性ケトアシドーシスが発現した症例が報告されている。本剤はインスリンの代替薬ではないため、本剤の投与に際しては、患者のインスリン依存状態を確認し、投与の可否を判断すること。

8.10 本剤の使用にあたっては、患者に対し、低血糖症状及びその対処方法について十分説明すること。[9.1.3、11.1.1 参照]

(解説)

GLP-1受容体作動薬共通の注意

本剤の投与により低血糖を起こすことがある。低血糖に関する注意及びその対処方法について、患者及びその家族に十分説明すること。

「6. 特定の背景を有する患者に関する注意 (1)合併症・既往歴等のある患者 9.1.3」及び「8. 副作用 (1)重大な副作用と初期症状 11.1.1」の解説を参照のこと。

8.11 低血糖症状を起こすことがあるので、高所作業、自動車の運転等に従事している患者に投与するときには注意すること。[11.1.1 参照]

(解説)

GLP-1受容体作動薬共通の注意

低血糖を起こすと、集中力低下、精神障害、意識障害、痙攣、昏睡等の症状があらわれることがある。高所作業、自動車運転等の作業中に低血糖が発症した場合、事故につながるおそれがあるため注意が必要である。

8.12 急激な血糖コントロールの改善に伴い、糖尿病網膜症の顕在化又は増悪があらわれることがあるので、注意すること。

(解説)

血糖コントロール及び糖尿病網膜症の管理のための注意

一般に急激な血糖コントロールの改善に伴い、糖尿病網膜症の顕在化又は増悪があらわれることがあるため、患者の状態に注意すること。

8.13 本剤はセマグルチド(遺伝子組換え)を含有しているため、オゼンピック等他のセマグルチド(遺伝子組換え)含有製剤あるいはその他のGLP-1受容体作動薬等のGLP-1受容体に対するアゴニスト作用を有する薬剤と併用しないこと。

(解説)

他のセマグルチド含有製剤あるいはその他のGLP-1受容体作動薬等のGLP-1受容体に対するアゴニスト作用を有する薬剤との併用は過量投与のリスクにつながることから本注意を設定した。

8.14 本剤とDPP-4阻害剤はいずれもGLP-1受容体を介した血糖降下作用を有している。2型糖尿病を有する患者において両剤を併用した際の臨床試験成績はなく、有効性及び安全性は確認されていない。

(解説)

GLP-1受容体作動薬とDPP-4阻害剤は主な血糖降下作用の機序が類似しており、現時点では医療現場で併用が推奨される組み合わせとして想定されないため、DPP-4阻害剤との併用療法における臨床試験は実施されていない。

8.15 2型糖尿病を有する患者において1.0mgを超えるセマグルチド(遺伝子組換え)皮下投与製剤とインスリン製剤との併用における有効性及び安全性は検討されていない。

(解説)

2型糖尿病を有する患者において1.0mgを超えるセマグルチド(遺伝子組換え)皮下投与製剤とインスリン製剤を併用した臨床試験は実施していない。

6. 特定の背景を有する患者に関する注意

(1)合併症・既往歴等のある患者

9. 特定の背景を有する患者に関する注意

9.1 合併症・既往歴等のある患者

9.1.1 膵炎の既往歴のある患者[8.3、8.4、11.1.2 参照]

(解説)

GLP-1受容体作動薬の副作用として急性膵炎が報告されている³⁵。

膵炎の既往のある患者に本剤を投与した検討は行われていないが、海外において、本剤投与との因果関係が否定できない急性膵炎の報告がある「8. 副作用(1)重大な副作用と初期症状 11.1.2」の項参照。

膵炎の既往のある患者には、膵炎発現のリスクが高まる可能性があるため、慎重に投与すること。

9.1.2 重度胃不全麻痺等、重度の胃腸障害のある患者

十分な使用経験がなく、胃腸障害の症状が悪化するおそれがある。

(解説)

臨床試験において、悪心、嘔吐、下痢、便秘等の本剤との因果関係が否定できない胃腸障害の有害事象の発現が報告されているため、重度胃不全麻痺等の重度の胃腸障害のある患者には、これらの症状が悪化するおそれがあることを考慮して慎重に投与すること。

9.1.3 低血糖を起こすおそれがある以下の患者又は状態

- ・脳下垂体機能不全又は副腎機能不全
- ・栄養不良状態、飢餓状態、不規則な食事摂取、食事摂取量の不足又は衰弱状態
- ・激しい筋肉運動
- ・過度のアルコール摂取者

[8.10、11.1.1 参照]

(解説)

他のGLP-1受容体作動薬の使用上の注意を参考に設定した。

・脳下垂体前葉から分泌される副腎皮質刺激ホルモンや成長ホルモン、副腎皮質から分泌されるコルチゾールなどには血糖を上昇させる作用があるため、これらの分泌不全により低血糖を起こすおそれがある。

・食事摂取量の減少や食事時間の遅れは、相対的なインスリン過剰をもたらし、低血糖を起こすおそれがある。

・筋肉運動の際に、筋肉での糖利用が肝臓からの糖放出を上回ると、低血糖を起こすおそれがある。

・アルコールの過度の摂取は単独でも低血糖を引き起こし、また低血糖の回復を遅延させることがある。アルコールは肝臓におけるグリコーゲン生成及び糖新生を抑制する作用がある。一方アルコールはカテコールアミンの血中濃度を上昇させ、肝臓のグリコーゲン分解を促進する。

(2)腎機能障害患者
設定されていない

(3)肝機能障害患者
設定されていない

(4)生殖能を有する者

9.4 生殖能を有する者

2ヵ月以内に妊娠を予定する女性では本剤の投与を中止すること。[9.5 参照]

(解説)

「(5)妊婦」の項参照

(5)妊婦

9.5 妊婦

妊婦、妊娠している可能性のある女性には本剤を投与しないこと。

動物試験において、臨床用量に相当する又は下回る用量(最大臨床用量での AUC 比較においてラットで約 0.1 倍、ウサギで約 0.1 倍、サルで約 1.1~1.7 倍)で、胎児毒性(ラット: 胚生存率の減少、胚発育の抑制、骨格及び血管異常の発生頻度増加⁴²、ウサギ: 早期妊娠損失、骨格異常及び内臓異常の発生頻度増加⁴³、サル: 早期妊娠損失、外表異常及び骨格異常の発生頻度増加^{44,45})が認められている。これらの所見は母動物の体重減少を伴うものであった。[9.4 参照]

(解説)

妊婦は本剤の臨床試験の対象から除外されており、これらの患者における本剤の安全性は確立していない。

また非臨床試験成績から妊婦への影響が懸念され、妊婦への治療上の有益性を考慮して、設定した。

妊婦、妊娠している可能性のある女性には本剤を投与しないこと。

(6)授乳婦

9.6 授乳婦

治療上の有益性及び母乳栄養の有益性を考慮し、授乳の継続又は中止を検討すること。

ラットで乳汁中への移行が報告されている。ヒトでの乳汁移行に関するデータ及びヒトの哺乳中の児への影響に関するデータはない。

(解説)

放射能標識セマグルチドを皮下投与された授乳ラットでは、少量のセマグルチド及びセマグルチド関連物質の排泄が乳汁中に認められた(母動物血漿と比較して1/3~1/12倍)²⁶。授乳婦は本剤及びその他のセマグルチド製剤の臨床試験の対象から除外されており、ヒトでの乳汁移行に関するデータ及びヒトの哺乳中の児への影響に関するデータはなく、母乳を飲んだ子供に対する影響は不明である。治療上の有益性及び母乳栄養の有益性を考慮し、授乳の継続又は中止を検討すること。

(7)小児等

9.7 小児等

小児等を対象とした臨床試験は実施していない。

(解説)

小児等への使用経験はなく、安全性は確立していないことから設定した。

(8)高齢者

9.8 高齢者

患者の状態を観察しながら慎重に投与すること。一般に生理機能が低下していることが多い。[16.6.3 参照]

(解説)

一般に高齢者では肝機能及び腎機能等の生理機能が低下していることが多く、医薬品の副作用が発現しやすくなることから、注意喚起が必要なため、設定した。

7. 相互作用

(1)併用禁忌とその理由

該当しない

(2)併用注意とその理由

10. 相互作用		
10.2 併用注意(併用に注意すること)		
薬剤名等	臨床症状・措置方法	機序・危険因子
糖尿病用薬 ビグアナイド系薬剤 スルホニルウレア剤 速効型インスリン分泌促進剤 α -グルコシダーゼ阻害剤 チアゾリジン系薬剤 DPP-4 阻害剤 SGLT2 阻害剤 インスリン製剤 等 [11.1.1 参照]	低血糖症の発現に注意すること。特に、インスリン製剤又はスルホニルウレア剤と併用する場合、低血糖のリスクが増加するおそれがあるため、定期的な血糖測定を行い、必要に応じ、これらの薬剤の減量を検討すること。	血糖降下作用が増強される。

(解説)

2型糖尿病を有する患者で糖尿病用薬が併用される場合には、血糖降下作用が増強する可能性があるため、注意すること。GLP-1受容体作動薬とインスリン製剤又はスルホニルウレア剤との併用により、低血糖の発現頻度が単独投与の場合より高くなるおそれがあるため³⁵、これらの薬剤と併用する場合は、減量を検討すること。

8. 副作用

11. 副作用

次の副作用があらわれることがあるので、観察を十分に行い、異常が認められた場合には投与を中止するなど適切な処置を行うこと。

(1)重大な副作用と初期症状

11.1 重大な副作用

11.1.1 低血糖(頻度不明)

脱力感、倦怠感、高度の空腹感、冷汗、顔面蒼白、動悸、振戦、頭痛、めまい、嘔気、視覚異常等の低血糖症状があらわれることがある。また、2型糖尿病患者においてインスリン製剤又はスルホニルウレア剤との併用時に重篤な低血糖症状があらわれ意識消失を来す例も報告されている。

低血糖症状が認められた場合には、糖質を含む食品を摂取するなど適切な処置を行うこと。ただし、 α -グルコシダーゼ阻害剤との併用時はブドウ糖を投与すること。また、患者の状態に応じて、本剤あるいは併用している糖尿病用薬を減量するなど適切な処置を行うこと。[8.10、8.11、9.1.3、10.2、17.1.1、17.1.3 参照]

(解説)

本剤は血糖降下作用を有するので、低血糖の副作用が現れることがある。血糖降下薬として販売されているGLP-1受容体作動薬の注意に準拠した。

2型糖尿病患者においては、GLP-1受容体作動薬とインスリン製剤又はスルホニルウレア剤との併用により、低血糖の発現頻度が単独投与の場合より高くなる可能性があるため³⁵、患者の状態に応じて、本剤あるいは併用している糖尿病用薬を減量するなど慎重に投与すること。

低血糖が認められた場合の対処法について、患者ならびに患者の家族へ必ず指導すること。

11.1.2 急性膵炎(0.1%)

嘔吐を伴う持続的な激しい腹痛等、異常が認められた場合には、本剤の投与を中止し、適切な処置を行うこと。また、膵炎と診断された場合は、再投与は行わないこと。[8.3、8.4、9.1.1参照]

(解説)

GLP-1受容体作動薬の副作用として急性膵炎が報告されている³⁵。

日本人被験者から本剤に関連した急性膵炎の報告はないが、日本人以外の被験者から、4373試験では本剤2.4mg群で1例、4374試験では本剤2.4mg群で1例の急性膵炎の報告があり、注意喚起が必要な事象であることから設定した。

11.1.3 胆嚢炎、胆管炎、胆汁うっ滞性黄疸(いずれも頻度不明)

[8.7 参照]

(解説)

「Ⅷ. 安全性(使用上の注意等)に関する項目 5. 重要な基本的注意とその理由 8.7」の項を参照のこと。

(2)その他の副作用

11.2 その他の副作用				
	5%以上	1～5%未満	0.5～1%未満	頻度不明
感染症		胃腸炎		
代謝及び栄養障害	食欲減退			
神経系障害	頭痛	浮動性めまい、味覚不全		
眼障害				糖尿病網膜症
心臓障害				心拍数増加 ^{注1}
胃腸障害	悪心、下痢、嘔吐、便秘、消化不良、おくび、腹痛、腹部膨満	腹部不快感、胃食道逆流性疾患、鼓腸、胃炎、胃酸過多、口内乾燥	胃腸障害	胃排出遅延
肝胆道系障害				胆石症
全身障害及び投与部位状態		注射部位反応、疲労、無力症、早期満腹	倦怠感	
皮膚及び皮下組織障害		脱毛症		
精神障害			不眠症	
臨床検査 ^{注2}			リパーゼ増加	アミラーゼ増加

注1:心拍数の増加が持続的にみられた場合には患者の状態を十分に観察し、異常が認められた場合には適切な処置を行うこと。
注2:これらの臨床検査値の変動に関連した症状は認められなかった。

(解説)

副作用発現頻度は、日本人が参加した本剤の第Ⅲ相試験成績(4373、4374及び4382試験)に基づき設定した(次ページ参照)。「頻度不明」とした事象は、CCDS*に記載されているが、日本人患者を含む臨床試験(上述の併合データ)では報告されていない、あるいは発現頻度が0.5%未満(発現例数が11例未満)の事象である。

* CCDS(Company Core Data Sheet:企業中核データシート):各国の添付文書を作成する際に基準としている製品情報文書である。世界中の安全性情報を集積、評価し、最新の情報が反映されるように逐次改訂される。

日本人被験者が参加した臨床試験^{注)}にて報告された副作用一覧
全症例

調査症例数	副作用発現症例数	副作用発現症	副作用の発現件数
2008例	1359例	67.7%	6453件

※ MedDRA:Version23.1

器官別大分類 基本語	例数(%)	件数	器官別大分類 基本語	例数(%)	件数
胃腸障害	1260(62.7)	4956	食道痛	1(<0.1)	1
悪心	730(36.4)	1340	大腸穿孔	1(<0.1)	1
下痢	472(23.5)	867	腸炎	1(<0.1)	1
嘔吐	383(19.1)	792	排便回数減少	1(<0.1)	1
便秘	381(19.0)	469	腹壁血腫	1(<0.1)	1
消化不良	160(8.0)	222	変色便	1(<0.1)	1
おくび	129(6.4)	177	便意切迫	1(<0.1)	1
上腹部痛	124(6.2)	175	便習慣変化	1(<0.1)	1
腹痛	124(6.2)	164	便通不規則	1(<0.1)	1
腹部膨満	121(6.0)	165	流涎過多	1(<0.1)	2
腹部不快感	81(4.0)	105	裂孔ヘルニア	1(<0.1)	1
胃食道逆流性疾患	79(3.9)	88	裂肛	1(<0.1)	1
鼓腸	72(3.6)	111	嚥下痛	1(<0.1)	1
胃炎	48(2.4)	65	肛門周囲痛	1(<0.1)	2
胃酸過多	27(1.3)	47	肛門直腸不快感	1(<0.1)	1
口内乾燥	21(1.0)	21	神経系障害	219(10.9)	382
胃腸障害	12(0.6)	16	頭痛	101(5.0)	204
下腹部痛	12(0.6)	13	浮動性めまい	70(3.5)	87
痔核	8(0.4)	8	味覚不全	22(1.1)	31
心窩部不快感	6(0.3)	6	味覚障害	10(0.5)	11
吐き戻し	6(0.3)	7	片頭痛	8(0.4)	10
胃障害	5(0.2)	5	傾眠	4(0.2)	5
過敏性腸症候群	5(0.2)	5	錯感覚	4(0.2)	6
逆流性胃炎	4(0.2)	4	振戦	3(0.1)	3
小腸炎	4(0.2)	4	神経痛	3(0.1)	3
消化器痛	4(0.2)	4	失神	2(<0.1)	2
直腸出血	4(0.2)	4	失神寸前の状態	2(<0.1)	2
軟便	4(0.2)	5	体位性めまい	2(<0.1)	2
排便回数増加	4(0.2)	4	知覚過敏	2(<0.1)	3
胃腸音異常	3(0.1)	3	無嗅覚	2(<0.1)	2
消化管運動障害	3(0.1)	3	嗅覚錯誤	2(<0.1)	2
大腸炎	3(0.1)	3	嗜眠	2(<0.1)	2
びらん性胃炎	2(<0.1)	2	ラクナ梗塞	1(<0.1)	1
レッチング	2(<0.1)	2	異痛症	1(<0.1)	1
異常便	2(<0.1)	2	後頭神経痛	1(<0.1)	1
胃ポリープ	2(<0.1)	2	神経学的症状	1(<0.1)	1
胃排出不全	2(<0.1)	2	睡眠の質低下	1(<0.1)	1
急性膵炎	2(<0.1)	2	注意力障害	1(<0.1)	1
虚血性大腸炎	2(<0.1)	2	平衡障害	1(<0.1)	1
空気嚥下	2(<0.1)	2	一般・全身障害および投与部位の状態	213(10.6)	330
食道炎	2(<0.1)	2	疲労	75(3.7)	84
腹部圧痛	2(<0.1)	2	無力症	33(1.6)	46
びらん性十二指腸炎	1(<0.1)	1	早期満腹	30(1.5)	30
クローン病	1(<0.1)	1	注射部位内出血	25(1.2)	28
下部消化管出血	1(<0.1)	1	注射部位疼痛	24(1.2)	31
気腹	1(<0.1)	1	倦怠感	15(0.7)	19
血栓性痔核	1(<0.1)	1	注射部位そう痒感	9(0.4)	9
血便排泄	1(<0.1)	1	注射部位紅斑	7(0.3)	18
呼気臭	1(<0.1)	1	発熱	6(0.3)	6
口内炎	1(<0.1)	1	疼痛	6(0.3)	6
好酸球性胃腸炎	1(<0.1)	1	空腹	4(0.2)	4
硬便	1(<0.1)	1	注射部位腫瘍	4(0.2)	4
歯肉痛	1(<0.1)	1	注射部位反応	4(0.2)	4
痔出血	1(<0.1)	2	注射部位血腫	3(0.1)	7
耳下腺腫大	1(<0.1)	1	悪寒	2(<0.1)	2
十二指腸炎	1(<0.1)	1	異常感	2(<0.1)	2
小腸閉塞	1(<0.1)	1	異物感	2(<0.1)	2
消化管運動過剰	1(<0.1)	1	口渇	2(<0.1)	2

器官別大分類 基本語	例数(%)	件数	器官別大分類 基本語	例数(%)	件数
注射部位炎症	2(<0.1)	4	副鼻腔炎	1(<0.1)	1
注射部位出血	2(<0.1)	2	腹部膿瘍	1(<0.1)	1
注射部位知覚異常	2(<0.1)	2	腹膜炎	1(<0.1)	1
不明確な障害	2(<0.1)	2	腔感染	1(<0.1)	1
離脱症候群	2(<0.1)	2	皮膚および皮下組織障害	83(4.1)	101
インフルエンザ様疾患	1(<0.1)	1	脱毛症	32(1.6)	33
胸部不快感	1(<0.1)	1	そう痒症	8(0.4)	8
苦悶感	1(<0.1)	2	発疹	8(0.4)	11
口渇感減少	1(<0.1)	1	多汗症	7(0.3)	8
注射部位硬結	1(<0.1)	1	蕁麻疹	5(0.2)	5
注射部位腫脹	1(<0.1)	1	そう痒性皮膚炎	4(0.2)	4
注射部位皮膚炎	1(<0.1)	1	皮膚乾燥	4(0.2)	4
注射部位不快感	1(<0.1)	1	湿疹	3(0.1)	3
注射部位蕁麻疹	1(<0.1)	2	男性型多毛症	3(0.1)	4
熱感	1(<0.1)	1	アレルギー性皮膚炎	2(<0.1)	2
非心臓性胸痛	1(<0.1)	1	皮膚灼熱感	2(<0.1)	7
末梢性浮腫	1(<0.1)	1	冷汗	2(<0.1)	2
代謝および栄養障害	207(10.3)	244	びまん性脱毛症	1(<0.1)	1
食欲減退	176(8.8)	193	紅斑	1(<0.1)	1
食物渴望	5(0.2)	5	多毛症	1(<0.1)	1
低血糖	5(0.2)	10	皮膚炎	1(<0.1)	1
食物嫌悪	4(0.2)	6	皮膚刺激	1(<0.1)	1
食欲亢進	4(0.2)	4	皮膚臭異常	1(<0.1)	1
過食	3(0.1)	3	皮膚変色	1(<0.1)	1
満腹感欠如	3(0.1)	3	皮膚疼痛	1(<0.1)	1
高リパーゼ血症	2(<0.1)	2	敏感肌	1(<0.1)	1
脂質異常症	2(<0.1)	2	毛髪成長異常	1(<0.1)	1
痛風	2(<0.1)	2	臨床検査	65(3.2)	73
鉄欠乏	2(<0.1)	2	リパーゼ増加	19(0.9)	19
2型糖尿病	1(<0.1)	2	体重減少	6(0.3)	6
ケトアシドーシス	1(<0.1)	1	肝酵素上昇	5(0.2)	5
ビタミンB群欠乏	1(<0.1)	1	γ-グルタミルトランスフェラーゼ増加	4(0.2)	4
栄養障害	1(<0.1)	1	血中カルシウム増加	4(0.2)	4
高コレステロール血症	1(<0.1)	1	血中クレアチンホスホキナーゼ増加	3(0.1)	3
食後低血糖	1(<0.1)	2	高比重リポ蛋白減少	3(0.1)	3
多飲症	1(<0.1)	1	C-反応性蛋白増加	2(<0.1)	2
脱水	1(<0.1)	1	アスパラギン酸アミノトランスフェラーゼ増	2(<0.1)	2
糖尿病	1(<0.1)	1	血圧低下	2(<0.1)	2
乳製品不耐症	1(<0.1)	1	血中カリウム増加	2(<0.1)	2
感染症および寄生虫症	85(4.2)	107	血中甲状腺刺激ホルモン減少	2(<0.1)	2
胃腸炎	44(2.2)	56	糸球体濾過率減少	2(<0.1)	2
インフルエンザ	9(0.4)	13	心拍数増加	2(<0.1)	2
ウイルス性胃腸炎	8(0.4)	8	スミア試験	1(<0.1)	1
上咽頭炎	4(0.2)	5	ヘモグロビン減少	1(<0.1)	1
上気道感染	3(0.1)	3	ボディ・マス・インデックス減少	1(<0.1)	1
感染性下痢	2(<0.1)	2	胃内pH	1(<0.1)	1
気管支炎	2(<0.1)	2	血中クレアチニン増加	1(<0.1)	1
扁桃炎	2(<0.1)	2	血中ビリルビン増加	1(<0.1)	1
ウイルス感染	1(<0.1)	1	酵素濃度増加	1(<0.1)	1
ウイルス性消化管感染	1(<0.1)	1	脂質異常	1(<0.1)	1
外陰腔真菌感染	1(<0.1)	1	心電図QT延長	1(<0.1)	1
結膜炎	1(<0.1)	1	心電図T波振幅減少	1(<0.1)	1
口腔ウイルス感染	1(<0.1)	1	体重増加	1(<0.1)	1
喉頭炎	1(<0.1)	1	便潜血陽性	1(<0.1)	1
細菌性大腸炎	1(<0.1)	1	尿酸濃度増加	1(<0.1)	1
腎盂腎炎	1(<0.1)	1	精神障害	48(2.4)	57
単純ヘルペス	1(<0.1)	1	不眠症	16(0.8)	16
敗血症症候群	1(<0.1)	1	抑うつ気分	8(0.4)	9
皮下組織膿瘍	1(<0.1)	1	不安	7(0.3)	7
皮膚感染	1(<0.1)	1	うつ病	3(0.1)	3

器官別大分類 基本語	例数(%)	件数	器官別大分類 基本語	例数(%)	件数
易刺激性	3(0.1)	3	血管障害	19(0.9)	19
リビドー減退	2(<0.1)	2	低血圧	5(0.2)	5
快感消失	2(<0.1)	2	起立性低血圧	4(0.2)	4
睡眠障害	2(<0.1)	2	高血圧	2(<0.1)	2
感情障害	1(<0.1)	1	潮紅	2(<0.1)	2
気分変化	1(<0.1)	2	末梢冷感	2(<0.1)	2
自殺念慮	1(<0.1)	1	ほてり	1(<0.1)	1
失見当識	1(<0.1)	2	血腫	1(<0.1)	1
初期不眠症	1(<0.1)	1	動脈炎	1(<0.1)	1
情動障害	1(<0.1)	1	本態性高血圧症	1(<0.1)	1
神経過敏	1(<0.1)	1	心臓障害	16(0.8)	18
中期不眠症	1(<0.1)	1	動悸	5(0.2)	5
適応障害	1(<0.1)	1	頻脈	5(0.2)	5
無感情	1(<0.1)	1	洞性頻脈	2(<0.1)	2
落ち着きのなさ	1(<0.1)	1	急性心筋梗塞	1(<0.1)	1
筋骨格系および結合組織障害	30(1.5)	37	上室性期外収縮	1(<0.1)	1
筋痙縮	7(0.3)	7	上室性頻脈	1(<0.1)	1
筋肉痛	6(0.3)	6	心室性期外収縮	1(<0.1)	1
四肢痛	5(0.2)	5	心房細動	1(<0.1)	1
背部痛	4(0.2)	7	心房頻脈	1(<0.1)	1
関節痛	2(<0.1)	2	眼障害	14(0.7)	16
筋骨格不快感	2(<0.1)	2	糖尿病網膜症	5(0.2)	6
筋力低下	2(<0.1)	3	霧視	3(0.1)	3
筋骨格系胸痛	1(<0.1)	1	ドライアイ	1(<0.1)	1
筋障害	1(<0.1)	1	黄斑線維症	1(<0.1)	1
筋攣縮	1(<0.1)	1	眼精疲労	1(<0.1)	1
頸部痛	1(<0.1)	1	近視	1(<0.1)	1
側腹部痛	1(<0.1)	1	視力障害	1(<0.1)	1
傷害、中毒および処置合併症	26(1.3)	29	網膜滲出物	1(<0.1)	1
転倒	4(0.2)	4	乱視	1(<0.1)	1
過量投与	3(0.1)	3	腎および尿路障害	12(0.6)	13
注射に伴う反応	3(0.1)	3	排尿困難	4(0.2)	4
偶発的過量投与	2(<0.1)	2	急性腎障害	3(0.1)	3
誤用量投与	2(<0.1)	2	尿路結石	2(<0.1)	2
挫傷	2(<0.1)	2	腎結石症	1(<0.1)	1
処置後合併症	2(<0.1)	3	腎仙痛	1(<0.1)	1
投与に伴う反応	2(<0.1)	2	尿管結石症	1(<0.1)	1
規定量以上の投与	1(<0.1)	1	尿臭異常	1(<0.1)	1
処置による悪心	1(<0.1)	1	呼吸器、胸郭および縦隔障害	11(0.5)	11
処置後出血	1(<0.1)	1	しゃっくり	3(0.1)	3
製品適用過誤	1(<0.1)	1	呼吸困難	3(0.1)	3
投薬過誤	1(<0.1)	1	咳嗽	1(<0.1)	1
肉離れ	1(<0.1)	1	口腔咽頭痛	1(<0.1)	1
縫合関連合併症	1(<0.1)	1	特発性間質性肺炎	1(<0.1)	1
靱帯捻挫	1(<0.1)	1	鼻出血	1(<0.1)	1
肝胆道系障害	24(1.2)	28	副鼻腔うっ血	1(<0.1)	1
胆石症	10(0.5)	11	生殖系および乳房障害	9(0.4)	9
急性胆嚢炎	2(<0.1)	2	不規則月経	4(0.2)	4
胆嚢障害	2(<0.1)	2	月経過多	2(<0.1)	2
慢性胆嚢炎	2(<0.1)	2	月経障害	1(<0.1)	1
過形成性胆嚢症	1(<0.1)	1	乳頭痛	1(<0.1)	1
肝機能異常	1(<0.1)	1	膣出血	1(<0.1)	1
肝臓痛	1(<0.1)	1	血液およびリンパ系障害	8(0.4)	8
高トランスアミナーゼ血症	1(<0.1)	3	貧血	6(0.3)	6
脂肪肝	1(<0.1)	1	血小板減少症	1(<0.1)	1
胆管結石	1(<0.1)	1	好酸球増加症	1(<0.1)	1
胆道ジスキネジア	1(<0.1)	1	耳および迷路障害	8(0.4)	9
胆嚢炎	1(<0.1)	1	回転性めまい	7(0.3)	7
門脈血栓症	1(<0.1)	1	耳痛	1(<0.1)	1

器官別大分類 基本語	例数(%)	件数
頭位性回転性めまい	1(<0.1)	1
内分泌障害	3(0.1)	3
甲状腺機能亢進症	1(<0.1)	1
甲状腺腫瘍	1(<0.1)	1
甲状腺嚢腫	1(<0.1)	1
良性、悪性および詳細不明の新生物(嚢胞および ポリープを含む)	2(<0.1)	2
消化管間質性腫瘍	1(<0.1)	1
新生物	1(<0.1)	1
社会環境	1(<0.1)	1
寝たきり	1(<0.1)	1

注)承認時までの第III相試験(4382、4373及び4374試験)の本剤1.7mg群と2.4mg群を併合。4374試験の本剤1.0mg群は除外。

日本人被験者が参加した臨床試験^{注)}にて報告された副作用一覧
日本人

調査症例数	副作用発現症例数	副作用発現率	副作用の発現件数		
379例	213例	56.2%	559件		
※ MedDRA:Version23.1					
器官別大分類 基本語	例数(%)	件数	器官別大分類 基本語	例数(%)	件数
胃腸障害	190(50.1)	401	血中クレアチニン増加	1(0.3)	1
便秘	83(21.9)	90	血中クレアチンホスホキナーゼ増加	1(0.3)	1
悪心	56(14.8)	83	血中甲状腺刺激ホルモン減少	1(0.3)	1
下痢	43(11.3)	61	便潜血陽性	1(0.3)	1
腹部不快感	29(7.7)	37	神経系障害	16(4.2)	17
嘔吐	26(6.9)	40	浮動性めまい	7(1.8)	7
腹部膨満	12(3.2)	13	頭痛	4(1.1)	4
胃食道逆流性疾患	9(2.4)	9	神経痛	2(0.5)	2
上腹部痛	9(2.4)	12	ラクナ梗塞	1(0.3)	1
胃腸障害	7(1.8)	10	神経学的症状	1(0.3)	1
消化不良	6(1.6)	8	味覚障害	1(0.3)	1
胃障害	5(1.3)	5	嗅覚錯誤	1(0.3)	1
腹痛	5(1.3)	5	皮膚および皮下組織障害	11(2.9)	13
おくび	3(0.8)	3	脱毛症	4(1.1)	4
心窩部不快感	3(0.8)	3	湿疹	2(0.5)	2
胃ポリープ	2(0.5)	2	蕁麻疹	2(0.5)	2
胃炎	2(0.5)	2	そう痒症	1(0.3)	1
虚血性大腸炎	2(0.5)	2	紅斑	1(0.3)	1
消化管運動障害	2(0.5)	2	発疹	1(0.3)	1
びらん性胃炎	1(0.3)	1	皮膚乾燥	1(0.3)	1
びらん性十二指腸炎	1(0.3)	1	皮膚疼痛	1(0.3)	1
下腹部痛	1(0.3)	2	感染症および寄生虫症	9(2.4)	9
過敏性腸症候群	1(0.3)	1	胃腸炎	8(2.1)	8
鼓腸	1(0.3)	1	皮膚感染	1(0.3)	1
口内炎	1(0.3)	1	肝胆道系障害	4(1.1)	4
硬便	1(0.3)	1	胆石症	2(0.5)	2
耳下腺腫大	1(0.3)	1	過形成性胆嚢症	1(0.3)	1
消化管運動過剰	1(0.3)	1	肝機能異常	1(0.3)	1
腸炎	1(0.3)	1	眼障害	4(1.1)	5
軟便	1(0.3)	1	黄斑線維症	1(0.3)	1
腹部圧痛	1(0.3)	1	眼精疲労	1(0.3)	1
裂肛	1(0.3)	1	糖尿病網膜症	1(0.3)	2
代謝および栄養障害	27(7.1)	29	網膜滲出物	1(0.3)	1
食欲減退	25(6.6)	26	血管障害	4(1.1)	4
2型糖尿病	1(0.3)	2	低血圧	2(0.5)	2
糖尿病	1(0.3)	1	起立性低血圧	1(0.3)	1
一般・全身障害および投与部位の状態	18(4.7)	36	動脈炎	1(0.3)	1
倦怠感	8(2.1)	11	精神障害	4(1.1)	4
異常感	2(0.5)	2	うつ病	1(0.3)	1
注射部位紅斑	2(0.5)	13	情動障害	1(0.3)	1
発熱	2(0.5)	2	適応障害	1(0.3)	1
疲労	2(0.5)	2	不眠症	1(0.3)	1
口渇	1(0.3)	1	筋骨格系および結合組織障害	3(0.8)	3
注射部位硬結	1(0.3)	1	筋骨格不快感	1(0.3)	1
注射部位内出血	1(0.3)	1	筋痙攣	1(0.3)	1
注射部位皮膚炎	1(0.3)	1	背部痛	1(0.3)	1
注射部位不快感	1(0.3)	1	血液およびリンパ系障害	2(0.5)	2
無力症	1(0.3)	1	貧血	2(0.5)	2
臨床検査	18(4.7)	21	呼吸器、胸郭および縦隔障害	2(0.5)	2
リパーゼ増加	8(2.1)	8	しゃっくり	1(0.3)	1
体重減少	3(0.8)	3	特発性間質性肺炎	1(0.3)	1
C-反応性蛋白増加	1(0.3)	1	心臓障害	2(0.5)	2
アスパラギン酸アミノトランスフェラーゼ増	1(0.3)	1	急性心筋梗塞	1(0.3)	1
アミラーゼ増加	1(0.3)	1	頻脈	1(0.3)	1
ヘモグロビン減少	1(0.3)	1	腎および尿路障害	2(0.5)	2
血圧低下	1(0.3)	1	尿管結石症	1(0.3)	1
血中カルシウム増加	1(0.3)	1	尿路結石	1(0.3)	1

器官別大分類 基本語	例数(%)	件数
内分泌障害	2(0.5)	2
甲状腺機能亢進症	1(0.3)	1
甲状腺嚢腫	1(0.3)	1
耳および迷路障害	1(0.3)	1
回転性めまい	1(0.3)	1
傷害、中毒および処置合併症	1(0.3)	1
製品適用過誤	1(0.3)	1
生殖系および乳房障害	1(0.3)	1
不規則月経	1(0.3)	1

注)承認時までの第III相試験(4382、4373及び4374試験)の本剤1.7mg群と2.4mg群を併合。4374試験の本剤1.0mg群は除外。

9. 臨床検査結果に及ぼす影響

設定されていない

10. 過量投与

設定されていない

11. 適用上の注意

14. 適用上の注意

14.1 薬剤投与前の注意

注入器の破損又は異常がないこと、薬液が無色澄明で浮遊物がないことを確認した上で使用すること。

(解説)

本剤はプレフィルド製剤であり、破損や汚染が有害事象につながる恐れがあるため、投与前に、注入器の破損又は異常がないこと、薬液が無色澄明で浮遊物がないことを確認すること。

14.2 薬剤投与時の注意

14.2.1 投与部位

皮下注射は、腹部、大腿、上腕に行う。注射箇所は毎回変更し、少なくとも前回の注射箇所より2～3cm離すこと。

(解説)

他のGLP-1受容体作動薬製剤と同様に、注射部位は腹部、大腿、上腕である。

本剤での報告はないが、インスリン製剤において、注射箇所を本注意のように変更していた人のほうが、リポハイパートロフィーの発現、高血糖及び予期せぬ低血糖の発現が低く、血糖値のばらつきも小さいとの報告がある⁴⁶。また、リポハイパートロフィーの発現場所に注射した場合、正常場所への注射よりも吸収及び作用が弱く、食後の血糖変動を大きくするとの報告もある⁴⁷。したがって、注射箇所は毎回変更し、前回の注射箇所より2～3cm離すこと。

14.2.2 投与経路

静脈内及び筋肉内に投与しないこと。

(解説)

本剤は皮下投与製剤であり、静脈内又は筋肉内投与を意図して設計された製剤ではない。本剤の静脈内又は筋肉内投与での安全性又は有効性は確立していないため、静脈内又は筋肉内投与は行わないこと。

14.2.3 その他

(1) 本剤は単回使用の製剤である。

(2) 本剤は他の製剤との混合により、成分が分解するおそれがあるため、本剤と他の製剤を混合しないこと。

(解説)

本剤は単回使用の製剤である。

また、本剤を0.5mg投与する際に、本剤0.25mg SDを2本用いて投与するなど、本剤複数本を用いた投与は、患者の注射時の手間が増えることや、複数本を用いることにより誤った量を投与することが懸念されるため、複数本を一度に投与することは控えること。

本剤と他の薬剤を混合しないこと。本剤は他の薬剤との混合により、成分が分解するおそれがある。

12. その他の注意

(1)臨床使用に基づく情報

設定されていない。

(2)非臨床試験に基づく情報

15.2 非臨床試験に基づく情報

ラット³⁶及びマウス³⁷における2年間がん原性試験において、臨床用量を下回る用量(最大臨床用量でのAUC比較においてラットでは定量下限未満のため算出できず、マウスで約0.5倍)で、甲状腺C細胞腫瘍の発生頻度の増加が認められたとの報告がある。

甲状腺髄様癌の既往のある患者及び甲状腺髄様癌又は多発性内分泌腫瘍症2型の家族歴のある患者に対する、本剤の安全性は確立していない。[8.6 参照]

(解説)

ラット及びマウスにおける2年間がん原性試験において、臨床用量を下回る用量で、甲状腺C細胞腫瘍が認められている。ノボ ノルディスク社で実施したメカニズム試験及び各種文献より、マウスとラットにおいて本剤投与後に誘発されたC細胞腫瘍は非遺伝毒性による変化であり、マウス及びラットでは特に感受性が高いが、サル及びヒトでは感受性が低いC細胞のGLP-1受容体を介したメカニズムに起因することが示されている。

日本人が参加した3つの第Ⅲ相試験(4373、4374及び4382試験)において、甲状腺髄様癌の報告はない。しかしながら、甲状腺髄様癌の既往のある患者及び甲状腺髄様癌又は多発性内分泌腫瘍症2型の家族歴のある患者は本剤の臨床試験から除外されており、本剤の安全性は確立していない。

IX. 非臨床試験に関する項目

1. 薬理試験

(1) 薬効薬理試験

「VI. 薬効薬理に関する項目」の項参照

(2) 安全性薬理試験⁴⁸

試験項目		動物種	投与経路	投与量	結果
中枢神経系	Irwin法	SD系ラット	皮下	0、0.001、0.022、0.095mg/kg	0.001、0.022mg/kg:影響なし 0.095mg/kg:投与後2、4時間に異常歩行(つま先歩行)、接触時の反応低下、受動性、排尿頻度の増加、鼻部の汚れ、嗜眠及び立毛が認められた。投与後24時間後に排尿頻度の増加及び受動性の発現頻度の増加が認められた。
呼吸器系		SD系ラット	皮下	0、0.005、0.021、0.084mg/kg	影響なし 無毒性量:0.084mg/kg
心血管系	心臓カリウムチャンネル阻害誘発性試験	HEK293細胞	<i>in vitro</i>	7.8 μmol/L	影響なし
	活動電位持続時間に及ぼす影響	ウサギ摘出心プルキンエ線維	<i>in vitro</i>	最大8.2 μmol/L	影響なし
	テレメトリー法	カニクイザル	皮下	第1日0.02mg/kg 第3日0.08mg/kg 第5日0.47mg/kg	影響なし 無毒性量:0.47mg/kg
	心電図(ECG)評価	カニクイザル	皮下	0.01、0.06、0.36mg/kg(週2回)を、52週間投与(52週間反復毒性試験の一部で測定)	心臓の電気生理学:全体的に影響なし 0.36mg/kg群:雌1頭で、投与第13週に2回の洞頻脈エピソードを示す二段脈(bigeminy rhythm)が、その後第26週には連続性の左脚ブロック波形が認められ、第52週でも同様に認められた。 無毒性量:0.06mg/kg(週2回)
腎機能	尿中pH、尿量、尿中電解質	SD系ラット	皮下	0、0.005、0.023、0.089mg/kg	投与後0~8時間に急性かつ有意な利尿に及ぼす影響が認められた。 尿中ナトリウム、カリウム及び塩化物濃度は投与後0~8時間に増加したが、以降(投与後8~24時間)は減少した。

(3) その他の薬理試験⁴⁹

<参考>

試験項目		動物種	投与経路	投与量	結果
受容体選択性		BHK細胞	<i>in vitro</i>	最大1 μ mol/L	グルカゴン受容体に対する結合なし
		68種受容体	<i>in vitro</i>	10 μ mol/L	相互作用なし
アテローム性動脈硬化に及ぼす作用	アテローム性動脈硬化性プラーク形成に対する作用	雄性LDL受容体ノックアウトマウス(高カロリー食給餌)	皮下	0、0.97、2.9、14.6nmol/kg 1日1回17週間反復投与	胸部大動脈における総内表面積に対するプラーク病変面積比は、0.97nmol/kg以上の群で有意に減少した。試験終了時における体重は、セマグルチド14.6nmol/kg群でのみ有意に減少し、血漿中TG濃度の減少を伴っていた。 大動脈の遺伝子発現解析から、セマグルチド群ではオステオポンチン及びインターロイキン-6 (IL-6) mRNAの発現低下が認められた。
		雌性アポリポ蛋白Eノックアウトマウス(高カロリー食給餌)	皮下	0、0.97、2.9、14.6nmol/kg 1日1回13週間反復投与	胸部大動脈における総内表面積に対するプラーク病変面積比は、セマグルチド0.97nmol/kg以上の群で有意に減少し、試験終了時における体重もセマグルチド0.97nmol/kg以上の群で有意に減少した。血漿中TG濃度は、セマグルチド0.97nmol/kg 群で有意に低下した。 大動脈の遺伝子発現解析から、セマグルチド群では白血球動員、接着及び遊走に関与する遺伝子に変動が認められた。

2. 毒性試験

(1) 単回投与毒性試験

(マウス、ラット)^{50,51,52,53}

動物種	投与経路	投与量(mg/kg)	最大耐用量(mg/kg)
マウス	皮下	0.1、0.3、0.6、2.4、12	12
マウス	静脈内	6、9	9
ラット	皮下	0.1、0.3、0.6、1.2、7.5	7.5
ラット	静脈内	3.75、5	5

(2) 反復投与毒性試験

(マウス、ラット、カニクイザル)^{54,55,56,57,58,59,60,61}

動物種	投与経路	投与量(mg/kg/日)	投与期間(週)	無毒性量(mg/kg/日) [臨床曝露量比]	主な所見
マウス	皮下	0 0.03 0.09 0.45 2.25	2	< 0.03	薬理作用を介した摂餌量低下、血液生化学的パラメータの変化、肝重量の減少 全投与群：甲状腺C細胞の過形成及び副腎被膜下細胞の過形成
	皮下	0 1 3 10	13	< 1	薬理作用を介した体重増加抑制及び摂餌量の減少、血液生化学的パラメータの変化、肝重量の減少及び肝グリコーゲン減少、小葉中心性肝細胞肥大 甲状腺C細胞過形成、鰓後腺管の拡張、C細胞集簇、血漿中カルシトニン濃度の増加
ラット	皮下	0 0.01 0.05 0.21 0.86	2	0.86	薬理作用を介した体重増加抑制及び摂餌量の減少、血液生化学的パラメータ及び臓器重量の変化
	皮下	0 0.01 0.1 0.86	13	0.86	薬理作用を介した体重増加抑制及び摂餌量の減少、血液生化学的パラメータ及び臓器重量の変化
	皮下	0 0.03 0.13 0.6	26	0.6 [21]	薬理作用を介した体重増加抑制及び摂餌量の減少、血液学的及び血液生化学的パラメータの変化、尿量及び尿中ナトリウム濃度の増加、臓器重量の変化、十二指腸ブルンナー腺の肥大
カニクイザル	皮下	0 0.01 0.06 0.21 0.75 (週2回)	2	0.75 (週2回)	特筆すべき所見なし
	皮下	0 0.01 0.1 1.0/0.5 (週2回)	13	0.1 (週2回)	薬理作用を介した尿中電解質濃度及び臓器重量の変化 1.0/0.5 mg/kg群：低体重及び低摂餌量に関連した脱水症状に伴う安楽死処置
	皮下	0 0.01 0.06 0.36 (週2回)	52	0.06 (週2回) [3.6]	薬理作用を介した体重及び摂餌量の減少、血液学的及び血液生化学的パラメータの変化、尿中電解質濃度の変化、臓器重量の変化 0.36 mg/kg群：心臓の左脚ブロック様波形

(3) 遺伝毒性試験

(ラット、*in vitro*)^{62,63,64,65,66}

試験	結果
合成品:4種のアミノヒスチジン要求性株の <i>Salmonella typhimurium</i> 及び2種のトリプトファン要求性株の <i>Eschericia coli</i> を用いた復帰突然変異試験	陰性
遺伝子組換え品:4種のアミノヒスチジン要求性株の <i>Salmonella typhimurium</i> 及び2種のトリプトファン要求性株の <i>Eschericia coli</i> を用いた復帰突然変異試験	陰性
合成品:ヒト末梢血リンパ球を用いた染色体異常試験	陰性
遺伝子組換え品:ヒト末梢血リンパ球を用いた染色体異常試験	陰性
ラットの骨髄を用いた小核試験	陰性

(4) がん原性試験

(マウス、ラット)^{36,37}

動物種	投与経路	投与量 (mg/kg/日)	投与期間	結果
マウス	皮下	雄 : 0, 0.3, 1.0, 3.0 雌 : 0, 0.1, 0.3, 1.0	104週間	甲状腺C細胞腫瘍が全用量で認められた。無毒性量は雌で0.1 mg/kg/日 (臨床曝露量比として約1.3倍)未満、雄で0.3 mg/kg/日 (臨床曝露量比として約3.7倍)未満であった。
ラット	皮下	0, 0.0025, 0.01, 0.025, 0.1	104週間	甲状腺C細胞腫瘍が全用量で認められた。無毒性量は0.0025 mg/kg/日 (臨床曝露量比として約0.3倍)未満であった。

(5) 生殖発生毒性試験

(ラット、ウサギ、カンクイザル)^{42,43,44,45}

動物種	試験	投与経路	投与量 (mg/kg/日)	投与期間	結果・結論
ラット	受胎能及び胚・胎児発生 (EFD)	皮下	0 0.01 0.03 0.09	雌:交配2週間前～妊娠第17日 雄:交配4週間前～雌の解剖時 (妊娠第20日)	0.03mg/kg/日以上の用量で、胚・胎児の死亡、生育遅延、軽微/重大な骨格及び内臓異常を含む胚毒性を誘発した。繁殖能及び授受胎能に対する無毒性量は0.09mg/kg/日 (臨床曝露量比として約0.9倍)。EFDに対する無毒性量は0.01mg/kg/日 (臨床曝露量比として約0.1倍)。
ウサギ	EFD	皮下	0 0.001 0.0025 0.0075	妊娠6～19日	薬理作用を介した母動物の顕著な体重減少及び着床後胚及び軽微な胎児異常の発生頻度増加が0.0025mg/kg/日以上の用量群で認められた。無毒性量は0.001mg/kg/日 (臨床曝露量比として約0.03倍)。
カンクイザル	EFD	皮下	0 0.015 0.075 0.15 (3日に1回)	妊娠第20～50日	薬理作用を介した母動物の体重減少及び散発的な胎児の異常が0.075mg/kg (3日に1回)以上の群で認められた。無毒性量は0.015mg/kg (3日に1回) (臨床曝露量比として約0.8倍)。
カンクイザル	EFDならびに出生前及び出生後の発生	皮下	0 0.015 0.075 0.15 (3日に1回)	妊娠第20～140日	0.075mg/kg (3日に1回)以上の群で薬理作用を介した母動物の顕著な体重減少及び早期妊娠損失の増加が認められ、通常よりもやや小さい新生児を出産した。無毒性量は0.015mg/kg (3日に1回) (臨床曝露量比として約0.5倍)。

(6) 局所刺激性試験

(ウサギ、ブタ)^{67,68}

動物種	投与経路	投与量	結果
ウサギ	筋肉内	1.35 mg/mL製剤を 0.06 mL/匹	投与部位反応は認められず、溶媒または投与操作のいずれによるものと考えられる軽度の変化が認められた。
	静脈内	1.35 mg/mL製剤を 0.06 mL/匹	
	動脈内	1.35 mg/mL製剤を 0.06 mL/匹	
ブタ	皮下	10 mg/mL製剤を 0.2 mL/匹	組織反応が認められないか、または投与部位での極微～軽度の炎症性反応のいずれかが認められた。

(7) その他の特殊毒性

該当資料なし

X. 管理的事項に関する項目

1. 規制区分

製 剤 : 劇薬、処方箋医薬品:注意-医師等の処方箋により使用すること
有効成分 : 劇薬

2. 有効期間

有効期間	ウゴービ®皮下注 0.25mg SD	24 ヶ月
	ウゴービ®皮下注0.5mg SD	
	ウゴービ®皮下注1.0mg SD	
	ウゴービ®皮下注1.7mg SD	
	ウゴービ®皮下注2.4mg SD	

3. 包装状態での貯法

凍結を避け、2～8℃に保存

4. 取扱い上の注意点

20. 取扱い上の注意

個装箱等により遮光し、凍結を避け、冷蔵庫(2～8℃)に保管すること。

本剤は遮光保存である。本剤を個装箱から出した場合には確認窓部分が覆われていない。

「IV. 製剤に関する項目 6. 製剤の各種条件下における安定性」の項参照。

5. 患者向け資材

患者向医薬品ガイド : あり

くすりのしおり : あり

その他の患者向け資材

- ウゴービご使用に関するお願い(RMPのリスク最小化活動のために作成された資材)
「I. 4. 適正使用に関して周知すべき特性」及び「X III. 2. その他の関連資料」の項参照のこと
- 取扱説明書/患者用注意文書
「X III. 2. その他の関連資料」の項参照のこと
- ウゴービ®ダイアリー
「X III. 2. その他の関連資料」の項参照のこと
- ウゴービ®クイックガイド
「X III. 2. その他の関連資料」の項参照のこと
- ウゴービ®治療ガイド
「X III. 2. その他の関連資料」の項参照のこと
- ウゴービ®ムービーガイド
「X III. 2. その他の関連資料」の項参照のこと

6. 同一成分・同効薬

該当しない

7. 国際誕生年月日

2017年12月5日(米国)

8. 製造販売承認年月日及び承認番号, 薬価基準収載年月日, 販売開始年月日

	製造販売承認年月日	承認番号	薬価基準収載年月日	販売開始年月日
ウゴービ®皮下注0.25mg SD	2023年3月27日	30500AMX00105000	2023年11月22日	2024年2月22日
ウゴービ®皮下注0.5mg SD		30500AMX00106000		
ウゴービ®皮下注1.0mg SD		30500AMX00107000		
ウゴービ®皮下注1.7mg SD		30500AMX00108000		
ウゴービ®皮下注2.4mg SD		30500AMX00109000		

9. 効能又は効果追加, 用法及び用量変更追加等の年月日及びその内容

該当しない

10. 再審査結果, 再評価結果公表年月日及びその内容

該当しない

11. 再審査期間

4年(2023年3月27日から2027年3月26日)

12. 投薬期間制限に関する情報

- 本剤は新医薬品であるため、厚生労働省告示第107号(平成18年3月6日付)に基づき2024年11月末日までは、投薬は1回14日分を限度とされている。
- 最適使用推進ガイドライン セマグルチド(遺伝子組換え)(販売名:ウゴービ皮下注0.25mg SD、同皮下注0.5mg SD、同皮下注1.0mg SD、同皮下注1.7mg SD、同皮下注2.4mg SD)では、日本人を対象とした臨床試験において、本剤の68週間を超える使用経験はないことから、本剤の投与は最大68週間とすることとされている。

13. 各種コード

販売名	厚生労働省薬価基準収載医薬品コード	個別医薬品コード(YJコード)	HOT(9桁)番号	レセプト電算処理システム用コード
ウゴービ®皮下注0.25mg SD	2499418G5023	2499418G5023	199271701	629927101
ウゴービ®皮下注0.5mg SD	2499418G6020	2499418G6020	199272401	629927201
ウゴービ®皮下注1.0mg SD	2499418G7026	2499418G7026	199273101	629927301
ウゴービ®皮下注1.7mg SD	2499418G8022	2499418G8022	199274801	629927401
ウゴービ®皮下注2.4mg SD	2499418G9029	2499418G9029	199275501	629927501

14. 保険給付上の注意

令和5年11月21日付保医発1121第1号厚生労働省保険局医療課長通知(「使用薬剤の薬価(薬価基準)の一部改正等について」)に以下の留意事項が示されている。

4 薬価基準の一部改正に伴う留意事項について

(1) ウゴービ皮下注0.25mg SD、同皮下注0.5mg SD、同皮下注1.0mg SD、同皮下注1.7mg SD 及び同皮下注2.4mg SD

① 本剤はグルカゴン様ペプチド-1受容体アゴニストであり、本剤の自己注射を行っている患者に対して指導管理を行った場合は、診療報酬の算定方法(平成20年厚生労働省告示第59号)別表第一医科診療報酬点数表(以下「医科点数表」という。)区分番号「C101」在宅自己注射指導管理料を算定できるものであること。

② 本剤は針付注入器一体型のキットであるため、医科点数表区分番号「C101」在宅自己注射指導管理料を算定する場合、医科点数表区分番号「C151」注入器加算及び「C153」注入器用注射針加算は算定できないものであること。

令和5年11月21日付保医発1121第2号厚生労働省保険局医療課長通知(「肥満症の効能又は効果を有するセマグルチド(遺

伝子組換え)製剤に係る最適使用推進ガイドラインの策定に伴う留意事項について)に以下の留意事項が示されている。

(1) ウゴービ皮下注0.25mg SD、同皮下注0.5mg SD、同皮下注1.0mg SD、同皮下注1.7mg SD 及び同皮下注2.4mg SDについては、最適使用推進ガイドラインに従い、有効性及び安全性に関する情報が十分蓄積するまでの間、本製剤の恩恵を強く受けることが期待される患者に対して使用するとともに、副作用が発現した際に必要な対応をとることが可能な一定の要件を満たす医療機関で使用するよう十分留意すること。

(2) 本製剤の効能又は効果は、

「肥満症

ただし、高血圧、脂質異常症又は2型糖尿病のいずれかを有し、食事療法・運動療法を行っても十分な効果が得られず、以下に該当する場合に限る。

- ・BMIが27kg/m²以上であり、2つ以上の肥満に関連する健康障害を有する
- ・BMIが35kg/m²以上」

とされているので、使用にあたっては十分留意すること。

(3) 本製剤の投与開始に当たっては、次の事項を診療報酬明細書の摘要欄に記載すること。

① 次に掲げる標榜診療科名のうち該当するもの(「施設要件ア」から「施設要件オ」までのうち該当するものをすべて記載)

- ア 内科
- イ 循環器内科
- ウ 内分泌内科
- エ 代謝内科
- オ 糖尿病内科

② 次に掲げる施設のうち、該当するもの(「施設要件カ」から「施設要件サ」までのうち該当するものを記載)及び「施設要件キ」、「施設要件ケ」又は「施設要件サ」に該当する場合は、連携施設名及び所在地

- カ 日本循環器学会の専門医を有する自施設の常勤医師が本製剤による治療に携わる
- キ 日本循環器学会の専門医を有する連携施設の常勤医師が本製剤による治療に携わる
- ク 日本糖尿病学会の専門医を有する自施設の常勤医師が本製剤による治療に携わる
- ケ 日本糖尿病学会の専門医を有する連携施設の常勤医師が本製剤による治療に携わる
- コ 日本内分泌学会の専門医を有する自施設の常勤医師が本製剤による治療に携わる
- サ 日本内分泌学会の専門医を有する連携施設の常勤医師が本製剤による治療に携わる

③ 次に掲げる施設のうち、該当するもの(「施設要件シ」から「施設要件セ」までのうち該当するものを記載)

- シ 日本循環器学会の教育研修施設
- ス 日本糖尿病学会の教育研修施設
- セ 日本内分泌学会の教育研修施設

④ 常勤の管理栄養士の免許証番号

⑤ 次に掲げる医師の要件のうち、本製剤に関する治療の責任者として配置されている者が該当するもの(「医師要件ア」又は「医師要件イ」と記載)

- ア 医師免許取得後2年の初期研修を修了した後に、高血圧、脂質異常症又は2型糖尿病並びに肥満症の診療に5年以上の臨床研修を有していること。
- イ 医師免許取得後、満7年以上の臨床経験を有し、そのうち5年以上は高血圧、脂質異常症又は2型糖尿病並びに肥満症の臨床研修を行っていること。

⑥ 次に掲げる医師の要件のうち、本製剤に関する治療の責任者として配置されている者が該当するもの(「医師要件ウ」から「医師要件オ」までのうち該当するものをすべて記載)

- ウ 日本循環器学会の専門医
- エ 日本糖尿病学会の専門医
- オ 日本内分泌学会の専門医

⑦ 次に掲げる患者の要件のうち、該当するもの(「患者要件ア」～「患者要件ウ」までのうち該当するものをすべて記載)

- ア 高血圧
- イ 脂質異常症
- ウ 2型糖尿病

⑧ 次に掲げる患者の要件のうち、該当するもの(「患者要件エ」又は「患者要件オ」と記載)

- エ BMIが27kg/m²以上であり、2つ以上の肥満に関連する健康障害を有する
- オ BMIが35kg/m²以上

⑨ (3)⑧の「患者要件エ」に該当する場合は、次に掲げる肥満に関連する健康障害のうち、該当するもの(「患者要件カ」～「患者要件タ」までのうち該当するものをすべて記載)

- カ 耐糖能障害(2型糖尿病・耐糖能異常など)
- キ 脂質異常症
- ク 高血圧
- ケ 高尿酸血症・痛風
- コ 冠動脈疾患
- サ 脳梗塞
- シ 非アルコール性脂肪性肝疾患
- ス 月経異常・不妊
- セ 閉塞性睡眠時無呼吸症候群・肥満低換気症候群
- ソ 運動器疾患
- タ 肥満関連腎臓病

⑩ 食事療法・運動療法に係る治療計画を作成した年月日

⑪ (3)⑩の治療計画に基づく食事療法において、管理栄養士による栄養指導を少なくとも6か月以上受けたことがわかるすべての年月日

⑫ 合併している高血圧、脂質異常症又は2型糖尿病に対して投与中のすべての医薬品名

⑬ 本製剤による治療計画(68週以内に投与を中止する計画であること)を作成した年月日

(4) 本製剤の継続投与に当たっては、次の事項を診療報酬明細書の摘要欄に記載すること。

① 本製剤投与中、管理栄養士による栄養指導を受けた直近の年月日。

② 本製剤の初回投与から起算して、何週目の投与であるか。

③ 次に掲げるすべての項目の直近の測定値及び測定年月日並びに改善傾向が認められた旨

- ア 体重
- イ 血糖

ウ 血圧

エ 脂質

(5) 本製剤の中止後に肥満症の悪化が認められ、本製剤の初回投与開始時と同様に、本剤を投与する施設において適切な治療計画に基づく食事療法・運動療法を実施しても、本製剤の再投与が必要と判断された場合は、再投与の開始日に次の事項を診療報酬明細書の摘要欄に記載すること。また、再投与後の継続投与に当たっては、(4)に対応すること。

① 本製剤の投与を中止した年月日

② 本製剤の中止後に改めて食事療法・運動療法に係る治療計画を作成した年月日

③ (5)②の治療計画に基づく食事療法において、管理栄養士による栄養指導を少なくとも6か月以上受けたことがわかるすべての年月日

④ (5)②の治療計画に基づく食事療法・運動療法を6か月間行う前に、やむを得ず本製剤の投与を再開する場合はその理由

⑤ 改めて本製剤による治療計画(68週以内に投与を中止する計画であること)を作成した年月日

X I . 文献

1. 引用文献一覧

1	Lau J, et al.: J Med Chem. 2015;58(18):7370-80 (PMID: 26308095)
2	日本肥満学会.肥満症診療ガイドライン.ライフサイエンス出版.2022年12月
3	Aune D., et al.: BMJ. 2016;353:i2156 (PMID:27146380)
4	Zheng W., et al.: N Engl J Med. 2011;364(8):719-29 (PMID:21345101)
5	Sasazuki S., et al.: J Epidemiol. 2011;21(6):417-22 30 (PMID:21908941)
6	Yang JJ., et al.: Arch Med Res. 2007;38(3):337-44 (PMID:17350486)
7	Cui R., et al.: Stroke. 2005;36:1377-82 (PMID:15920029)
8	Takeuchi H., et al.: Hypertens Res. 2005; 28: 203-8 (PMID:16097362)
9	日本肥満学会.肥満症診療ガイドライン.ライフサイエンス出版.2016年4月
10	社内資料:2023年3月27日承認, ウゴービ®皮下注SD, CTD 2.7.2.3
11	社内資料:第1相臨床試験(NN9535-3652)(2023年3月27日承認, ウゴービ®皮下注SD, CTD 2.7.6.4)
12	社内資料:第3相臨床試験(NN9536-4382)(2023年3月27日承認, ウゴービ®皮下注SD, CTD2.7.3, CTD2.7.4)
13	Wilding JPH et al.: N Engl J Med. 2021;384:989-1002 (PMID: 33567185) 社内資料:第3相臨床試験(NN9536-4373)(2023年3月27日承認, ウゴービ®皮下注SD, CTD2.7.3, CTD2.7.4)
14	Davies M et al.: Lancet. 2021;397(10278):971-84 (PMID: 33667417) 社内資料:第3相臨床試験(NN9536-4374)(2023年3月27日承認, ウゴービ®皮下注SD, CTD2.7.3, CTD2.7.4)
15	Gabery S., et al.: JCI insight. 2020;5(6) e133429. (PMID: 32213703)
16	社内資料: <i>In vitro</i> pharmacological receptor characterisation of semaglutide compared to GLP-1 and liraglutide. (Alal15468-086)(2018年3月23日承認, オゼンピック®皮下注2mg, CTD2.6.2.2)
17	社内資料:db/dbマウスにおける体重、摂餌量、血糖及びβ細胞容積ならびに機能への影響(2018年3月23日承認, オゼンピック®皮下注2mg, CTD2.6.2.2.2.3)
18	社内資料:摘出灌流ラット膵臓からのインスリン分泌(2018年3月23日承認, オゼンピック®皮下注2mg, CTD2.6.2.2.1.2)
19	社内資料:ミニブタのインスリン分泌に及ぼす薬理作用持続時間の検討(2018年3月23日承認, オゼンピック®皮下注2mg, CTD2.6.2.2.2.4)
20	社内資料:肥満ラットにおける体重、摂餌量及び食餌嗜好性に及ぼす影響(2018年3月23日承認, オゼンピック®皮下注2mg, CTD2.6.2.3.1)
21	社内資料:げっ歯類の脳へのセマグルチドの到達性(2018年3月23日承認, オゼンピック®)
22	社内資料:若齢未成熟LYDブタの摂餌量に及ぼす効果(2018年3月23日承認, オゼンピック®皮下注2mg, CTD2.6.2.3.6)
23	社内資料:第1相臨床試験(NN9536-4590)(2023年3月27日承認, ウゴービ®皮下注SD, CTD 2.7.6.1)
24	社内資料:第1相臨床試験(NN9535-4588)(2023年3月27日承認, ウゴービ®皮下注SD, CTD2.7.6.2)
25	社内資料:第1相臨床試験(NN9535-3687)(2018年3月23日承認, オゼンピック®皮下注2mg, CTD2.7.2.3)
26	社内資料:授乳ラットを用いた乳汁中排泄試験(NN213315)(2018年3月23日承認, オゼンピック®皮下注2mg, CTD2.6.4.6)
27	Marbury TC, et al.:Clin Pharmacokinet. 2017;56(11):1381-1390 (PMID: 28349386)
28	Jensen L, et al.:Diabetes Obes Metab. 2018;20(4):998-1005 (PMID: 29205786)
29	Jensen L, et al.:Eur J Pharm Sci. 2017;104:31-41 (PMID: 28323117)
30	社内資料:酵素誘導(2018年3月23日承認, オゼンピック®皮下注2mg, CTD2.6.4.7)
31	社内資料:酵素阻害(2018年3月23日承認, オゼンピック®皮下注2mg, CTD2.6.4.7)
32	社内資料:ラットを用いた排泄試験(NN207265)(2018年3月23日承認, オゼンピック®皮下注2mg, CTD2.6.4.6)
33	社内資料:カニクイザルを用いた排泄試験(NN208349)(2018年3月23日承認, オゼンピック®皮下注2mg, CTD2.6.4.6)
34	社内資料:トランスポーター阻害(2018年3月23日承認, オゼンピック®皮下注2mg, CTD2.6.4.7)
35	日本糖尿病学会編・著:糖尿病治療ガイド 2022-2023. 67
36	社内資料:ラットを用いた104週間反復皮下投与がん原性試験(2018年3月23日承認, オゼンピック®皮下注2mg, CTD2.6.6.5)
37	社内資料:マウスを用いた104週間反復皮下投与がん原性試験(2018年3月23日承認, オゼンピック®皮下注2mg, CTD2.6.6.5)
38	Keller J, et al. : Regulatory peptides. 2012;179(1-3):77-83. (PMID: 22960288)
39	Bonnie C Shaddinger, et al. : J Clin Pharmacol. 2017;57(10):1322-9. (PMID: 28543352)
40	He L, et al. : JAMA Intern Med. 2022;182(5):513-9 (PMID :35344001)

41	Faillie, JL, et al. : JAMA Intern Med. 2016;176(10):1474-81 (PMID: 27478902)
42	社内資料:ラットを用いた受胎能及びEFD試験(2018年3月23日承認, オゼンピック®皮下注2mg, CTD2.6.6.1)
43	社内資料:ウサギを用いたEFD試験(2018年3月23日承認, オゼンピック®皮下注2mg, CTD2.6.6.2)
44	社内資料:カンクイザルを用いたEFD試験(2018年3月23日承認, オゼンピック®皮下注2mg, CTD2.6.6.3)
45	社内資料:カンクイザルを用いたEFD及びPPND試験(2018年3月23日承認, オゼンピック®皮下注2mg, CTD2.6.6.3)
46	Frid A H. et al.: Mayo Clin Proc. 2016;91(9):1224-1230 (PMID: 27594186)
47	Famulla S., et al.: Diabetes Care. 2016;39(9):1486-1492 (PMID: 27411698)
48	社内資料:安全性薬理試験(NN206443, NN206518, NN206446, NN206445, NN206442, NN207288, NN206444)(2018年3月23日承認, オゼンピック®皮下注2mg, CTD2.6.2.4)
49	社内資料:副次的薬理試験(LEri16090-035, AA93698, GuRa150803, BidR150901)(2018年3月23日承認, オゼンピック®皮下注2mg, CTD2.6.2.3)
50	社内資料:マウスを用いた単回皮下投与毒性試験(NN206524)(2018年3月23日承認, オゼンピック®皮下注2mg, CTD2.6.6.2)
51	社内資料:マウスを用いた単回静脈内投与毒性試験(NN207117)(2018年3月23日承認, オゼンピック®皮下注2mg, CTD2.6.6.2)
52	社内資料:ラットを用いた単回皮下投与毒性試験(NN206523)(2018年3月23日承認, オゼンピック®皮下注2mg, CTD2.6.6.2)
53	社内資料:ラットを用いた単回静脈内投与毒性試験(NN207114)(2018年3月23日承認, オゼンピック®皮下注2mg, CTD2.6.6.2)
54	社内資料:マウスを用いた2週間反復皮下投与毒性試験(NN206447)(2018年3月23日承認, オゼンピック®皮下注2mg, CTD2.6.6.3)
55	社内資料:マウスを用いた13週間反復皮下投与毒性試験(NN206663)(2018年3月23日承認, オゼンピック®皮下注2mg, CTD2.6.6.3)
56	社内資料:ラットを用いた2週間反復皮下投与毒性試験(NN206448)(2018年3月23日承認, オゼンピック®皮下注2mg CTD2.6.6.3)
57	社内資料:ラットを用いた13週間反復皮下投与毒性試験(NN206662)(2018年3月23日承認, オゼンピック®皮下注2mg CTD2.6.6.3)
58	社内資料:ラットを用いた26週間反復皮下投与毒性試験(NN207377)(2018年3月23日承認, オゼンピック®皮下注2mg CTD2.6.6.3)
59	社内資料:サルを用いた2週間反復皮下投与毒性試験(NN206449)(2018年3月23日承認, オゼンピック®皮下注2mg CTD2.6.6.3)
60	社内資料:サルを用いた13週間反復皮下投与毒性試験(NN206450)(2018年3月23日承認, オゼンピック®皮下注2mg CTD2.6.6.3)
61	社内資料:サルを用いた52週間反復皮下投与毒性試験(NN207288)(2018年3月23日承認, オゼンピック®皮下注2mg CTD2.6.6.3)
62	社内資料: <i>in vitro</i> 復帰突然変異試験(NN206415)(2018年3月23日承認, オゼンピック®皮下注2mg, CTD2.6.6.4)
63	社内資料: <i>in vitro</i> 復帰突然変異試験(NN210193)(2018年3月23日承認, オゼンピック®皮下注2mg, CTD2.6.6.4)
64	社内資料: <i>in vitro</i> 染色体異常試験(NN206417)(2018年3月23日承認, オゼンピック®皮下注2mg, CTD2.6.6.4)
65	社内資料: <i>in vitro</i> 染色体異常試験(NN210194)(2018年3月23日承認, オゼンピック®皮下注2mg, CTD2.6.6.4)
66	社内資料:ラットを用いた小核試験(NN206409)(2018年3月23日承認, オゼンピック®皮下注2mg, CTD2.6.6.4)
67	社内資料:ウサギを用いた筋肉内、動脈内及び静脈内投与局所刺激性試験(NN212073)(2018年3月23日承認, オゼンピック®皮下注2mg, CTD2.6.6.7)
68	社内資料:ブタを用いた皮下投与局所刺激性試験(NN206664)(2018年3月23日承認, オゼンピック®皮下注2mg, CTD2.6.6.7)

2. その他の参考文献

該当しない

X II. 参考資料

1. 主な外国での発売状況

2023年12月末日現在、世界6ヵ国(米国、デンマーク、ノルウェー、ドイツ、英国およびアラブ首長国連邦)で販売されている。

(1) 米国の添付文書(2023年7月)

会社名	Novo Nordisk Inc	発売年	2021年																																																																																																																																																																																																																																																																																																																																																																																																																																																																																																																																													
販売名	WEGOVY®	剤形規格	Injection: clear, colorless solution available in 5 pre-filled, disposable, single-dose pens: <ul style="list-style-type: none"> • 0.25 mg/ 0.5 mL • 0.5 mg/ 0.5 mL • 1 mg/ 0.5 mL • 1.7 mg/ 0.75 mL • 2.4 mg/ 0.75 mL 																																																																																																																																																																																																																																																																																																																																																																																																																																																																																																																																													
効能又は効果	<p>1 INDICATIONS AND USAGE</p> <p>WEGOVY® is indicated as an adjunct to a reduced calorie diet and increased physical activity for chronic weight management in:</p> <ul style="list-style-type: none"> • adults with an initial body mass index (BMI) of [see Dosage and Administration (2.1)]: <ul style="list-style-type: none"> • 30 kg/m² or greater (obesity) or • 27 kg/m² or greater (overweight) in the presence of at least one weight-related comorbid condition (e.g., hypertension, type 2 diabetes mellitus, or dyslipidemia) • pediatric patients aged 12 years and older with an initial BMI at the 95th percentile or greater standardized for age and sex (obesity) [see Dosage and Administration (2.1)] <p><u>Limitation of Use</u></p> <ul style="list-style-type: none"> • WEGOVY® contains semaglutide and should not be coadministered with other semaglutide-containing products or with any other GLP-1 receptor agonist. • The safety and effectiveness of WEGOVY® in combination with other products intended for weight loss, including prescription drugs, over-the-counter drugs, and herbal preparations, have not been established. • WEGOVY® has not been studied in patients with a history of pancreatitis [see Warnings and Precautions (5.2)]. 																																																																																																																																																																																																																																																																																																																																																																																																																																																																																																																																															
用法及び用量	<p>2 DOSAGE AND ADMINISTRATION</p> <p>2.1 Patient Selection</p> <p><u>Adult Patients</u></p> <p>Select adult patients for WEGOVY® treatment as an adjunct to a reduced calorie diet and increased physical activity for chronic weight management based on their BMI. Table 1 presents a chart for determining BMI based on height and weight. BMI is calculated by dividing weight (in kilograms) by height (in meters) squared.</p> <p>Table 1. BMI Conversion Chart</p> <table border="1"> <thead> <tr> <th>Weight</th> <th>(lb)</th> <th>125</th> <th>130</th> <th>135</th> <th>140</th> <th>145</th> <th>150</th> <th>155</th> <th>160</th> <th>165</th> <th>170</th> <th>175</th> <th>180</th> <th>185</th> <th>190</th> <th>195</th> <th>200</th> <th>205</th> <th>210</th> <th>215</th> <th>220</th> <th>225</th> </tr> <tr> <th>Height</th> <th>(kg)</th> <th>56.8</th> <th>59.1</th> <th>61.4</th> <th>63.6</th> <th>65.9</th> <th>68.2</th> <th>70.5</th> <th>72.7</th> <th>75.0</th> <th>77.3</th> <th>79.5</th> <th>81.8</th> <th>84.1</th> <th>86.4</th> <th>88.6</th> <th>90.9</th> <th>93.2</th> <th>95.5</th> <th>97.7</th> <th>100.0</th> <th>102.3</th> </tr> <tr> <th>(in)</th> <th>(cm)</th> <th></th> <th></th> <th></th> <th></th> <th></th> <th></th> <th></th> <th></th> <th></th> <th></th> <th></th> <th></th> <th></th> <th></th> <th></th> <th></th> <th></th> <th></th> <th></th> <th></th> <th></th> <th></th> </tr> </thead> <tbody> <tr><td>58</td><td>147.3</td><td>26</td><td>27</td><td>28</td><td>29</td><td>30</td><td>31</td><td>32</td><td>34</td><td>35</td><td>36</td><td>37</td><td>38</td><td>39</td><td>40</td><td>41</td><td>42</td><td>43</td><td>44</td><td>45</td><td>46</td><td>47</td></tr> <tr><td>59</td><td>149.9</td><td>25</td><td>26</td><td>27</td><td>28</td><td>29</td><td>30</td><td>31</td><td>32</td><td>33</td><td>34</td><td>35</td><td>36</td><td>37</td><td>38</td><td>39</td><td>40</td><td>41</td><td>43</td><td>44</td><td>45</td><td>46</td><td>47</td></tr> <tr><td>60</td><td>152.4</td><td>24</td><td>25</td><td>26</td><td>27</td><td>28</td><td>29</td><td>30</td><td>31</td><td>32</td><td>33</td><td>34</td><td>35</td><td>36</td><td>37</td><td>38</td><td>39</td><td>40</td><td>41</td><td>42</td><td>43</td><td>44</td><td>44</td></tr> <tr><td>61</td><td>154.9</td><td>24</td><td>25</td><td>26</td><td>27</td><td>27</td><td>28</td><td>29</td><td>30</td><td>31</td><td>32</td><td>33</td><td>34</td><td>35</td><td>36</td><td>37</td><td>38</td><td>39</td><td>40</td><td>41</td><td>42</td><td>43</td><td>43</td></tr> <tr><td>62</td><td>157.5</td><td>23</td><td>24</td><td>25</td><td>26</td><td>27</td><td>27</td><td>28</td><td>29</td><td>30</td><td>31</td><td>32</td><td>33</td><td>34</td><td>35</td><td>36</td><td>37</td><td>38</td><td>38</td><td>39</td><td>40</td><td>41</td><td>41</td></tr> <tr><td>63</td><td>160.0</td><td>22</td><td>23</td><td>24</td><td>25</td><td>26</td><td>27</td><td>28</td><td>28</td><td>29</td><td>30</td><td>31</td><td>32</td><td>33</td><td>34</td><td>35</td><td>36</td><td>36</td><td>37</td><td>38</td><td>39</td><td>40</td><td>40</td></tr> <tr><td>64</td><td>162.6</td><td>22</td><td>22</td><td>23</td><td>24</td><td>25</td><td>26</td><td>27</td><td>28</td><td>28</td><td>29</td><td>30</td><td>31</td><td>32</td><td>33</td><td>34</td><td>34</td><td>35</td><td>36</td><td>37</td><td>38</td><td>39</td><td>39</td></tr> <tr><td>65</td><td>165.1</td><td>21</td><td>22</td><td>23</td><td>23</td><td>24</td><td>25</td><td>26</td><td>27</td><td>28</td><td>28</td><td>29</td><td>30</td><td>31</td><td>32</td><td>33</td><td>33</td><td>34</td><td>35</td><td>36</td><td>37</td><td>38</td><td>38</td></tr> <tr><td>66</td><td>167.6</td><td>20</td><td>21</td><td>22</td><td>23</td><td>23</td><td>24</td><td>25</td><td>26</td><td>27</td><td>27</td><td>28</td><td>29</td><td>30</td><td>31</td><td>32</td><td>32</td><td>33</td><td>34</td><td>35</td><td>36</td><td>37</td><td>37</td></tr> <tr><td>67</td><td>170.2</td><td>20</td><td>20</td><td>21</td><td>22</td><td>23</td><td>24</td><td>24</td><td>25</td><td>26</td><td>27</td><td>28</td><td>29</td><td>30</td><td>31</td><td>31</td><td>31</td><td>32</td><td>33</td><td>34</td><td>35</td><td>35</td><td>35</td></tr> <tr><td>68</td><td>172.7</td><td>19</td><td>20</td><td>21</td><td>21</td><td>22</td><td>23</td><td>24</td><td>24</td><td>25</td><td>26</td><td>27</td><td>27</td><td>28</td><td>29</td><td>30</td><td>30</td><td>31</td><td>32</td><td>33</td><td>34</td><td>34</td><td>34</td></tr> <tr><td>69</td><td>175.3</td><td>18</td><td>19</td><td>20</td><td>21</td><td>21</td><td>22</td><td>23</td><td>24</td><td>24</td><td>25</td><td>26</td><td>27</td><td>27</td><td>28</td><td>29</td><td>30</td><td>30</td><td>31</td><td>32</td><td>33</td><td>33</td><td>33</td></tr> <tr><td>70</td><td>177.8</td><td>18</td><td>19</td><td>19</td><td>20</td><td>21</td><td>22</td><td>22</td><td>23</td><td>24</td><td>24</td><td>25</td><td>26</td><td>27</td><td>27</td><td>28</td><td>29</td><td>29</td><td>30</td><td>31</td><td>32</td><td>32</td><td>32</td></tr> <tr><td>71</td><td>180.3</td><td>17</td><td>18</td><td>19</td><td>20</td><td>20</td><td>21</td><td>22</td><td>22</td><td>23</td><td>24</td><td>24</td><td>25</td><td>26</td><td>27</td><td>27</td><td>28</td><td>29</td><td>29</td><td>30</td><td>31</td><td>31</td><td>31</td></tr> <tr><td>72</td><td>182.9</td><td>17</td><td>18</td><td>18</td><td>19</td><td>20</td><td>20</td><td>21</td><td>22</td><td>22</td><td>23</td><td>24</td><td>24</td><td>25</td><td>26</td><td>27</td><td>27</td><td>28</td><td>29</td><td>29</td><td>30</td><td>30</td><td>30</td></tr> <tr><td>73</td><td>185.4</td><td>17</td><td>17</td><td>18</td><td>19</td><td>19</td><td>20</td><td>20</td><td>21</td><td>22</td><td>22</td><td>23</td><td>24</td><td>24</td><td>25</td><td>26</td><td>26</td><td>27</td><td>28</td><td>28</td><td>29</td><td>29</td><td>29</td></tr> <tr><td>74</td><td>188.0</td><td>16</td><td>17</td><td>17</td><td>18</td><td>19</td><td>19</td><td>20</td><td>21</td><td>21</td><td>22</td><td>23</td><td>23</td><td>24</td><td>24</td><td>25</td><td>26</td><td>26</td><td>27</td><td>28</td><td>28</td><td>28</td><td>28</td></tr> <tr><td>75</td><td>190.5</td><td>16</td><td>16</td><td>17</td><td>18</td><td>18</td><td>19</td><td>19</td><td>20</td><td>21</td><td>21</td><td>22</td><td>23</td><td>23</td><td>24</td><td>24</td><td>25</td><td>26</td><td>26</td><td>27</td><td>28</td><td>28</td><td>28</td></tr> <tr><td>76</td><td>193.0</td><td>15</td><td>16</td><td>16</td><td>17</td><td>18</td><td>18</td><td>19</td><td>20</td><td>20</td><td>21</td><td>21</td><td>22</td><td>23</td><td>23</td><td>24</td><td>24</td><td>25</td><td>26</td><td>26</td><td>27</td><td>27</td><td>27</td></tr> </tbody> </table> <p>Pediatric Patients Aged 12 Years and Older</p> <p>Select pediatric patients aged 12 years and older for WEGOVY® treatment as an adjunct to a reduced calorie diet and increased physical activity for chronic weight management based on the BMI values provided in Tables 1 and 2. Table 1 presents a chart for determining BMI based on height and weight. Table 2 presents BMI cut-offs for obesity in pediatric patients aged 12 years and older, determined based on the CDC age- and sex-specific growth charts.</p>			Weight	(lb)	125	130	135	140	145	150	155	160	165	170	175	180	185	190	195	200	205	210	215	220	225	Height	(kg)	56.8	59.1	61.4	63.6	65.9	68.2	70.5	72.7	75.0	77.3	79.5	81.8	84.1	86.4	88.6	90.9	93.2	95.5	97.7	100.0	102.3	(in)	(cm)																							58	147.3	26	27	28	29	30	31	32	34	35	36	37	38	39	40	41	42	43	44	45	46	47	59	149.9	25	26	27	28	29	30	31	32	33	34	35	36	37	38	39	40	41	43	44	45	46	47	60	152.4	24	25	26	27	28	29	30	31	32	33	34	35	36	37	38	39	40	41	42	43	44	44	61	154.9	24	25	26	27	27	28	29	30	31	32	33	34	35	36	37	38	39	40	41	42	43	43	62	157.5	23	24	25	26	27	27	28	29	30	31	32	33	34	35	36	37	38	38	39	40	41	41	63	160.0	22	23	24	25	26	27	28	28	29	30	31	32	33	34	35	36	36	37	38	39	40	40	64	162.6	22	22	23	24	25	26	27	28	28	29	30	31	32	33	34	34	35	36	37	38	39	39	65	165.1	21	22	23	23	24	25	26	27	28	28	29	30	31	32	33	33	34	35	36	37	38	38	66	167.6	20	21	22	23	23	24	25	26	27	27	28	29	30	31	32	32	33	34	35	36	37	37	67	170.2	20	20	21	22	23	24	24	25	26	27	28	29	30	31	31	31	32	33	34	35	35	35	68	172.7	19	20	21	21	22	23	24	24	25	26	27	27	28	29	30	30	31	32	33	34	34	34	69	175.3	18	19	20	21	21	22	23	24	24	25	26	27	27	28	29	30	30	31	32	33	33	33	70	177.8	18	19	19	20	21	22	22	23	24	24	25	26	27	27	28	29	29	30	31	32	32	32	71	180.3	17	18	19	20	20	21	22	22	23	24	24	25	26	27	27	28	29	29	30	31	31	31	72	182.9	17	18	18	19	20	20	21	22	22	23	24	24	25	26	27	27	28	29	29	30	30	30	73	185.4	17	17	18	19	19	20	20	21	22	22	23	24	24	25	26	26	27	28	28	29	29	29	74	188.0	16	17	17	18	19	19	20	21	21	22	23	23	24	24	25	26	26	27	28	28	28	28	75	190.5	16	16	17	18	18	19	19	20	21	21	22	23	23	24	24	25	26	26	27	28	28	28	76	193.0	15	16	16	17	18	18	19	20	20	21	21	22	23	23	24	24	25	26	26	27	27	27
Weight	(lb)	125	130	135	140	145	150	155	160	165	170	175	180	185	190	195	200	205	210	215	220	225																																																																																																																																																																																																																																																																																																																																																																																																																																																																																																																										
Height	(kg)	56.8	59.1	61.4	63.6	65.9	68.2	70.5	72.7	75.0	77.3	79.5	81.8	84.1	86.4	88.6	90.9	93.2	95.5	97.7	100.0	102.3																																																																																																																																																																																																																																																																																																																																																																																																																																																																																																																										
(in)	(cm)																																																																																																																																																																																																																																																																																																																																																																																																																																																																																																																																															
58	147.3	26	27	28	29	30	31	32	34	35	36	37	38	39	40	41	42	43	44	45	46	47																																																																																																																																																																																																																																																																																																																																																																																																																																																																																																																										
59	149.9	25	26	27	28	29	30	31	32	33	34	35	36	37	38	39	40	41	43	44	45	46	47																																																																																																																																																																																																																																																																																																																																																																																																																																																																																																																									
60	152.4	24	25	26	27	28	29	30	31	32	33	34	35	36	37	38	39	40	41	42	43	44	44																																																																																																																																																																																																																																																																																																																																																																																																																																																																																																																									
61	154.9	24	25	26	27	27	28	29	30	31	32	33	34	35	36	37	38	39	40	41	42	43	43																																																																																																																																																																																																																																																																																																																																																																																																																																																																																																																									
62	157.5	23	24	25	26	27	27	28	29	30	31	32	33	34	35	36	37	38	38	39	40	41	41																																																																																																																																																																																																																																																																																																																																																																																																																																																																																																																									
63	160.0	22	23	24	25	26	27	28	28	29	30	31	32	33	34	35	36	36	37	38	39	40	40																																																																																																																																																																																																																																																																																																																																																																																																																																																																																																																									
64	162.6	22	22	23	24	25	26	27	28	28	29	30	31	32	33	34	34	35	36	37	38	39	39																																																																																																																																																																																																																																																																																																																																																																																																																																																																																																																									
65	165.1	21	22	23	23	24	25	26	27	28	28	29	30	31	32	33	33	34	35	36	37	38	38																																																																																																																																																																																																																																																																																																																																																																																																																																																																																																																									
66	167.6	20	21	22	23	23	24	25	26	27	27	28	29	30	31	32	32	33	34	35	36	37	37																																																																																																																																																																																																																																																																																																																																																																																																																																																																																																																									
67	170.2	20	20	21	22	23	24	24	25	26	27	28	29	30	31	31	31	32	33	34	35	35	35																																																																																																																																																																																																																																																																																																																																																																																																																																																																																																																									
68	172.7	19	20	21	21	22	23	24	24	25	26	27	27	28	29	30	30	31	32	33	34	34	34																																																																																																																																																																																																																																																																																																																																																																																																																																																																																																																									
69	175.3	18	19	20	21	21	22	23	24	24	25	26	27	27	28	29	30	30	31	32	33	33	33																																																																																																																																																																																																																																																																																																																																																																																																																																																																																																																									
70	177.8	18	19	19	20	21	22	22	23	24	24	25	26	27	27	28	29	29	30	31	32	32	32																																																																																																																																																																																																																																																																																																																																																																																																																																																																																																																									
71	180.3	17	18	19	20	20	21	22	22	23	24	24	25	26	27	27	28	29	29	30	31	31	31																																																																																																																																																																																																																																																																																																																																																																																																																																																																																																																									
72	182.9	17	18	18	19	20	20	21	22	22	23	24	24	25	26	27	27	28	29	29	30	30	30																																																																																																																																																																																																																																																																																																																																																																																																																																																																																																																									
73	185.4	17	17	18	19	19	20	20	21	22	22	23	24	24	25	26	26	27	28	28	29	29	29																																																																																																																																																																																																																																																																																																																																																																																																																																																																																																																									
74	188.0	16	17	17	18	19	19	20	21	21	22	23	23	24	24	25	26	26	27	28	28	28	28																																																																																																																																																																																																																																																																																																																																																																																																																																																																																																																									
75	190.5	16	16	17	18	18	19	19	20	21	21	22	23	23	24	24	25	26	26	27	28	28	28																																																																																																																																																																																																																																																																																																																																																																																																																																																																																																																									
76	193.0	15	16	16	17	18	18	19	20	20	21	21	22	23	23	24	24	25	26	26	27	27	27																																																																																																																																																																																																																																																																																																																																																																																																																																																																																																																									

Table 2. BMI Cut-offs for Obesity by Sex and Age for Pediatric Patients Aged 12 Years and Older (CDC Criteria)

Age (years)	Body mass index (kg/m ²) at 95% Percentile	
	Males	Females
12	24.2	25.2
12.5	24.7	25.7
13	25.1	26.3
13.5	25.6	26.8
14	26.0	27.2
14.5	26.4	27.7
15	26.8	28.1
15.5	27.2	28.5
16	27.5	28.9
16.5	27.9	29.3
17	28.2	29.6
17.5	28.6	30

2.2 Important Monitoring and Administration Instructions

- In patients with type 2 diabetes, monitor blood glucose prior to starting WEGOVY® and during WEGOVY® treatment [see Warnings and Precautions (5.4)].
- Prior to initiation of WEGOVY®, train patients on proper injection technique. Refer to the accompanying Instructions for Use for complete administration instructions with illustrations.
- Inspect WEGOVY® visually prior to each injection. Only use if solution is clear, colorless, and contains no particles.
- Administer WEGOVY® once weekly, on the same day each week, at any time of day, with or without meals.
- Inject WEGOVY® subcutaneously in the abdomen, thigh, or upper arm. The time of day and the injection site can be changed without dose adjustment.

2.3 Recommended Dosage

Dosage Initiation and Escalation

- Initiate WEGOVY® with a dosage of 0.25 mg injected subcutaneously once-weekly. Then follow the dose escalation schedule presented in Table 3 to minimize gastrointestinal adverse reactions [see Adverse Reactions (6.1)].
- If patients do not tolerate a dose during dosage escalation, consider delaying dosage escalation for 4 weeks.
- The 0.25 mg, 0.5 mg, and 1 mg once-weekly dosages are initiation and escalation dosages and are not approved as maintenance dosages for chronic weight management.

Table 3. Dosage Escalation Schedule

Treatment	Weeks	Once weekly Subcutaneous Dosage
Initiation	1 through 4	0.25mg ^a
Escalation	5 through 8	0.5mg ^a
	9 through 12	1mg
	13 through 16	1.7mg
Maintenance	17 and onward	1.7mg or 2.4mg

^aDosage not approved as maintenance for chronic weight management.

Maintenance Dosage

- The maintenance dosage of WEGOVY® in adult is either 2.4 mg (recommended) or 1.7 mg once-weekly. Consider treatment response and tolerability when selecting the maintenance dosage [see Clinical Studies (14.1)].

2.4 Recommended Dosage in Pediatric Patients Aged 12 Years and Older

Dosage Initiation and Escalation

- Initiate WEGOVY® according to the dosage escalation schedule in Table 4 to minimize gastrointestinal

adverse reactions [see Adverse Reactions (6.1)].

- If patients do not tolerate a dose during dosage escalation, consider delaying dosage escalation for 4 weeks.
- The 0.25 mg, 0.5 mg, and 1 mg once-weekly dosages are initiation and escalation dosages and are not approved as maintenance dosages for chronic weight management.

Table 4. Recommended Dosage Regimen for Pediatric Patients Aged 12 Years and Older

Treatment	Weeks	Once weekly Subcutaneous Dosage
Initiation	1 through 4	0.25mg ^a
Escalation	5 through 8	0.5mg ^a
	9 through 12	1mg ^a
	13 through 16	1.7mg ^b
Maintenance	17 and onward	2.4mg

^aDosage not approved as maintenance for chronic weight management

^bSee *Dosage Modifications for Adverse Reactions*

Maintenance Dosage

- The maintenance dosage of WEGOVY® in pediatric patients aged 12 years and older is 2.4 mg once-weekly.

Dosage Modifications for Adverse Reactions

- If patients do not tolerate the 2.4 mg once-weekly maintenance dosage, the maintenance dosage may be reduced to 1.7 mg once-weekly.
- Discontinue WEGOVY® if the patient cannot tolerate the 1.7 mg once-weekly dosage.

2.5 Recommendations Regarding Missed Dose

- If one dose is missed and the next scheduled dose is more than 2 days away (48 hours), administer WEGOVY® as soon as possible. If one dose is missed and the next scheduled dose is less than 2 days away (48 hours), do not administer the dose. Resume dosing on the regularly scheduled day of the week.
- If 2 or more consecutive doses are missed, resume dosing as scheduled or, if needed, reinitiate WEGOVY® and follow the dose escalation schedule, which may reduce the occurrence of gastrointestinal symptoms associated with reinitiation of treatment.

(2) 欧州の添付文書(SPC)(2023年10月)

会社名	Novo Nordisk A/S	発売年	2022年
販売名	Wegovy 0.25 mg solution for injection in pre-filled pen Wegovy 0.5 mg solution for injection in pre-filled pen Wegovy 1 mg solution for injection in pre-filled pen Wegovy 1.7 mg solution for injection in pre-filled pen Wegovy 2.4 mg solution for injection in pre-filled pen Wegovy 0.25 mg FlexTouch solution for injection in pre-filled pen Wegovy 0.5 mg FlexTouch solution for injection in pre-filled pen Wegovy 1 mg FlexTouch solution for injection in pre-filled pen Wegovy 1.7 mg FlexTouch solution for injection in pre-filled pen Wegovy 2.4 mg FlexTouch solution for injection in pre-filled pen	剤形規格	<u>Pre-filled pen, single-dose</u> 0.25 mg/0.5mL 0.5 mg/0.5 mL 1 mg/0.5 mL 1.7 mg/0.75 mL 2.4 mg/0.75 mL <u>Pre-filled pen, FlexTouch</u> 1 mg/1.5 mL 2 mg/1.5 mL 4 mg/3 mL 6.8 mg/3 mL 9.6 mg/3 mL
効能又は効果	<p>4.1 Therapeutic indications</p> <p><u>Adults</u></p> <p>Wegovy is indicated as an adjunct to a reduced-calorie diet and increased physical activity for weight management, including weight loss and weight maintenance, in adults with an initial Body Mass Index (BMI) of</p> <ul style="list-style-type: none"> · ≥ 30 kg/m² (obesity), or · ≥ 27 kg/m² to < 30 kg/m² (overweight) in the presence of at least one weight-related comorbidity e.g. dysglycaemia (prediabetes or type 2 diabetes mellitus), hypertension, dyslipidaemia, obstructive 		

sleep apnoea or cardiovascular disease.

Adolescents (≥12 years)

Wegovy is indicated as an adjunct to a reduced-calorie diet and increased physical activity for weight management in adolescents ages 12 years and above with

- obesity* and
- body weight above 60 kg.

Treatment with Wegovy should be discontinued and re-evaluated if adolescent patients have not reduced their BMI by at least 5% after 12 weeks on the 2.4 mg or maximum tolerated dose.

*Obesity (BMI ≥95th percentile) as defined on sex- and age-specific BMI growth charts (CDC.gov) (see Table 1).

Table 1 BMI cut-off points for obesity (≥95th percentile) by sex and age for paediatric patients aged 12 and older (CDC criteria)

Age (years)	BMI (kg/m ²) at 95% Percentile	
	Males	Females
12	24.2	25.2
12.5	24.7	25.7
13	25.1	26.3
13.5	25.6	26.8
14	26.0	27.2
14.5	26.4	27.7
15	26.8	28.1
15.5	27.2	28.5
16	27.5	28.9
16.5	27.9	29.3
17	28.2	29.6
17.5	28.6	30

用法及
び用量

4.2 Posology and method of administration

Posology

Adult

The maintenance dose of semaglutide 2.4 mg once-weekly is reached by starting with a dose of 0.25 mg. To reduce the likelihood of gastrointestinal symptoms, the dose should be escalated over a 16-week period to a maintenance dose of 2.4 mg once weekly (see Table 2). In case of significant gastrointestinal symptoms, consider delaying dose escalation or lowering to the previous dose until symptoms have improved. Weekly doses higher than 2.4 mg are not recommended.

Table 2 Dose escalation schedule

Dose escalation	Weekly dose
Week 1-4	0.25mg
Week 5-8	0.5mg
Week 9-12	1mg
Week 13-16	1.7mg
Maintenance dose	2.4mg

Adolescents

For adolescents ages 12 years and above, the same dose escalation schedule as for adults should be applied (see Table 2). The dose should be increased until 2.4 mg (maintenance dose) or maximum tolerated dose has been reached. Weekly doses higher than 2.4 mg are not recommended.

Patients with type 2 diabetes

When initiating semaglutide in patients with type 2 diabetes, consider reducing the dose of concomitantly administered insulin or insulin secretagogues (such as sulfonylureas) to reduce the risk of hypoglycaemia, see section 4.4.

Missed dose

If a dose is missed, it should be administered as soon as possible and within 5 days after the missed dose. If more than 5 days have passed, the missed dose should be skipped, and the next dose should be

	<p>administered on the regularly scheduled day. In each case, patients can then resume their regular once weekly dosing schedule. If more doses are missed, reducing the starting dose for re-initiation should be considered.</p> <p><u>Special populations</u></p> <p><i>Elderly (≥65 years old)</i></p> <p>No dose adjustment is required based on age. Therapeutic experience in patients ≥75 years of age is limited, and greater sensitivity of some older individuals cannot be excluded.</p> <p><i>Patients with renal impairment</i></p> <p>No dose adjustment is required for patients with mild or moderate renal impairment. Experience with the use of semaglutide in patients with severe renal impairment is limited. Semaglutide is not recommended for use in patients with severe renal impairment (eGFR <30 mL/min/1.73m²) including patients with end-stage renal disease (see sections 4.4, 4.8 and 5.2).</p> <p><i>Patients with hepatic impairment</i></p> <p>No dose adjustment is required for patients with mild or moderate hepatic impairment. Experience with the use of semaglutide in patients with severe hepatic impairment is limited. Semaglutide is not recommended for use in patients with severe hepatic impairment and should be used cautiously in patients with mild or moderate hepatic impairment (see sections 4.4 and 5.2).</p> <p><i>Paediatric population</i></p> <p>No dose adjustment is required for adolescents ages 12 years and above.</p> <p>The safety and efficacy of semaglutide in children below 12 years of age have not been established.</p> <p><u>Method of administration</u></p> <p>Subcutaneous use.</p> <p>Wegovy is administered once weekly at any time of the day, with or without meals.</p> <p>It is to be injected subcutaneously in the abdomen, in the thigh or in the upper arm. The injection site can be changed. It should not be administered intravenously or intramuscularly.</p> <p>The day of weekly administration can be changed if necessary, as long as the time between two doses is at least 3 days (>72 hours). After selecting a new dosing day, once-weekly dosing should be continued.</p> <p>When administering Wegovy pre-filled pen for single use, the pen should be pressed firmly against the skin until the yellow bar has stopped moving. The injection takes about 5-10 seconds.</p> <p>Patients should be advised to read the instruction for use included in the package leaflet carefully before administering the medicinal product.</p> <p>For further information before administration see section 6.6.</p>
--	---

本邦における効能又は効果、用法及び用量

<p>効能又は効果</p>	<p>肥満症</p> <p>ただし、高血圧、脂質異常症又は2型糖尿病のいずれかを有し、食事療法・運動療法を行っても十分な効果が得られず、以下に該当する場合に限る。</p> <ul style="list-style-type: none"> ・ BMIが27kg/m²以上であり、2つ以上の肥満に関連する健康障害を有する ・ BMIが35kg/m²以上
<p>用法及び用量</p>	<p>通常、成人には、セマグルチド(遺伝子組換え)として0.25mgから投与を開始し、週1回皮下注射する。その後は4週間の間隔で、週1回0.5mg、1.0mg、1.7mg及び2.4mgの順に増量し、以降は2.4mgを週1回皮下注射する。なお、患者の状態に応じて適宜減量する。</p>

2. 海外における臨床支援情報

(1) 妊婦等への投与に関する情報

<p>米国の添付文書 (2023年7月)</p>	<p>8.1 Pregnancy</p> <p><u>Pregnancy Exposure Registry</u></p> <p>There will be a pregnancy exposure registry that monitors pregnancy outcomes in women exposed to semaglutide during pregnancy. Pregnant women exposed to WEGOVY® and healthcare providers are encouraged to contact Novo Nordisk at 1-877-390-2760 or www.wegovypregnancyregistry.com.</p> <p><u>Risk Summary</u></p> <p>Based on animal reproduction studies, there may be potential risks to the fetus from exposure to semaglutide during pregnancy. Additionally, weight loss offers no benefit to a pregnant patient and may cause fetal harm. When a pregnancy is recognized, advise the pregnant patient of the risk to a fetus, and discontinue WEGOVY® (see <i>Clinical Considerations</i>). Available pharmacovigilance data and data from clinical trials with WEGOVY® use in pregnant patients are insufficient to establish a</p>
------------------------------	--

drug-associated risk of major birth defects, miscarriage or adverse maternal or fetal outcomes. In pregnant rats administered semaglutide during organogenesis, embryofetal mortality, structural abnormalities and alterations to growth occurred at maternal exposures below the maximum recommended human dose (MRHD) based on AUC. In rabbits and cynomolgus monkeys administered semaglutide during organogenesis, early pregnancy losses and structural abnormalities were observed at below the MRHD (rabbit) and greater than or equal to 2-fold the MRHD (monkey). These findings coincided with a marked maternal body weight loss in both animal species (see Data). The estimated background risk of major birth defects and miscarriage for the indicated population are unknown. In the U.S. general population, the estimated background risk of major birth defects and miscarriage in clinically recognized pregnancies is 2-4% and 15-20%, respectively.

Clinical Considerations

Disease-associated maternal and/or embryo/fetal risk

Appropriate weight gain based on pre-pregnancy weight is currently recommended for all pregnant patients, including those who already have overweight or obesity, because of the obligatory weight gain that occurs in maternal tissues during pregnancy.

Data

Animal Data

In a combined fertility and embryofetal development study in rats, subcutaneous doses of 0.01, 0.03 and 0.09 mg/kg/day (0.04-, 0.1-, and 0.4-fold the MRHD) were administered to males for 4 weeks prior to and throughout mating and to females for 2 weeks prior to mating, and throughout organogenesis to Gestation Day 17. In parental animals, pharmacologically mediated reductions in body weight gain and food consumption were observed at all dose levels. In the offspring, reduced growth and fetuses with visceral (heart blood vessels) and skeletal (cranial bones, vertebra, ribs) abnormalities were observed at the human exposure.

In an embryofetal development study in pregnant rabbits, subcutaneous doses of 0.0010, 0.0025 or 0.0075 mg/kg/day (0.01-, 0.1-, and 0.9-fold the MRHD) were administered throughout organogenesis from Gestation Day 6 to 19. Pharmacologically mediated reductions in maternal body weight gain and food consumption were observed at all dose levels. Early pregnancy losses and increased incidences of minor visceral (kidney, liver) and skeletal (sternbra) fetal abnormalities were observed at greater than or equal to 0.0025 mg/kg/day, at clinically relevant exposures.

In an embryofetal development study in pregnant cynomolgus monkeys, subcutaneous doses of 0.015, 0.075, and 0.15 mg/kg twice weekly (0.4-, 2-, and 6-fold the MRHD) were administered throughout organogenesis, from Gestation Day 16 to 50. Pharmacologically mediated, marked initial maternal body weight loss and reductions in body weight gain and food consumption coincided with the occurrence of sporadic abnormalities (vertebra, sternbra, ribs) at greater than or equal to 0.075 mg/kg twice weekly (greater than or equal to 2 times human exposure).

In a pre- and postnatal development study in pregnant cynomolgus monkeys, subcutaneous doses of 0.015, 0.075, and 0.15 mg/kg twice weekly (0.2-, 1-, and 3-fold the MRHD) were administered from Gestation Day 16 to 140. Pharmacologically mediated marked initial maternal body weight loss and reductions in body weight gain and food consumption coincided with an increase in early pregnancy losses and led to delivery of slightly smaller offspring at greater than or equal to 0.075 mg/kg twice weekly (greater than or equal to 1 time human exposure).

8.2 Lactation

Risk Summary

There are no data on the presence of semaglutide or its metabolites in human milk, the effects on the breastfed infant, or the effects on milk production. Semaglutide was present in the milk of lactating rats. When a drug is present in animal milk, it is likely that the drug will be present in human milk (*see Data*). The developmental and health benefits of breastfeeding should be considered along with the mother's clinical need for WEGOVY® and any potential adverse effects on the breastfed infant from WEGOVY® or from the underlying maternal condition.

Data

In lactating rats, semaglutide was detected in milk at levels 3-12 fold lower than in maternal plasma.

8.3 Females and Males of Reproductive Potential

Because of the potential for fetal harm, discontinue WEGOVY® in patients at least 2 months before they plan to become pregnant to account for the long half-life of semaglutide [*see Use in Specific Populations (8.1)*].

SPC(Summary of Product characteristics (欧州の添付文書) (2023年10月)	<p>4.6 Fertility, pregnancy and lactation</p> <p><u>Women of childbearing potential</u></p> <p>Women of childbearing potential are recommended to use contraception when treated with semaglutide (see section 4.5).</p> <p><u>Pregnancy</u></p> <p>Studies in animals have shown reproductive toxicity (see section 5.3). There are limited data from the use of semaglutide in pregnant women. Therefore, semaglutide should not be used during pregnancy. If a patient wishes to become pregnant, or pregnancy occurs, semaglutide should be discontinued. Semaglutide should be discontinued at least 2 months before a planned pregnancy due to the long half-life (see section 5.2).</p> <p><u>Breast-feeding</u></p> <p>In lactating rats, semaglutide was excreted in milk. A risk to a breast-fed child cannot be excluded. Semaglutide should not be used during breast-feeding.</p> <p><u>Fertility</u></p> <p>The effect of semaglutide on fertility in humans is unknown. Semaglutide did not affect male fertility in rats. In female rats, an increase in oestrous length and a small reduction in number of ovulations were observed at doses associated with maternal body weight loss.</p>
---	---

本邦における使用上の注意「妊婦、産婦、授乳婦等への投与」の項の記載は以下のとおりであり、米 FDA、欧州とは異なる。

9. 特定の背景を有する患者に関する注意

9.4 生殖能を有する者

2 ヶ月以内に妊娠を予定する女性では本剤の投与を中止すること。[9.5 参照]

9.5 妊婦

妊婦、妊娠している可能性のある女性には本剤を投与しないこと。

動物試験において、臨床用量に相当する又は下回る用量(最大臨床用量での AUC 比較においてラットで約 0.1 倍、ウサギで約 0.1 倍、サルで約 1.1~1.7 倍)で、胎児毒性(ラット:胚生存率の減少、胚発育の抑制、骨格及び血管異常の発生頻度増加⁴²、ウサギ:早期妊娠損失、骨格異常及び内臓異常の発生頻度増加⁴³、サル:早期妊娠損失、外表異常及び骨格異常の発生頻度増加^{44,45})が認められている。これらの所見は母動物の体重減少を伴うものであった。[9.4 参照]

9.6 授乳婦

治療上の有益性及び母乳栄養の有益性を考慮し、授乳の継続又は中止を検討すること。

ラットで乳汁中への移行が報告されている。ヒトでの乳汁移行に関するデータ及びヒトの哺乳中の児への影響に関するデータはない。

(2) 小児等への投与に関する情報

米国の添付文書 (2023年7月)	<p>8.4 Pediatric Use</p> <p>The safety and effectiveness of WEGOVY[®] as an adjunct to a reduced calorie diet and increased physical activity for chronic weight management have been established in pediatric patients aged 12 years and older with a BMI corresponding to ≥95th percentile standardized for age and sex. Use of WEGOVY[®] for this indication is supported by a 68-week, double-blind, placebo-controlled clinical trial in 201 pediatric patients aged 12 years and older with a BMI corresponding to ≥95th percentile for age and sex and from studies in adult patients with obesity [see <i>Clinical Studies (14.2)</i>].</p> <p>Adverse reactions with WEGOVY[®] treatment in pediatric patients aged 12 years and older were similar to those reported in adults. Pediatric patients aged 12 years and older treated with WEGOVY[®] had greater incidences of cholelithiasis, cholecystitis, hypotension, rash, and urticaria compared to adults treated with WEGOVY[®] [see <i>Adverse Reactions (6.1)</i>].</p> <p>There are insufficient data in pediatric patients with type 2 diabetes treated with WEGOVY[®] for obesity to determine if there is an increased risk of hypoglycemia with WEGOVY[®] treatment similar to that reported in adults. Inform patients of the risk of hypoglycemia and educate them on the signs and symptoms of hypoglycemia. In pediatric patients aged 12 years and older with type 2 diabetes, monitor blood glucose prior to starting WEGOVY[®] and during WEGOVY[®] treatment. When initiating WEGOVY[®] in pediatric patients aged 12 years and older with type 2 diabetes, consider reducing the dose of concomitantly administered insulin secretagogue (such as</p>
-------------------	--

	<p>sulfonylureas) or insulin to reduce the risk of hypoglycemia [<i>see Warnings and Precautions (5.4)</i>]. The safety and effectiveness of WEGOVY® have not been established in pediatric patients less than 12 years of age.</p>
<p>SPC(Summary of Product characteristics (欧州の添付文書) (2023年10月)</p>	<p>4.2 Posology and method of administration <u>Special populations</u> <i>Paediatric population</i> No dose adjustment is required for adolescents ages 12 years and above. The safety and efficacy of semaglutide in children below 12 years have not been established.</p> <p>5.1 Pharmacodynamic properties <u>Paediatric population</u> The European Medicines Agency has deferred the obligation to submit the results of studies with Wegovy in one or more subsets of the paediatric population in the treatment of weight management (see section 4.2 for information on paediatric use).</p> <p>5.2 Pharmacokinetic properties <u>Special populations</u> <i>Paediatrics</i> Pharmacokinetic properties for semaglutide were assessed in a clinical trial for adolescent patients with obesity or overweight and at least one weight-related comorbidity ages 12 to <18 years (124 patients, body weight 61.6-211.9 kg). The semaglutide exposure in adolescents was similar to that in adults with obesity or overweight. Safety and efficacy of semaglutide in children below 12 years of age have not been studied.</p>

本邦における小児等への投与に関する使用上の注意の記載は以下のとおりである。
米国の添付文書、欧州の SPC とは異なる。

9. 特定の背景を有する患者に関する注意

9.7 小児等

小児等を対象とした臨床試験は実施していない。

ⅩⅢ. 備考

1. 調剤・服薬支援に際して臨床判断を行うにあたっての参考情報

(1) 粉碎

該当資料なし

(2) 崩壊・懸濁性及び経管投与チューブの通過性

該当資料なし

2. その他の関連資料

ノボ ノルディスク ファーマ株式会社 医療従事者向け情報サイト

<https://pro.novonordisk.co.jp/>

- ウゴービ®皮下注 ご使用に関するお願い、RMP のリスク最小化活動のために作成された資料)
掲載場所:ノボ ノルディスク ファーマ株式会社 医療従事者向け情報サイト 製品情報(添付文書等の製品基本情報)内に掲載
- 取扱説明書/患者用注意文書
掲載場所:ノボ ノルディスク ファーマ株式会社 医療従事者向け情報サイト 製品情報(添付文書等の製品基本情報)内に掲載
- ウゴービ®ダイアリー
掲載場所:ノボ ノルディスク ファーマ株式会社 医療従事者向け情報サイト 資料ライブラリ内に掲載
- ウゴービ®クイックガイド
掲載場所:ノボ ノルディスク ファーマ株式会社 医療従事者向け情報サイト 資料ライブラリ内に掲載
- ウゴービ®治療ガイド
掲載場所:ノボ ノルディスク ファーマ株式会社 医療従事者向け情報サイト 資料ライブラリ内に掲載
- ウゴービ®ムービーガイド
掲載場所:ノボ ノルディスク ファーマ株式会社 医療従事者向け情報サイト 資料ライブラリ内に掲載

MOS000231

製造販売元
ノボ ノルディスク ファーマ株式会社
東京都千代田区丸の内2-1-1
www.novonordisk.co.jp



ウゴービ®及びWegovy®はNovo Nordisk A/Sの登録商標です。