

# アヌイティ 100 µg エリプタ 30 吸入用 アヌイティ 200 µg エリプタ 30 吸入用

## 【この薬は？】

販売名	アヌイティ 100µg エリプタ 30 吸入用 Arnuity 100µg Ellipta 30doses	アヌイティ 200µg エリプタ 30 吸入用 Arnuity 200µg Ellipta 30doses
一般名	フルチカゾンフランカルボン酸エステル Fluticasone Furoate	
含有量 (1ブリスター*中)  * : 1 回分の薬剤 (粉末)	100µg	200µg

## 患者向医薬品ガイドについて

**患者向医薬品ガイド**は、患者の皆様や家族の方などに、医療用医薬品の正しい理解と、重大な副作用の早期発見などに役立てていただくために作成したものです。

したがって、この医薬品を使用するとき特に知っていただきたいことを、医療関係者向けに作成されている添付文書を基に、わかりやすく記載しています。

医薬品の使用による重大な副作用と考えられる場合には、ただちに医師または薬剤師に相談してください。

ご不明な点などありましたら、末尾に記載の「お問い合わせ先」にお尋ねください。

さらに詳しい情報として、PMDA ホームページ「医薬品に関する情報」  
<https://www.pmda.go.jp/safety/info-services/drugs/0001.html> に添付文書情報が掲載されています。

## 【この薬の効果は？】

- ・ この薬は、ステロイド性抗炎症剤と呼ばれるグループに属する吸入剤です。
- ・ この薬は、吸入してすぐに効果はあらわれませんが、継続的に使用し気管支の炎症をおさえることで、気管支喘息の症状を改善し、発作を起こしにくく

します。

- ・ 次の病気の人に処方されます。

### 気管支喘息

- ・ この薬は、毎日規則正しく使用する薬で、喘息の発作を速やかに鎮める薬ではありません。症状が悪化した時には、別に処方された発作止め薬を使用するか、ただちに受診してください。
- ・ この薬は、体調がよくなったと自己判断して使用を中止したり、量を加減したりすると病気が悪化することがあります。指示どおりに使用し続けることが重要です。

## 【この薬を使う前に、確認すべきことは？】

○次の人は、この薬を使用することはできません。

- ・ 有効な抗菌剤のない感染症にかかっている人
- ・ 全身の真菌症にかかっている人
- ・ 過去にアニュイティに含まれる成分で過敏症のあった人

○次の人は、特に注意が必要です。使い始める前に医師または薬剤師に教えてください。

- ・ 結核や感染症にかかっている人
- ・ 気管支粘液の分泌が多い人
- ・ 長期または大量の全身性ステロイド療法を受けている人
- ・ 肝臓に障害がある人
- ・ 妊婦または妊娠している可能性のある人
- ・ 授乳中の人

○この薬には併用を注意すべき薬があります。他の薬を使用している場合や、新たに使用する場合は、必ず医師または薬剤師に相談してください。

## 【この薬の使い方は？】

この薬は吸入薬で、飲み薬ではありません。

### ● 使用量および回数

使用量は、あなたの症状などにあわせて、医師が決めます。

なお、1日に使用する回数は1回までです。

通常、成人の使用量および回数は、次のとおりです。

販売名	アニュイティ 100µg エリプタ 30 吸入用	アニュイティ 200µg エリプタ 30 吸入用*
一回量	1 吸入 (カバーをカチッと音がするまで1回開ける)	1 吸入 (カバーをカチッと音がするまで1回開ける)
使用回数	1 日 1 回 なるべく同じ時間帯に吸入する	1 日 1 回 なるべく同じ時間帯に吸入する

※症状に応じて、アニュイティ 200µg エリプタ 30 吸入用が使用されます。

### ● どのように使用するか？

- ・ 吸入方法に関しては医師や薬剤師から説明を受けてください。使用説明書にも書かれていますので、よく読んで使用してください。

また、巻末の〔アニュイティエリプタの吸入方法〕も参照してください。  
不明な場合は、医師や薬剤師に相談してください。

- ・ 口腔内カンジダ症やしゃがれ声の予防のため、この薬を吸入した後はうがいをしてください。うがいができない場合は、口の中をすすぐようにしてください。

#### ● この薬を吸入できる回数は？

この薬の中には 30 回分の薬が入っています。

処方されたときはカウンターに「30」と記載されていますが、吸入する時にカバーをカチッと音がするまで開けると自動的にカウンターが動き、残りの使用回数が確認できます。この表示が「0」（ゼロ）になったら使用しないで新しい薬と交換してください。

#### ● 効果が不十分な場合の対応

この薬を毎日規則的に使用しても効果が不十分な場合には、できるだけ早く受診してください。

#### ● 使用し忘れた場合の対応

- ・ 2 回分を 1 度に吸入しないでください。
- ・ 気付いたらすぐに 1 回分吸入してください。
- ・ その後の吸入は、通常吸入している時間帯に 1 回分を吸入するようにしてください。ただし、1 日 1 回を超えて吸入しないでください。

#### ● 多く使用した時（過量使用時）の対応

副腎皮質機能抑制（体がだるい、力が入らない、意識の低下、吐き気、嘔吐、食欲不振など）などの全身性の作用があらわれることがあります。いくつかの症状が同じような時期にあらわれた場合は、使用を中止し、ただちに医師に連絡してください。

## 【この薬の使用中に気をつけなければならないことは？】

- ・ この薬は、喘息の発作を速やかに鎮める薬ではありません。この薬は毎日規則正しく使用する薬です。
- ・ この薬を使用中に喘息の急性の発作がおこった場合には、別に処方された発作治療薬を使用してください。その発作治療薬の使用量が增えたり、効果が不十分と感じられたりする場合は、できるだけ早く主治医または近くの医療機関を受診してください。
- ・ 吸入薬を使用した場合、薬剤の吸入そのものにより気管支痙攣（息がぜいぜいする、息をするときヒューヒューと音がする、突然の息切れ）があらわれることがあります。このような症状があらわれた場合は、使用を中止し、ただちに受診してください。
- ・ この薬の使用を突然中止すると症状の急激な悪化を起すことがあります。主治医の指示なく、自己判断で使用を中止したりしないでください。
- ・ 全身性ステロイド\*と比較して可能性は低いものの、吸入ステロイド剤の連用により、全身性の作用としてクッシング症候群、クッシング様症状（肥満、満月様顔貌（ムーンフェイス）、筋力の低下など）、副腎皮質機能抑制、小児の成長遅延、骨密度の低下、白内障（かすんで見える、視力の低下、まぶしいなど）、緑内障（目のかすみ、視力の低下、視野が欠けて狭くなる）、中心性漿液性網脈絡膜症（視力の低下、目のかすみ、物がゆがんで見える）などがあら

われることがあるので、特に長期間使用したり、大量に使用したりする場合は、定期的に検査が行われます。

- ・ この薬を含めた吸入ステロイド剤の使用後に、好酸球性多発血管炎性肉芽腫症にみられる好酸球増多症がまれにあらわれることがあります。この症状は通常、この薬の使用中に全身性ステロイド\*の減量・中止に伴ってあらわれていて、この薬との関連性は明らかではありませんが、手足のしびれ、発熱、関節痛などの症状があらわれたら、医師に連絡してください。
- ・ 患者さんの症状に応じた最も適切な使用量とするため、この薬を使用している間は定期的に診察を受けてください。
- ・ 妊婦または妊娠している可能性のある人は医師に相談してください。
- ・ 授乳している人は医師に相談してください。
- ・ 他の医師を受診する場合や、薬局などで他の薬を購入する場合は、必ずこの薬を使用していることを医師または薬剤師に伝えてください。

\*全身性ステロイド:ステロイドと呼ばれるグループに属する薬のうち、飲み薬と注射のこと。この薬は吸入薬なので全身性ステロイドではありません。

## 副作用は？

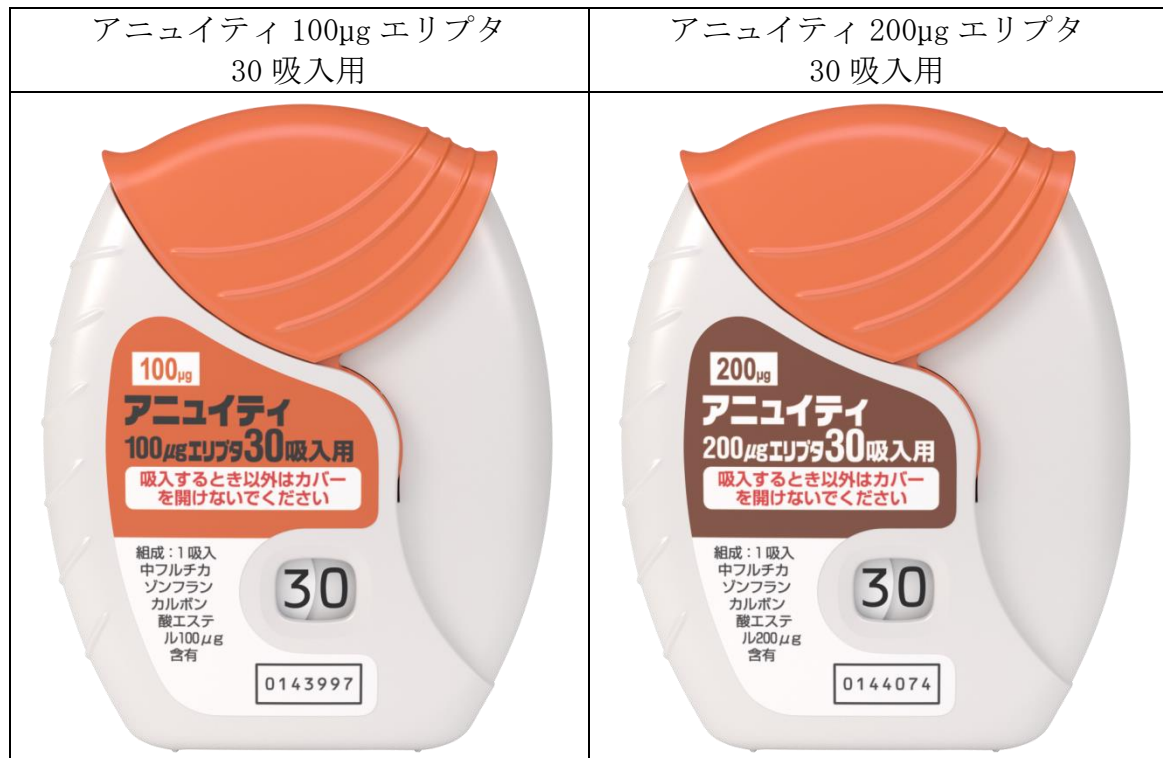
特にご注意ください重大な副作用と、主な自覚症状を記載しました。副作用であれば、いくつかの症状が同じような時期にあらわれることが一般的です。このような場合には、ただちに医師または薬剤師に相談してください。

重大な副作用	主な自覚症状
アナフィラキシー 反応 <small>アナフィラキシーはんのう</small>	全身のかゆみ、じんま疹、喉のかゆみ、ふらつき、動悸、息苦しい

以上の自覚症状を、副作用のあらわれる部位別に並び替えると次のとおりです。これらの症状に気づいたら、重大な副作用ごとの表をご覧ください。

部位	自覚症状
全身	ふらつき
口や喉	喉のかゆみ
胸部	息苦しい、動悸
皮膚	全身のかゆみ、じんま疹

## 【この薬の形は？】



## 【この薬に含まれているのは？】

販売名	アニュイティ 100 $\mu$ g エリプタ 30 吸入用	アニュイティ 200 $\mu$ g エリプタ 30 吸入用
有効成分	フルチカゾンフランカルボン酸エステル	
添加物	乳糖水和物（夾雑物として乳蛋白を含みます）	

## 【その他】

- この薬の保管方法は？
  - ・ 直射日光と湿気を避けて室温（1～30℃）で保管してください。
  - ・ アルミ包装は使用開始直前まで開封しないでください。
  - ・ 子供の手の届かないところに保管してください。
- 薬が残ってしまったら？
  - ・ 絶対に他の人に渡してはいけません。
  - ・ 余った場合は、処分の方法について薬局や医療機関に相談してください。

## 【この薬についてのお問い合わせ先は？】

- ・ 症状、使用方法、副作用などのより詳しい質問がある場合は、主治医や薬剤師にお尋ねください。
- ・ 一般的な事項に関する質問は下記へお問い合わせください。

製造販売会社：

グラクソ・スミスクライン株式会社 (<https://jp.gsk.com>)

カスタマー・ケア・センター

電話：0120-561-007

受付時間：9時～17時45分（土、日、祝日および当社休業日を除く）




## 吸入器(エリプタ®)をご使用になる方へ

GSK



《お願い》 お薬がムダになってしまうので、吸入するとき以外はカバーを開けないでください

### 表示の見方 カウンターの表示を確認してください

-  30 薬の残りの使用回数が表示されます。未使用の状態では、最大使用回数<sup>※</sup>が表示されています。
-  9 薬の残りが「9」以下になると、左側が赤色に変わります。
-  0 薬がなくなり、カウンターが「0」になった後にカバーを開けると、カウンター表示が赤色に変わります。  
※「7」「14」「30」の3種類があります

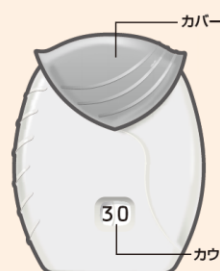
### 用法・用量

主治医から指示された用法・用量に従ってください。  
(なるべく同じ時間帯に)1日1回1吸入してください。

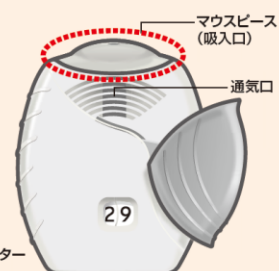
### 注意事項

- 包装トレイは使用開始直前に開封してください。
- 包装トレイ開封後は6週間以内に使用してください。薬が残った場合、保管しないで廃棄してください。
- 高温多湿を避けて、室温で保管してください。
- カバーを開けるときに重さ(抵抗)を感じることや、きしみ音がすることがあります。これは、吸入器の内部で薬がセットされるときのもので、故障ではありません。
- カバーを開けてから吸入するまで、振ったり叩いたりしないでください。

### カバーを閉じた状態



### カバーを開けた状態



- エリプタには、薬剤が7回分、14回分、30回分充填された3種類のタイプがありますので、使用前にご確認ください。

# 吸入器(エリプタ®)の使い方



《お願い》 お薬がムダになってしまうので、  
吸入するとき以外はカバーを開けないでください

1



## 「カチッ」と音がするまでカバーを開ける

吸入の準備完了です。カウンターの数が1つ減ったことを確認してください。  
カバーを開け、吸入せずに閉じた場合、その1回分は吸入できません。

※カバーを開けるとときに「カチッ」という音が聞こえにくい場合がありますが、カウンターが1つ減っていれば薬はセットされています

2



## 「フーツ」と息を吐き出す

無理をしない程度に息を吐き出してください。  
マウスピース（吸入口）に息を吹きかけないよう、注意してください。

3



## マウスピース（吸入口）全体をしっかりとくわえ 「スー——ツ」と深く吸い込む

肺の奥まで空気を送り届けるイメージで強めに吸い込んでください。



4



## 吸入器から口を離し少なくとも3～4秒以上、 息を止める

5



## ゆっくりと息を吐き、いつも通りに呼吸する

吸入後は吸入器(エリプタ)のカバーを閉じてください。

6



## 吸入後はうがいをする

患者さんによっては、吸入時に甘みや苦みを感じる場合があります。のどや口の中に残っている薬を、洗い流しましょう。  
うがいは、副作用の予防になります。

### 〈苦みへの対応のポイント〉

吸入後のうがいに加え、吸入前に口腔内を湿らせておくことで苦みを和らげる\*

\*口腔内が乾燥していると、吸入剤が口腔壁面に強固に付着してしまうため、吸入前には口腔内を湿らせておくことと洗い流しやすくなる<sup>1)</sup>

1) すべての医療者のための明日からできる実践吸入指導 改訂第3版—指導から支援へ—メディカルレビュー社 2018: p35-37, 133-135