

服用に際して、この説明文書を必ずお読みください。  
また、必要なときに読めるよう大切に保管してください。

## 第②類医薬品

小児用総合かぜ薬

# カゼリックW液「小児用」

●カゼリックW液「小児用」はのどの痛み、せき、発熱等、かぜの諸症状を緩和する成分を配合した小児用の総合かぜ薬です。飲みやすい味のシロップ剤です。

## ⚠ 使用上の注意

本剤は小児用ですが、かぜ薬として定められた一般的な注意事項を記載しています。

### ⊗ してはいけないこと

[守らないと現在の症状が悪化したり、副作用・事故が起こりやすくなります]

#### 1. 次の人は服用しないでください

- (1) 本剤又は本剤の成分によりアレルギー症状を起こしたことがある人。
- (2) 本剤又は他のかぜ薬、解熱鎮痛薬を服用してぜんそくを起こしたことがある人。

#### 2. 本剤を服用している間は、次のいずれの医薬品も使用しないでください

他のかぜ薬、解熱鎮痛薬、鎮静薬、鎮咳去痰薬、抗ヒスタミン剤を含有する内服薬等（鼻炎用内服薬、乗物酔い薬、アレルギー用薬、催眠鎮静薬等）

#### 3. 服用後、乗物又は機械類の運転操作をしないでください

（眠気等があらわれることがあります。）

#### 4. 服用前後は飲酒しないでください

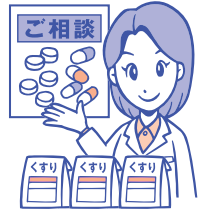
#### 5. 長期連用しないでください



### ■ 相談すること

#### 1. 次の人は服用前に医師、薬剤師又は登録販売者に相談してください

- (1) 医師又は歯科医師の治療を受けている人。
- (2) 妊婦又は妊娠していると思われる人。
- (3) 授乳中の人。
- (4) 高齢者。
- (5) 薬などによりアレルギー症状を起こしたことがある人。
- (6) 次の症状のある人。  
高熱、排尿困難
- (7) 次の診断を受けた人。  
甲状腺機能障害、糖尿病、心臓病、高血圧、肝臓病、腎臓病、胃・十二指腸潰瘍、緑内障



#### 2. 服用後、次の症状があらわれた場合は副作用の可能性があるので、直ちに服用を中止し、この説明文書を持って医師、薬剤師又は登録販売者に相談してください

関係部位	症 状
皮 膚	発疹・発赤、かゆみ
消 化 器	吐き気・嘔吐、食欲不振
精神神経系	めまい
泌 尿 器	排尿困難
そ の 他	過度の体温低下

まれに下記の重篤な症状が起こることがあります。その場合は直ちに医師の診療を受けてください。

症状の名称	症 状
ショック (アナフィラキシー)	服用後すぐに、皮膚のかゆみ、じんましん、声のかすれ、くしゃみ、のどのかゆみ、息苦しさ、動悸、意識の混濁等があらわれる。
皮膚粘膜眼症候群 (スティーブス・ジョンソン症候群)、 中毒性表皮壊死融解症、 急性汎発性発疹性膿疱症	高熱、目の充血、目やに、唇のただれ、のどの痛み、皮膚の広範囲の発疹・発赤、赤くなった皮膚上に小さなブツブツ(小膿疱)が出る、全身がだるい、食欲がない等が持続したり、急激に悪化する。
肝機能障害	発熱、かゆみ、発疹、黄疸(皮膚や白目が黄色くなる)、褐色尿、全身のだるさ、食欲不振等があらわれる。
腎障害	発熱、発疹、尿量の減少、全身のむくみ、全身のだるさ、関節痛(節々が痛む)、下痢等があらわれる。
間質性肺炎	階段を上ったり、少し無理をしたりすると息切れがする・息苦しくなる、空せき、発熱等がみられ、これらが急にあらわれたり、持続したりする。
ぜんそく	息をすときゼーゼー、ヒューヒューと鳴る、息苦しい等があらわれる。

再生不良性貧血	青あざ、鼻血、歯ぐきの出血、発熱、皮膚や粘膜が青白くみえる、疲労感、動悸、息切れ、気分が悪くなりくらっとする、血尿等があらわれる。
無顆粒球症	突然の高熱、さむけ、のどの痛み等があらわれる。

3. 服用後、次の症状があらわれることがあるので、このような症状の持続又は増強が見られた場合には、服用を中止し、この説明文書を持って医師、薬剤師又は登録販売者に相談してください  
口のかわき、眠気
4. 5～6回服用しても症状がよくなる場合は服用を中止し、この説明文書を持って医師、薬剤師又は登録販売者に相談してください

## 効能・効果

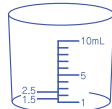
かぜの諸症状（鼻水、鼻づまり、くしゃみ、のどの痛み、せき、たん、悪寒（発熱によるさむけ）、発熱、頭痛、関節の痛み、筋肉の痛み）の緩和

## 用法・用量

添付の計量カップで次の量をはかり、1日3回毎食後および必要な場合には就寝前に服用してください。また場合によっては1日6回まで服用しても差し支えありませんが、1日6回服用する場合には原則として約4時間の間隔を置いて服用してください。

年齢	3才～6才	6か月～2才	3か月～5か月	3か月未満
1回量	2.5mL	1.5mL	1.0mL	服用しないでください
服用回数	1日3回			

【計量カップ】



### <用法・用量に関連する注意>

- 定められた用法・用量を厳守してください。
- 小児に服用させる場合には、保護者の指導監督のもとに服用させてください。
- 2才未満の乳幼児には、医師の診療を受けさせることを優先し、止むを得ない場合にのみ服用させてください。
- 服用のつどキャップを閉める前にピンの口を清潔なガーゼ等でふいてください。（まれに糖分が固まってキャップが開けにくくなることがあります。）  
また、閉め方が悪いと内容液がもれ出したり汚染されることがあります。
- キャップが開けにくいときは、お湯が中に入らないように注意しながら、キャップの部分をお湯（50～60℃）に2～3分浸してから開けてください。
- 計量カップはご使用のつど、水洗い等して常に清潔に保管してください。

## 成分・分量 1びん（30mL）中

はたらき	成分	分量
発熱、頭痛、のどの痛み等、熱と痛みをしずめます	アセトアミノフェン	450mg
くしゃみ、鼻水、鼻づまりの症状をおさえます	クロルフェニラミンマレイン酸塩	5mg
気管支を広げ、呼吸を楽にして、せきをしずめます	d,l-メチルエフェドリン塩酸塩	40mg
頭痛をやわらげます	無水カフェイン	50mg

添加物：D-ソルビトール、クエン酸水和物、プロピレングリコール、安息香酸Na、パラベン、香料、白糖、ケイヒ油、カンゾウエキス、ショウキョウチンキ、ウイキョウチンキ、チンビエキス、カラメル

### <成分・分量に関連する注意>

生薬成分を配合しているため、まれに沈殿を生じることがありますが、薬効には影響ありませんので、よく振ってから服用してください。

## 保管及び取扱い上の注意

- 直射日光の当たらない涼しい所に密栓してピンを立てた状態で保管してください。
- 小児の手の届かない所に保管してください。
- 他の容器に入れ替えないでください。（誤用の原因になったり品質が変わります。）
- キャップの切り口で手指等を切らないように注意してください。
- 箱の「開封年月日」記入欄にピンを開封した日付を記入しておいてください。
- 使用期限を過ぎた製品は、服用しないでください。  
なお、使用期限内であっても開封後は品質保持の点からなるべく早く服用してください。

本製品内容についてのお問い合わせは、お買い求めのお店、または下記にお願い申し上げます。

米田薬品株式会社 お客様相談窓口

電話 06-6562-7411 受付時間 10:00～17:00（土、日、祝日を除く）



米田薬品株式会社  
大阪市浪速区塩草3丁目2-2