

この説明書はお薬とともに保管し、服用の際にはよくお読みください。

添付文書改訂年月
2012年 5月

※必ず、お子様の手の届かないところに、このお薬を保管してください。

※(使用上の注意の改訂)

第2類医薬品

E

こどもかぜシロップ「ヒシメイ」



使用上の注意

(感冒薬)

本剤は小児用ですが、かぜ薬として定められた一般的な注意事項を記載しています。



してはいけないこと

- (守らないと現在の症状が悪化したり、副作用・事故が起こりやすくなる)
- 次の人は服用しないこと
 - 本剤又は本剤の成分によりアレルギー症状を起こしたことがある人。
 - 本剤又は他のかぜ薬、解熱鎮痛薬を服用してぜんそくを起こしたことがある人。
 - 本剤を服用している間は、次のいずれの医薬品も使用しないこと
他のかぜ薬、解熱鎮痛薬、鎮静薬、鎮咳去痰薬、抗ヒスタミン剤を含有する内服薬等（鼻炎用内服薬、乗物酔い薬、アレルギー用薬等）
 - 服用後、乗物又は機械類の運転操作をしないこと
(眠気等があらわれることがある)
 - 授乳中の方は本剤を服用しないか、本剤を服用する場合は授乳を避けること
 - 服用前後は飲酒しないこと
 - 長期連用しないこと



相談すること

- 次の人は服用前に医師、薬剤師又は登録販売者に相談すること
 - 医師又は歯科医師の治療を受けている人。
 - 妊婦又は妊娠していると思われる人。
 - 高齢者。
 - 薬などによりアレルギー症状を起こしたことがある人。
 - 次の症状のある人。 高熱、排尿困難
 - 次の診断を受けた人。
甲状腺機能障害、糖尿病、心臓病、高血圧、肝臓病、腎臓病、胃・十二指腸潰瘍、緑内障
- 服用後、次の症状があらわれた場合は副作用の可能性があるので、直ちに服用を中止し、この文書を持って医師、薬剤師又は登録販売者に相談すること

関係部位	症 状
皮 膚	発疹・発赤、かゆみ
消 化 器	吐き気・嘔吐、食欲不振
精神神経系	めまい
泌 尿 器	排尿困難
そ の 他	過度の体温低下

まれに下記の重篤な症状が起こることがある。その場合は直ちに医師の診療を受けること。

症状の名称	症 状
ショック (アナフィラキシー)	服用後すぐに、皮膚のかゆみ、じんましん、声のかすれ、くしゃみ、のどのかゆみ、息苦しさ、動悸、意識の混濁等があらわれる。
※ 皮膚粘膜眼症候群(ステイブンス・ジョンソン症候群)、中毒性表皮壊死融解症、急性汎発性発疹性膿疱症	高熱、目の充血、目やに、唇のただれ、のどの痛み、皮膚の広範囲の発疹・発赤、赤くなった皮膚上に小さなブツブツ(小膿疱)が出る、全身がだるい、食欲がない等が持続したり、急激に悪化する。
※ 肝機能障害	発熱、かゆみ、発疹、黄疸(皮膚や白目が黄色くなる)、褐色尿、全身のだるさ、食欲不振等があらわれる。
腎障害	発熱、発疹、尿量の減少、全身のむくみ、全身のだるさ、関節痛(節々が痛む)、下痢等があらわれる。
間質性肺炎	階段を上ったり、少し無理をしたりすると息切れがする・息苦しくなる、空せき、発熱等がみられ、これらが急にあらわれたり、持続したりする。
ぜんそく	息をするときゼーゼー、ヒューヒューと鳴る、息苦しい等があらわれる。
再生不良性貧血	青あざ、鼻血、歯ぐきの出血、発熱、皮膚や粘膜が青白くみえる、疲労感、動悸、息切れ、気分が悪くなりくらっとする、血尿等があらわれる。
無顆粒球症	突然の高熱、さむけ、のどの痛み等があらわれる。

(裏面もお読みください。)

- 服用後、次の症状があらわれることがあるので、このような症状の持続又は増強が見られた場合には、服用を中止し、この文書を持って医師、薬剤師又は登録販売者に相談すること
便秘、口のかわき、眠気
- 5～6回服用しても症状がよくなる場合は服用を中止し、この文書を持って医師、薬剤師又は登録販売者に相談すること

〔効能・効果〕

かぜの諸症状（鼻水、鼻づまり、くしゃみ、のどの痛み、せき、たん、悪寒、発熱、頭痛、関節の痛み、筋肉の痛み）の緩和

〔用法・用量〕

年 齢	1 回 量
3 歳以上 7 歳未満	1 回 10mL
1 歳以上 3 歳未満	1 回 7.5mL
6 カ月以上 1 歳未満	1 回 6mL
3 カ月以上 6 カ月未満	1 回 5mL
3 カ月未満	服用しないでください

1日3回食後に服用してください。必要な場合には就寝前に1回服用してもよい。場合により1日6回まで服用しても差し支えないが、その場合には約4時間の間隔をおいて服用してください。

〔用法及び用量に関連する注意〕

- 小児に服用させる場合には、保護者の指導監督のもとに服用させること。
（お子様が、勝手に、誤って飲まないように十分注意すること。）
- 2歳未満の乳幼児には、医師の診療を受けさせることを優先し、止むを得ない場合にのみ服用させること。
- 用法・用量を厳守すること。

〔成分・分量〕 60mL中

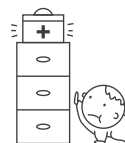
アセトアミノフェン	300mg
ジヒドロコデインリン酸塩	5mg
dI-メチルエフェドリン塩酸塩	10mg
クロルフェニラミンマレイン酸塩	2.5mg
無水カフェイン	12mg
リボフラビンリン酸エステルナトリウム	2mg

（リボフラビンリン酸エステルナトリウム（ビタミンB₂）により尿が黄色になることがあります。）

添加物として、D-ソルビトール、クエン酸水和物、クエン酸Na水和物、メチルパラベン、プロピルパラベン、安息香酸Na、エチルアルコール、カラメル、プロピレングリコール、エチルバニリン、バニリン、香料を含有する。

保管及び取扱い上の注意

- 直射日光の当たらない湿気の少ない涼しい所に密栓して保管すること。
- 小児の手の届かない所に保管すること。
- 他の容器に入れ替えないこと。（誤用の原因になったり品質が変わる。）
- 使用期限のすぎた製品は服用しないこと。
- 開封後の長期保存による使用は避けること。



本製品内容についてのお問い合わせは、お買い求めのお店又は下記にお願い申し上げます。

：明治薬品株式会社

電 話：(03) 3253-3451

受付時間：9:00～17:00(土、日、祝日、特定休日を除く)

発売元

KINYO 金陽製薬株式会社
奈良県五條市住川町1420番地

製造販売元

明 明治薬品株式会社
富山県富山市三郷6番地

副作用被害救済制度の問合せ先
（独）医薬品医療機器総合機構
<http://www.pmda.go.jp/kenkouhigai.html>
電話 0120-149-931（フリーダイヤル）