

使用前にこの説明文書を必ずお読み下さい。
また、必要な時に読めるよう大切に保管して下さい。

せき、たんに

コフクリア®せき止め液

第②類医薬品

鎮咳去痰薬

コフクリアせき止め液の特徴

コフクリアせき止め液は、せき中枢に作用するジヒドロコデインリン酸塩に、
せきをしずめる南天実、たんを出しやすくする桔梗・麦門冬を配合したせき、
たんによく効く、のみやすい液剤です。

お子様の誤飲防止のため、安全キャップ(チャイルド・レジスタント包装)を採用しています。



使用上の注意



してはいけないこと

(守らないと現在の症状が悪化したり、副作用・事故が起こりやすくなります)

1. 本剤を服用している間は、次のいずれの医薬品も使用しないで下さい。
他の鎮咳去痰薬、かぜ薬、鎮静薬、抗ヒスタミン剤を含有する内服薬等
(鼻炎用内服薬、乗物酔い薬、アレルギー用薬等)
2. 服用後、乗物又は機械類の運転操作をしないで下さい。
(眠気等があらわれることがあります)
3. 授乳中の人は本剤を服用しないか、本剤を服用する場合は授乳を避けて下さい。
4. 過量服用・長期連用しないで下さい。



相談すること

1. 次の人は服用前に医師、薬剤師又は登録販売者に相談して下さい。
 - (1) 医師の治療を受けている人
 - (2) 妊婦又は妊娠していると思われる人
 - (3) 薬などによりアレルギー症状を起こしたことがある人
 - (4) 次の症状のある人
高熱、排尿困難
- * (5) 次の診断を受けた人
緑内障、呼吸機能障害、閉塞性睡眠時無呼吸症候群、肥満症
2. 服用後、次の症状があらわれた場合は副作用の可能性がありますので、
直ちに服用を中止し、この文書を持って医師、薬剤師又は登録販売者に
相談して下さい。

関係部位	症 状
皮 膚	発疹・発赤、かゆみ
消 化 器	吐き気・嘔吐、食欲不振
精神神経系	めまい
泌 尿 器	排尿困難

まれに下記の重篤な症状が起こることがあります。その場合は直ちに医師の診察を受けて下さい。

症状の名称	症 状
再生不良性貧血	青あざ、鼻血、歯ぐきの出血、発熱、皮膚や粘膜が青白くみえる、疲労感、動悸、息切れ、気分が悪くなりくらっとする、血尿等があらわれる。
無顆粒球症	突然の高熱、さむけ、のどの痛み等があらわれる。
* 呼吸抑制	息切れ、息苦しさ等があらわれる。

3. 服用後、次の症状があらわれることがありますので、このような症状の持続又は増強が見られた場合には、服用を中止し、この文書を持って医師、薬剤師又は登録販売者に相談して下さい。
便秘、口のかわき、眠気
4. 5～6回服用しても症状がよくなる場合は服用を中止し、この文書を持って医師、薬剤師又は登録販売者に相談して下さい。

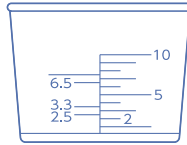
効能・効果

せき、たん

用法・用量

年齢	1回量	1日服用回数
成人（15歳以上）	10mL	1日3回食後及び必要に応じて就寝前に服用して下さい。 また、場合により、約4時間の間隔を置いて1日6回まで服用できます。
11歳以上 15歳未満	6.5mL	
8歳以上 11歳未満	5mL	
5歳以上 8歳未満	3.3mL	
3歳以上 5歳未満	2.5mL	
1歳以上 3歳未満	2mL	服用しないで下さい。

※添付の計量カップで量って服用して下さい。
(計量カップは、使用のつど水洗いして、本剤とともに清潔に保管して下さい)



添付の計量カップの目盛
(使用しない目盛の数値はこの図では削除してあります)

〈用法・用量に関連する注意〉

- (1)用法・用量を厳守して下さい。
 - (2)小児に服用させる場合には、保護者の指導監督のもとに服用させて下さい。
- * (3)12歳未満の小児には、医師の診療を受けさせることを優先して下さい。

成分・分量 (60mL中)

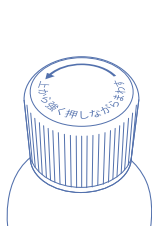
成分	分量	はたらき
ジヒドロコデインリン酸塩	30mg	せきの中枢に作用して、せきをおさえます。
クロルフェニラミンマレイン酸塩	12mg	抗ヒスタミン作用により、炎症やアレルギー症状に伴うせきをしずめます。
グアイフェネシン	300mg	気道分泌を促進して、たんの粘稠度を減少させ、たんをだしやすくします。
ナンテンヅツ流エキス	2000mg (原生薬として 2000mg)	せきをしずめます。
キキョウ流エキス	600mg (原生薬として 600mg)	気道分泌を促進して、たんの粘稠度を減少させ、たんを出しやすくします。
バクモンドウ流エキス	1100mg (原生薬として 1100mg)	

添加物：白糖、D-ソルビトール、クエン酸、クエン酸Na、安息香酸Na、パラベン、エタノール、香料、L-メントール

保管及び取扱い上の注意

1. 直射日光の当たらない湿気の少ない涼しい所に密栓して保管して下さい。
2. 小児の手の届かない所に保管して下さい。
3. 他の容器に入れ替えないで下さい。(誤用の原因になったり品質が変わります)
4. 使用のつど、ビンの口の周囲をよく拭いてからキャップをしめて下さい。
5. 表示の使用期限を過ぎた製品は使用しないで下さい。

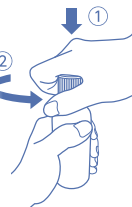
安全キャップ (チャイルド・レジスタント包装) の使い方



あけ方

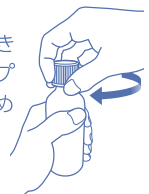
図のように

- ①キャップを強く押しながら
- ②「上から強く押しながらかます」の矢印の向きにまわしてあげて下さい。



しめ方 (普通のキャップをしめる要領でしめます)

- ③キャップ表示の矢印の向きと反対にまわしてキャップがまわらなくなるまでしめて下さい。
きちんとしまっている時は、キャップを押さずにキャップ表示の矢印の向きにまわすと、カチッと音がして空まわりします。



キャップがあけにくいときは、お湯が中に入らないように注意しながらキャップの部分をお湯(50~60℃)に2~3分浸してからあげて下さい。

本品についてのお問い合わせは、お買い求めのお店又は下記にお願い致します。

第一三共ヘルスケア株式会社 お客様相談室

〒103-8234 東京都中央区日本橋3-14-10

電話 0120-337-336

受付時間 9:00~17:00 (土、日、祝日を除く)



販売元
第一三共ヘルスケア株式会社
東京都中央区日本橋3-14-10

製造販売元
日新薬品工業株式会社
滋賀県甲賀市甲賀町田堵野80-1