



患部をカバー

大正口内軟膏

第2類医薬品 〈口内炎用薬〉

◆大正口内軟膏は、口内炎・舌炎などの治療を目的として開発した口内用軟膏薬です。
患部への密着性が良く、口腔内であっても長時間患部を覆います。



使用上の注意



してはいけないこと

(守らないと現在の症状が悪化したり、副作用が
起こりやすくなります)

次の人は使用しないでください

本剤又は本剤の成分、クロルヘキシジンにより
アレルギー症状を起こしたことがある人。*



相談すること

- 1 次の人は使用前に医師、歯科医師、
薬剤師又は登録販売者に相談してください
(1) 医師又は歯科医師の治療を受けている人。
(2) 薬などによりアレルギー症状を起こしたことがある人。
(3) 患部が広範囲の人。
- 2 使用后、次の症状があらわれた場合は副作用の可能性があるので、直ちに使用
を中止し、この説明書を持って医師、薬剤師又は登録販売者に相談してください



関係部位	症 状
皮膚	発疹・発赤、かゆみ

*まれに下記の重篤な症状が起こることがあります。
その場合は直ちに医師の診療を受けてください。

症状の名称	症 状
ショック (アナフィラキシー)	使用后すぐに、皮膚のかゆみ、じんましん、声の かすれ、くしゃみ、のどのかゆみ、息苦しさ、動悸、 意識の混濁等があらわれる。

- 3 5～6日間使用しても症状がよくなる場合は使用を中止し、この説明書
を持って医師、歯科医師、薬剤師又は登録販売者に相談してください

効 能

口内炎、舌炎

こんな症状に

お口の中の炎症部位にのみお使いください

- ◆口内炎
口の中の粘膜が赤くはれ、熱いもの、
すっぱいものを口にいれると痛みます。



- ◆舌炎
舌が炎症をおこしてしみます。

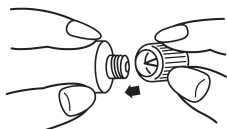


用法・用量

患部をきれいにした後、本剤を適量(患部を充分覆うだけの量)とり1日2～4回塗布してください。

[注意]

- (1)定められた用法・用量を厳守してください。
- (2)小児に使用させる場合には、保護者の指導監督のもとに使用させてください。
- (3)本剤は口腔用のみ使用し、眼科用その他に使用しないでください。



〈チューブの穴の開け方〉

キャップを逆さにして、突起部をチューブの先に強く押し当ててください。

成分

100g中

成分	分量	はたらき
シコンエキス (シコン5gに相当)	0.2g	炎症を抑えるとともに、傷ついた粘膜を修復します。
グリチルレチン酸	0.3g	はれなどの炎症症状を抑える非ステロイド性の抗炎症薬です。
クオールヘキシジン塩酸塩	0.2g	皮膚感染を起こす細菌に広範囲な殺菌作用を示し、患部の汚染を防ぎます。

添加物：ポリビニルアルコール(部分けん化物)、ペクチン、シリコーン樹脂、ゲル化炭化水素、香料、*l*-メントール、ワセリン

[注意]

シコンエキスは赤色で、天然物のため特有のにおいや味があり、時に強く感じる場合がありますが、品質には問題はありません。

保管及び取扱い上の注意

- (1)直射日光の当たらない湿気の少ない涼しい所に密栓して保管してください。
- (2)小児の手のとどかない所に保管してください。
- (3)他の容器に入れかえないでください。(誤用の原因になったり品質が変わることがあります)
- (4)使用期限を過ぎた製品は使用しないでください。なお、使用期限内であっても、開封後はなるべく早く使用してください。(品質保持のため)



この製品についてのお問い合わせは、お買い求めのお店又は下記にお願い申し上げます。

連絡先 大正製薬株式会社 お客様119番室

電話 03-3985-1800

受付時間 8:30～21:00(土、日、祝日を除く)



大正製薬株式会社

東京都豊島区高田3丁目24番1号
<http://www.taisho.co.jp>

副作用被害救済制度のお問い合わせ先

(独)医薬品医療機器総合機構 http://www.pmda.go.jp/kenkouhigai_camp/index.html
電話：0120-149-931(フリーダイヤル)